



(ร่าง)

ประกาศสถาบันการศึกษาภาคตะวันออกเฉียงเหนือ ๑

เรื่อง ประกวดราคาซื้อครุภัณฑ์เครื่องปรับอากาศแบบ VRF ขนาดทำความเย็นไม่ต่ำกว่า ๑๑๐ ตันความเย็น
ด้วยวิธีประกวดราคาอิเล็กทรอนิกส์ (e-bidding)

สถาบันการศึกษาภาคตะวันออกเฉียงเหนือ ๑ มีความประสงค์จะประกวดราคาซื้อครุภัณฑ์เครื่องปรับอากาศแบบ VRF ขนาดทำความเย็นไม่ต่ำกว่า ๑๑๐ ตันความเย็น จำนวน ๑ เครื่อง ด้วยวิธีประกวดราคาอิเล็กทรอนิกส์ (e-bidding) ราคากลางของงานซื้อในการประกวดราคาครั้งนี้ เป็นเงินทั้งสิ้น ๕,๙๐๐,๐๐๐.- บาท (ห้าล้านเก้าแสนบาทถ้วน) ตามรายการ ดังนี้

เครื่องปรับอากาศแบบ VRF ขนาดทำความเย็นไม่ต่ำกว่า ๑๑๐ ตันความเย็น จำนวน ๑ เครื่อง

ผู้ยื่นข้อเสนอจะต้องมีคุณสมบัติ ดังต่อไปนี้

๑. มีความสามารถตามกฎหมาย
๒. ไม่เป็นบุคคลล้มละลาย
๓. ไม่อยู่ระหว่างเลิกกิจการ
๔. ไม่เป็นบุคคลซึ่งอยู่ระหว่างถูกระงับการยื่นข้อเสนอหรือทำสัญญากับหน่วยงานของรัฐไว้ชั่วคราว เนื่องจากเป็นผู้ที่ไม่ผ่านเกณฑ์การประเมินผลการปฏิบัติงานของผู้ประกอบการตามระเบียบที่รัฐมนตรีว่าการกระทรวงการคลังกำหนดตามที่ประกาศเผยแพร่ในระบบเครือข่ายสารสนเทศของกรมบัญชีกลาง
๕. ไม่เป็นบุคคลซึ่งถูกระงับชื่อไว้ในบัญชีรายชื่อผู้ทำงานและได้แจ้งเวียนชื่อให้เป็นผู้ทำงานของหน่วยงานของรัฐในระบบเครือข่ายสารสนเทศของกรมบัญชีกลาง ซึ่งรวมถึงนิติบุคคลที่ผู้ทำงานเป็นหุ้นส่วน ผู้จัดการ กรรมการผู้จัดการ ผู้บริหาร ผู้มีอำนาจในการดำเนินงานในกิจการของนิติบุคคลนั้นด้วย
๖. มีคุณสมบัติและไม่มีลักษณะต้องห้ามตามที่คณะกรรมการนโยบายการจัดซื้อจัดจ้างและการบริหารพัสดุภาครัฐกำหนดในราชกิจจานุเบกษา
๗. เป็นนิติบุคคล ผู้มีอาชีพขายพัสดุที่ประกวดราคาซื้อด้วยวิธีประกวดราคาอิเล็กทรอนิกส์ดังกล่าว
๘. ไม่เป็นผู้มีผลประโยชน์ร่วมกันกับผู้ยื่นข้อเสนอรายอื่นที่เข้ายื่นข้อเสนอให้แก่ สถาบันการศึกษาภาคตะวันออกเฉียงเหนือ ๑ ณ วันประกาศประกวดราคาอิเล็กทรอนิกส์ หรือไม่เป็นผู้กระทำการอันเป็นการขัดขวางการแข่งขันอย่างเป็นธรรม ในการประกวดราคาอิเล็กทรอนิกส์ครั้งนี้
๙. ไม่เป็นผู้ได้รับเอกสิทธิ์หรือความคุ้มกัน ซึ่งอาจปฏิเสธไม่ยอมขึ้นศาลไทย เว้นแต่ รัฐบาลของผู้ยื่นข้อเสนอได้มีคำสั่งให้สละเอกสิทธิ์และความคุ้มกันเช่นนั้น
๑๐. ผู้ยื่นข้อเสนอต้องลงทะเบียนในระบบจัดซื้อจัดจ้างภาครัฐด้วยอิเล็กทรอนิกส์ (Electronic Government Procurement : e - GP) ของกรมบัญชีกลาง

/ผู้ยื่นข้อเสนอ...

ผู้ยื่นข้อเสนอต้องยื่นข้อเสนอและเสนอราคาทางระบบจัดซื้อจัดจ้างภาครัฐด้วยอิเล็กทรอนิกส์
ในวันที่.....ระหว่างเวลา.....น. ถึง.....น.

ผู้สนใจสามารถขอรับเอกสารประกวดราคาอิเล็กทรอนิกส์ โดยดาวน์โหลดเอกสารผ่านทางระบบ
จัดซื้อจัดจ้างภาครัฐด้วยอิเล็กทรอนิกส์ได้ตั้งแต่วันที่ประกาศจนถึงก่อนวันเสนอราคา

ผู้สนใจสามารถดูรายละเอียดได้ที่เว็บไซต์ www.ivenee.ac.th หรือ www.gprocurement.go.th
หรือสอบถามทางโทรศัพท์หมายเลข ๐-๔๒๔๑-๑๔๔๕ ในวันและเวลาราชการ

ประกาศ ณ วันที่ ๓ มีนาคม พ.ศ. ๒๕๖๔



(นายวรวิทย์ ศรีตระกูล)

ผู้อำนวยการสถาบันการอาชีวศึกษาภาคตะวันออกเฉียงเหนือ ๑

(ร่าง)

เอกสารประกวดราคาซื้อด้วยวิธีประกวดราคาอิเล็กทรอนิกส์ (e-bidding)

เลขที่/๒๕๖๔

การซื้อครุภัณฑ์เครื่องปรับอากาศแบบ VRF ขนาดทำความเย็นไม่ต่ำกว่า ๑๑๐ ตันความเย็น

ตามประกาศสถาบันการอาชีวศึกษาภาคตะวันออกเฉียงเหนือ ๑

ลงวันที่.....มีนาคม ๒๕๖๔

สถาบันการอาชีวศึกษาภาคตะวันออกเฉียงเหนือ ๑ ซึ่งต่อไปนี้จะเรียกว่า “สถาบัน” มีความประสงค์
จะประกวดราคาซื้อด้วยวิธีประกวดราคาอิเล็กทรอนิกส์ ตามรายการ ดังนี้

เครื่องปรับอากาศแบบ VRF ขนาดทำความเย็นไม่ต่ำกว่า ๑๑๐ ตันความเย็น จำนวน ๑ เครื่อง
พัสดุที่จะซื้อนี้ต้องเป็นของแท้ ของใหม่ ไม่เคยใช้งานมาก่อน ไม่เป็นของเก่าเก็บ อยู่ในสภาพที่จะใช้งานได้ทันที
และมีคุณลักษณะเฉพาะตรงตามที่กำหนดไว้ในเอกสารประกวดราคาซื้อด้วยวิธีประกวดราคาอิเล็กทรอนิกส์
ฉบับนี้ โดยมีข้อแนะนำและข้อกำหนด ดังต่อไปนี้

๑. เอกสารแนบท้ายเอกสารประกวดราคาอิเล็กทรอนิกส์

- ๑.๑ รายละเอียดคุณลักษณะเฉพาะ
- ๑.๒ แบบใบเสนอราคาที่กำหนดไว้ในระบบจัดซื้อจัดจ้างภาครัฐด้วยอิเล็กทรอนิกส์
- ๑.๓ สัญญาซื้อขายทั่วไป
- ๑.๔ แบบหนังสือค้ำประกัน
 - (๑) หลักประกันการเสนอราคา
 - (๒) หลักประกันสัญญา
- ๑.๕ บทนิยาม
 - (๑) ผู้มีผลประโยชน์ร่วมกัน
 - (๒) การขัดขวางการแข่งขันอย่างเป็นธรรม
- ๑.๖ แบบบัญชีเอกสารที่กำหนดไว้ในระบบจัดซื้อจัดจ้างภาครัฐด้วยอิเล็กทรอนิกส์
 - (๑) บัญชีเอกสารส่วนที่ ๑
 - (๒) บัญชีเอกสารส่วนที่ ๒

๒. คุณสมบัติของผู้ยื่นข้อเสนอ

- ๒.๑ มีความสามารถตามกฎหมาย
- ๒.๒ ไม่เป็นบุคคลล้มละลาย
- ๒.๓ ไม่อยู่ระหว่างเลิกกิจการ
- ๒.๔ ไม่เป็นบุคคลซึ่งอยู่ระหว่างถูกระงับการยื่นข้อเสนอหรือทำสัญญากับหน่วยงานของรัฐไว้ชั่วคราว เนื่องจากเป็นผู้ที่ไม่ผ่านเกณฑ์การประเมินผลการปฏิบัติงานของผู้ประกอบการตามระเบียบที่รัฐมนตรีว่าการกระทรวงการคลังกำหนดตามที่ประกาศเผยแพร่ในระบบเครือข่ายสารสนเทศของกรมบัญชีกลาง

๒.๕ ไม่เป็นบุคคลซึ่งถูกระงับชื่อไว้ในบัญชีรายชื่อผู้ทำงานและได้แจ้งเวียนชื่อให้เป็นผู้ทำงาน
ของหน่วยงานของรัฐในระบบเครือข่ายสารสนเทศของกรมบัญชีกลาง ซึ่งรวมถึงนิติบุคคลที่ผู้ทำงานเป็นหุ้นส่วน
ผู้จัดการ กรรมการผู้จัดการ ผู้บริหาร ผู้มีอำนาจในการดำเนินงานในกิจการของนิติบุคคลนั้นด้วย

/๒.๖ มีคุณสมบัติ...

๒.๖ มีคุณสมบัติและไม่มีลักษณะต้องห้ามตามที่คณะกรรมการนโยบายการจัดซื้อจัดจ้างและการบริหารพัสดุภาครัฐกำหนดในราชกิจจานุเบกษา

๒.๗ เป็นนิติบุคคลผู้มีอาชีพขายพัสดุที่ประกวดราคาอิเล็กทรอนิกส์ดังกล่าว

๒.๘ ไม่เป็นผู้มีผลประโยชน์ร่วมกันกับผู้ยื่นข้อเสนอรายอื่นที่เข้ายื่นข้อเสนอให้แก่ สถาบัน วันประกาศประกวดราคาอิเล็กทรอนิกส์ หรือไม่เป็นผู้กระทำการอันเป็นการขัดขวางการแข่งขันอย่างเป็นธรรมในการประกวดราคาอิเล็กทรอนิกส์ครั้งนี้

๒.๙ ไม่เป็นผู้ได้รับเอกสิทธิ์หรือความคุ้มกัน ซึ่งอาจปฏิเสธไม่ยอมขึ้นศาลไทย เว้นแต่รัฐบาลของผู้ยื่นข้อเสนอได้มีคำสั่งให้สละเอกสิทธิ์และความคุ้มกันเช่นนั้น

๒.๑๐ ผู้ยื่นข้อเสนอต้องลงทะเบียนในระบบจัดซื้อจัดจ้างภาครัฐด้วยอิเล็กทรอนิกส์ (Electronic Government Procurement: e - GP) ของกรมบัญชีกลาง

๓. หลักฐานการยื่นข้อเสนอ

ผู้ยื่นข้อเสนอจะต้องเสนอเอกสารหลักฐานยื่นมาพร้อมกับการเสนอราคาทางระบบจัดซื้อจัดจ้างภาครัฐด้วยอิเล็กทรอนิกส์ โดยแยกเป็น ๒ ส่วน คือ

๓.๑ ส่วนที่ ๑ อย่างน้อยต้องมีเอกสารดังต่อไปนี้

(๑) ในกรณีผู้ยื่นข้อเสนอเป็นนิติบุคคล

(ก) ห้างหุ้นส่วนสามัญหรือห้างหุ้นส่วนจำกัด ให้ยื่นสำเนาหนังสือรับรองการจดทะเบียนนิติบุคคล บัญชีรายชื่อหุ้นส่วนผู้จัดการ ผู้มีอำนาจควบคุม (ถ้ามี) พร้อมทั้งรับรองสำเนาถูกต้อง

(ข) บริษัทจำกัดหรือบริษัทมหาชนจำกัด ให้ยื่นสำเนาหนังสือรับรองการจดทะเบียนนิติบุคคล หนังสือบริคณห์สนธิ บัญชีรายชื่อกรรมการผู้จัดการ ผู้มีอำนาจควบคุม (ถ้ามี) และบัญชีผู้ถือหุ้นรายใหญ่ (ถ้ามี) พร้อมทั้งรับรองสำเนาถูกต้อง

(๒) ในกรณีผู้ยื่นข้อเสนอเป็นบุคคลธรรมดาหรือคณะบุคคลที่มีใช้นิติบุคคล ให้ยื่นสำเนาบัตรประจำตัวประชาชนของผู้ยื่นนั้น สำเนาข้อตกลงที่แสดงถึงการเข้าเป็นหุ้นส่วน (ถ้ามี) สำเนาบัตรประจำตัวประชาชนของผู้เป็นหุ้นส่วน หรือสำเนาหนังสือเดินทางของผู้เป็นหุ้นส่วนที่มีได้ถือสัญชาติไทย พร้อมทั้งรับรองสำเนาถูกต้อง

(๓) ในกรณีผู้ยื่นข้อเสนอเป็นผู้ยื่นข้อเสนอร่วมกันในฐานะเป็นผู้ร่วมค้า ให้ยื่นสำเนาสัญญาของการเข้าร่วมค้า และเอกสารตามที่ระบุไว้ใน (๑) หรือ (๒) ของผู้ร่วมค้า แล้วแต่กรณี

(๔) เอกสารเพิ่มเติมอื่น ๆ

๔.๑ สำเนาใบทะเบียนพาณิชย์ (ถ้ามี)

๔.๒ สำเนาใบทะเบียนภาษีมูลค่าเพิ่ม (ถ้ามี)

๔.๓ สำเนาใบทะเบียน e-GP (ถ้ามี)

(๕) บัญชีเอกสารส่วนที่ ๑ ทั้งหมดที่ได้ยื่นพร้อมกับการเสนอราคาทางระบบจัดซื้อจัดจ้างภาครัฐด้วยอิเล็กทรอนิกส์ ตามแบบในข้อ ๑.๖ (๑) โดยไม่ต้องแนบในรูปแบบ PDF File (Portable Document Format)

ทั้งนี้ เมื่อผู้ยื่นข้อเสนอดำเนินการแนบไฟล์เอกสารตามบัญชีเอกสารส่วนที่ ๑ ครบถ้วน ถูกต้องแล้ว ระบบจัดซื้อจัดจ้างภาครัฐด้วยอิเล็กทรอนิกส์จะสร้างบัญชีเอกสารส่วนที่ ๑ ตามแบบในข้อ ๑.๖ (๑) ให้โดยผู้ยื่นข้อเสนอไม่ต้องแนบบัญชีเอกสารส่วนที่ ๑ ดังกล่าวในรูปแบบ PDF File (Portable Document Format)

๓.๒ ส่วนที่ ๒ อย่างน้อยต้องมีเอกสารดังต่อไปนี้

(๑) ในกรณีที่ผู้ยื่นข้อเสนอมอบอำนาจให้บุคคลอื่นกระทำการแทนให้แนบหนังสือมอบอำนาจซึ่งติดอากรแสตมป์ตามกฎหมาย โดยมีหลักฐานแสดงตัวตนของผู้มอบอำนาจและผู้รับมอบอำนาจ ทั้งนี้หากผู้รับมอบอำนาจเป็นบุคคลธรรมดาต้องเป็นผู้ที่บรรลุนิติภาวะตามกฎหมายแล้วเท่านั้น

(๒) แคตตาล็อกและ/หรือแบบรูปรายการละเอียดคุณลักษณะเฉพาะ ตามข้อ ๔.๔

(๓) บัญชีเอกสารส่วนที่ ๒ ทั้งหมดที่ได้ยื่นพร้อมกับการเสนอราคาทางระบบจัดซื้อจัดจ้างภาครัฐด้วยอิเล็กทรอนิกส์ ตามแบบในข้อ ๑.๖ (๒) โดยไม่ต้องแนบในรูปแบบ PDF File (Portable Document Format)

ทั้งนี้ เมื่อผู้ยื่นข้อเสนอดำเนินการแนบไฟล์เอกสารตามบัญชีเอกสารส่วนที่ ๒ ครบถ้วน ถูกต้องแล้ว ระบบจัดซื้อจัดจ้างภาครัฐด้วยอิเล็กทรอนิกส์จะสร้างบัญชีเอกสารส่วนที่ ๒ ตามแบบในข้อ ๑.๖ (๒) ให้โดยผู้ยื่นข้อเสนอไม่ต้องแนบบัญชีเอกสารส่วนที่ ๒ ดังกล่าวในรูปแบบ PDF File (Portable Document Format)

๔. การเสนอราคา

๔.๑ ผู้ยื่นข้อเสนอต้องยื่นข้อเสนอและเสนอราคาทางระบบจัดซื้อจัดจ้างภาครัฐด้วยอิเล็กทรอนิกส์ตามที่กำหนดไว้ในเอกสารประกวดราคาอิเล็กทรอนิกส์นี้ โดยไม่มีเงื่อนไขใด ๆ ทั้งสิ้น และจะต้องกรอกข้อความให้ถูกต้องครบถ้วน พร้อมทั้งหลักฐานแสดงตัวตนและทำการยืนยันตัวตนของผู้ยื่นข้อเสนอโดยไม่ต้องแนบบใบเสนอราคาในรูปแบบ PDF File (Portable Document Format)

๔.๒ ในการเสนอราคาให้เสนอราคาเป็นเงินบาท และเสนอราคาได้เพียงครั้งเดียวและราคาเดียว โดยเสนอราคารวม และหรือราคาต่อหน่วย และหรือต่อรายการ ตามเงื่อนไขที่ระบุไว้ท้ายใบเสนอราคาให้ถูกต้อง ทั้งนี้ ราคาที่เสนอจะต้องตรงกันทั้งตัวเลขและตัวหนังสือ ถ้าตัวเลขและตัวหนังสือไม่ตรงกัน ให้ถือตัวหนังสือเป็นสำคัญ โดยคิดราคารวมทั้งสิ้นซึ่งรวมค่าภาษีมูลค่าเพิ่ม ภาษีอากรอื่น ค่าขนส่ง ค่าจดทะเบียน และค่าใช้จ่ายอื่น ๆ ทั้งปวงไว้แล้ว จนกระทั่งส่งมอบพัสดุให้ ณ สถาบันการอาชีวศึกษาภาคตะวันออกเฉียงเหนือ ๑

ราคาที่เสนอจะต้องเสนอกำหนดยื่นราคาไม่น้อยกว่า ๑๒๐ วัน ตั้งแต่วันเสนอราคา โดยภายในกำหนดยื่นราคา ผู้ยื่นข้อเสนอต้องรับผิดชอบราคาที่ตนได้เสนอไว้ และจะถอนการเสนอราคามีได้

๔.๓ ผู้ยื่นข้อเสนอจะต้องเสนอกำหนดเวลาส่งมอบพัสดุไม่เกิน ๑๒๐ วัน นับถัดจากวันลงนามในสัญญาซื้อขาย หรือวันที่ได้รับหนังสือแจ้งจาก สถาบัน ให้ส่งมอบพัสดุ

๔.๔ ผู้ยื่นข้อเสนอจะต้องส่งแคตตาล็อก และหรือรายละเอียดคุณลักษณะเฉพาะของเครื่องปรับอากาศแบบ VRF ขนาดทำความเย็นไม่ต่ำกว่า ๑๑๐ ตันความเย็น ไปพร้อมการเสนอราคาทางระบบจัดซื้อจัดจ้างภาครัฐด้วยอิเล็กทรอนิกส์เพื่อประกอบการพิจารณา หลักฐานดังกล่าวนี้ “สถาบัน” จะยึดไว้เป็นเอกสารของทางราชการ

สำหรับแคตตาล็อกที่แนบให้พิจารณา หากเป็นสำเนารูปถ่ายจะต้องรับรองสำเนาถูกต้องโดยผู้มีอำนาจทำนิติกรรมแทนนิติบุคคล หากคณะกรรมการพิจารณาผลการประกวดราคาอิเล็กทรอนิกส์มีความประสงค์จะขอดูต้นฉบับแคตตาล็อก ผู้ยื่นข้อเสนอจะต้องนำต้นฉบับมาให้คณะกรรมการพิจารณาผลการประกวดราคาอิเล็กทรอนิกส์ตรวจสอบภายใน ๓ วัน

๔.๕ ก่อนเสนอราคา ผู้ยื่นข้อเสนอควรตรวจดูร่างสัญญา รายละเอียดคุณลักษณะเฉพาะ ฯลฯ ให้ถี่ถ้วนและเข้าใจเอกสารประกวดราคาอิเล็กทรอนิกส์ทั้งหมดเสียก่อนที่จะตกลงยื่นข้อเสนอตามเงื่อนไขในเอกสารประกวดราคาซื้ออิเล็กทรอนิกส์

๔.๖ ผู้ยื่นข้อเสนอจะต้องยื่นข้อเสนอและเสนอราคาทางระบบการจัดซื้อจัดจ้างภาครัฐด้วยอิเล็กทรอนิกส์ในวันที่.....ระหว่างเวลา.....น. ถึง.....น. และเวลาในการเสนอราคาให้ถือตามเวลาของระบบการจัดซื้อจัดจ้างภาครัฐด้วยอิเล็กทรอนิกส์เป็นเกณฑ์ /เมื่อพ้นกำหนด...

เมื่อพ้นกำหนดเวลายื่นข้อเสนอและเสนอราคาแล้ว จะไม่รับเอกสารการยื่นข้อเสนอ และการเสนอราคาใด ๆ โดยเด็ดขาด

๔.๗ ผู้ยื่นข้อเสนอต้องจัดทำเอกสารสำหรับใช้ในการเสนอราคาในรูปแบบไฟล์เอกสารประเภท PDF File (Portable Document Format) โดยผู้ยื่นข้อเสนอต้องเป็นผู้รับผิดชอบตรวจสอบความครบถ้วน ถูกต้อง และชัดเจนของเอกสาร PDF File ก่อนที่จะยืนยันการเสนอราคา แล้วจึงส่งข้อมูล (Upload) เพื่อเป็นการเสนอราคาให้แก่ “สถาบัน” ผ่านทางระบบจัดซื้อจัดจ้างภาครัฐด้วยอิเล็กทรอนิกส์

๔.๘ คณะกรรมการพิจารณาผลการประกวดราคาอิเล็กทรอนิกส์ จะดำเนินการตรวจสอบคุณสมบัติของผู้ยื่นข้อเสนอแต่ละรายว่า เป็นผู้ยื่นข้อเสนอที่มีผลประโยชน์ร่วมกันกับผู้ยื่นเสนอรายอื่น ตามข้อ ๑.๕ (๑) หรือไม่ หากปรากฏว่าผู้ยื่นเสนอรายใดเป็นผู้ยื่นข้อเสนอที่มีผลประโยชน์ร่วมกันกับผู้ยื่นเสนอรายอื่น คณะกรรมการฯ จะตัดรายชื่อผู้ยื่นข้อเสนอที่มีผลประโยชน์ร่วมกันนั้นออกจากการเป็นผู้ยื่นข้อเสนอ

หากปรากฏต่อคณะกรรมการพิจารณาผลการประกวดราคาอิเล็กทรอนิกส์ว่า ก่อนหรือในขณะที่มีการพิจารณาข้อเสนอ มีผู้ยื่นเสนอรายใดกระทำการอันเป็นการขัดขวางการแข่งขันอย่างเป็นธรรม ตามข้อ ๑.๕ (๒) และคณะกรรมการฯ เชื่อว่ามีการกระทำอันเป็นการขัดขวางการแข่งขันอย่างเป็นธรรม คณะกรรมการฯ จะตัดรายชื่อผู้ยื่นเสนอรายนั้นออกจากการเป็นผู้ยื่นข้อเสนอ และ “สถาบัน” จะพิจารณาลงโทษผู้ยื่นเสนอดังกล่าวเป็นผู้ที่งาน เว้นแต่ “สถาบัน” จะพิจารณาเห็นว่าผู้ยื่นเสนอรายนั้นมิใช่เป็นผู้ริเริ่มให้มีการกระทำดังกล่าวและได้ให้ความร่วมมือเป็นประโยชน์ต่อการพิจารณาของ “สถาบัน”

๔.๙ ผู้ยื่นข้อเสนอจะต้องปฏิบัติ ดังนี้

(๑) ปฏิบัติตามเงื่อนไขที่ระบุไว้ในเอกสารประกวดราคาอิเล็กทรอนิกส์

(๒) ราคาที่เสนอจะต้องเป็นราคาที่รวมภาษีมูลค่าเพิ่ม และภาษีอื่น ๆ (ถ้ามี) รวมค่าใช้จ่ายที่ส่งไปเรียบร้อยแล้ว

(๓) ผู้ยื่นข้อเสนอจะต้องลงทะเบียนเพื่อเข้าสู่กระบวนการเสนอราคา ตามวัน เวลา ที่กำหนด

(๔) ผู้ยื่นข้อเสนอจะถอนการเสนอราคาที่เสนอแล้วไม่ได้

(๕) ผู้ยื่นข้อเสนอต้องศึกษาและทำความเข้าใจในระบบและวิธีการเสนอราคา ด้วยวิธีประกวดราคาอิเล็กทรอนิกส์ ของกรมบัญชีกลางที่แสดงไว้ในเว็บไซต์ www.gprocurement.go.th

๕. หลักประกันการเสนอราคา

ผู้ยื่นข้อเสนอต้องวางหลักประกันการเสนอราคาพร้อมกับการเสนอราคาทางระบบการจัดซื้อจัดจ้างภาครัฐด้วยอิเล็กทรอนิกส์ โดยใช้หลักประกันอย่างหนึ่งอย่างใดดังต่อไปนี้ จำนวน ๒๙๕,๐๐๐.๐๐ บาท (สองแสนเก้าหมื่นห้าพันบาทถ้วน)

๕.๑ เช็คหรือตราพท์ที่ธนาคารเซ็นส่งจ่าย ซึ่งเป็นเช็คหรือตราพท์ลงวันที่ที่ใช้เช็คหรือตราพท์นั้นชำระต่อเจ้าหน้าที่ในวันที่ยื่นข้อเสนอ หรือก่อนวันนั้นไม่เกิน ๓ วันทำการ

๕.๒ หนังสือค้ำประกันอิเล็กทรอนิกส์ของธนาคารภายในประเทศตามแบบที่คณะกรรมการนโยบายกำหนด

๕.๓ พันธบัตรรัฐบาลไทย

๕.๔ หนังสือค้ำประกันของบริษัทเงินทุนหรือบริษัทเงินทุนหลักทรัพย์ที่ได้รับอนุญาตให้ประกอบกิจการเงินทุนเพื่อการพาณิชย์และประกอบธุรกิจค้ำประกันตามประกาศของธนาคารแห่งประเทศไทย ตามรายชื่อบริษัทเงินทุนที่ธนาคารแห่งประเทศไทยแจ้งเวียนให้ทราบ โดยอนุโลมให้ใช้ตามตัวอย่างหนังสือค้ำประกันของธนาคารที่คณะกรรมการนโยบายกำหนด

กรณีที่ผู้ยื่นข้อเสนอนำเข้าหรือตราฟท์ที่ธนาคารสั่งจ่ายหรือพันธบัตรรัฐบาลไทยหรือหนังสือ
ค้ำประกันของบริษัทเงินทุนหรือบริษัทเงินทุนหลักทรัพย์ มาวางเป็นหลักประกันการเสนอราคาจะต้องส่งต้นฉบับ
เอกสารดังกล่าวมาให้สถาบันตรวจสอบความถูกต้องในวันที่..... ระหว่างเวลา.....น.
ถึง.....น.

กรณีที่ผู้ยื่นข้อเสนออื่นข้อเสนอในรูปแบบของ “กิจการร่วมค้า” ประสงค์จะใช้หนังสือค้ำประกัน
อิเล็กทรอนิกส์ของธนาคารในประเทศเป็นหลักประกันการเสนอราคา ให้ระบุชื่อผู้ร่วมค้ารายที่สัญญาาร่วมค้า
กำหนดให้เป็นผู้ช้ายื่นข้อเสนอกับหน่วยงานของรัฐเป็นผู้ยื่นข้อเสนอ

๖. หลักเกณฑ์และสิทธิในการพิจารณา

๖.๑ ในการพิจารณาผลการยื่นข้อเสนอประกวดราคาอิเล็กทรอนิกส์ครั้งนี้ “สถาบัน”
จะพิจารณาตัดสินโดยใช้หลักเกณฑ์ ราคา

๖.๒ การพิจารณาผู้ชนะการยื่นข้อเสนอ

กรณีใช้หลักเกณฑ์ราคาในการพิจารณาผู้ชนะการยื่นข้อเสนอ “สถาบัน” จะพิจารณา
จาก ราคารวม

๖.๓ หากผู้ยื่นข้อเสนอรายใดมีคุณสมบัติไม่ถูกต้องตามข้อ ๒ หรือยื่นหลักฐานการยื่นข้อเสนอไม่
ถูกต้อง หรือไม่ครบถ้วนตามข้อ ๓ หรือยื่นข้อเสนอไม่ถูกต้องตามข้อ ๔ คณะกรรมการพิจารณาผล
การประกวดราคาอิเล็กทรอนิกส์จะไม่รับพิจารณาข้อเสนอของผู้ยื่นข้อเสนอรายนั้น เว้นแต่ ผู้ยื่นข้อเสนอรายใด
เสนอเอกสารทางเทคนิคหรือรายละเอียดคุณลักษณะเฉพาะของพัสดุที่จะขายไม่ครบถ้วน หรือเสนอ
รายละเอียดแตกต่างไปจากเงื่อนไขที่ “สถาบัน” กำหนดไว้ในประกาศและเอกสารประกวดราคาอิเล็กทรอนิกส์
ในส่วน ที่มีใช้สาระสำคัญ และความแตกต่างนั้นไม่มีผลทำให้เกิดการได้เปรียบเสียเปรียบ
ต่อผู้ยื่นข้อเสนอรายอื่น หรือเป็นการผิดพลาดเล็กน้อย คณะกรรมการฯ อาจพิจารณาผ่อนปรนการตัดสิน
ผู้ยื่นข้อเสนอรายนั้น

๖.๔ “สถาบัน” สงวนสิทธิ์ไม่พิจารณาข้อเสนอของผู้ยื่นข้อเสนอโดยไม่มีการผ่อนผัน
ในกรณีดังต่อไปนี้

(๑) ไม่ปรากฏชื่อผู้ยื่นข้อเสนอรายนั้นในบัญชีรายชื่อผู้รับเอกสารประกวดราคา
อิเล็กทรอนิกส์ทางระบบจัดซื้อจัดจ้างด้วยอิเล็กทรอนิกส์ หรือบัญชีรายชื่อผู้ซื้อเอกสารประกวดราคา
อิเล็กทรอนิกส์ทางระบบจัดซื้อจัดจ้างด้วยอิเล็กทรอนิกส์ ของ “สถาบัน”

(๒) ไม่กรอกชื่อผู้ยื่นข้อเสนอในการเสนอราคาทางระบบจัดซื้อจัดจ้างด้วยอิเล็กทรอนิกส์

(๓) เสนอรายละเอียดแตกต่างไปจากเงื่อนไขที่กำหนดในเอกสารประกวดราคา
อิเล็กทรอนิกส์ที่เป็นสาระสำคัญ หรือมีผลทำให้เกิดความได้เปรียบเสียเปรียบแก่ผู้ยื่นข้อเสนอรายอื่น

๖.๕ ในการตัดสินการประกวดราคาอิเล็กทรอนิกส์หรือในการทำสัญญา คณะกรรมการ
พิจารณาผลการประกวดราคาอิเล็กทรอนิกส์หรือ “สถาบัน” มีสิทธิให้ผู้ยื่นข้อเสนอชี้แจงข้อเท็จจริงเพิ่มเติมได้
“สถาบัน” มีสิทธิที่จะไม่รับข้อเสนอ ไม่รับราคา หรือไม่ทำสัญญา หากข้อเท็จจริงดังกล่าวไม่เหมาะสมหรือไม่
ถูกต้อง

๖.๖ “สถาบัน” ทรงไว้ซึ่งสิทธิที่จะไม่รับราคาต่ำสุด หรือราคาหนึ่งราคาใดหรือราคาที่เสนอ
ทั้งหมดก็ได้ และอาจพิจารณาเลือกซื้อในจำนวน หรือขนาด หรือเฉพาะรายการหนึ่งรายการใด
หรืออาจจะยกเลิกการประกวดราคาอิเล็กทรอนิกส์โดยไม่พิจารณาจัดซื้อเลยก็ได้ สุดแต่จะพิจารณา ทั้งนี้
เพื่อประโยชน์ของทางราชการเป็นสำคัญ และให้ถือว่า การตัดสินของ “สถาบัน” เป็นเด็ดขาด ผู้ยื่นข้อเสนอ
จะเรียกร้องค่าใช้จ่าย หรือค่าเสียหายใด ๆ มิได้ รวมทั้ง “สถาบัน” จะพิจารณายกเลิกการประกวดราคา
อิเล็กทรอนิกส์และลงโทษผู้ยื่นข้อเสนอเป็นผู้ทิ้งงาน ไม่ว่าจะเป็นผู้ยื่นข้อเสนอที่ได้รับการคัดเลือกหรือไม่ก็ตาม

/หากมีเหตุ...

หากมีเหตุที่เชื่อถือได้ว่าการยื่นข้อเสนอกระทำการโดยไม่สุจริต เช่น การเสนอเอกสารอันเป็นเท็จ หรือใช้ชื่อบุคคลธรรมดา หรือนิติบุคคลอื่นมาเสนอราคาแทน เป็นต้น

ในกรณีที่ผู้ยื่นข้อเสนอรายที่เสนอราคาต่ำสุด เสนอราคาต่ำจนคาดหมายได้ว่าไม่อาจดำเนินงานตามเอกสารประกวดราคาอิเล็กทรอนิกส์ได้ คณะกรรมการพิจารณาผลการประกวดราคาอิเล็กทรอนิกส์หรือ “สถาบัน” จะให้ผู้ยื่นข้อเสนอนั้นชี้แจงและแสดงหลักฐานที่ทำให้เชื่อได้ว่า ผู้ยื่นข้อเสนอสามารถดำเนินการตามเอกสารประกวดราคาอิเล็กทรอนิกส์ให้เสร็จสมบูรณ์ หากคำชี้แจงไม่เป็นที่ยอมรับได้ “สถาบัน” มีสิทธิที่จะไม่รับข้อเสนอหรือไม่รับราคาของผู้ยื่นข้อเสนอรายนั้น ทั้งนี้ ผู้ยื่นข้อเสนอดังกล่าวไม่มีสิทธิเรียกร้องค่าใช้จ่ายหรือค่าเสียหายใด ๆ จาก “สถาบัน”

๖.๗ ก่อนลงนามในสัญญา “สถาบัน” อาจประกาศยกเลิกการประกวดราคาอิเล็กทรอนิกส์ หากปรากฏว่ามีการกระทำที่เข้าลักษณะผู้ยื่นข้อเสนอที่ชนะการประกวดราคาหรือที่ได้รับการคัดเลือก มีผลประโยชน์ร่วมกัน หรือมีส่วนได้เสียกับผู้ยื่นข้อเสนอรายอื่น หรือขัดขวางการแข่งขันอย่างเป็นธรรม หรือสมยอมกันกับผู้ยื่นข้อเสนอรายอื่น หรือเจ้าหน้าที่ในการเสนอราคา หรือสื่อว่ากระทำการทุจริตอื่นใด ในการเสนอราคา

๗. การทำสัญญาซื้อขาย

๗.๑ ในกรณีที่ผู้ชนะการประกวดราคาอิเล็กทรอนิกส์ สามารถส่งมอบสิ่งของได้ครบถ้วน ภายใน ๕ วันทำการ นับแต่วันที่ทำข้อตกลงซื้อ “สถาบัน” จะพิจารณาจัดทำข้อตกลงเป็นหนังสือแทนการทำสัญญาตามแบบสัญญาดังระบุ ในข้อ ๑.๓ ก็ได้

๗.๒ ในกรณีที่ผู้ชนะการประกวดราคาอิเล็กทรอนิกส์ไม่สามารถส่งมอบสิ่งของได้ครบถ้วน ภายใน ๕ วันทำการ หรือ “สถาบัน” เห็นว่าไม่สมควรจัดทำข้อตกลงเป็นหนังสือ ตามข้อ ๗.๑ ผู้ชนะการประกวดราคาอิเล็กทรอนิกส์จะต้องทำสัญญาซื้อขายตามแบบสัญญาดังระบุในข้อ ๑.๓ หรือทำข้อตกลงเป็นหนังสือ กับ “สถาบัน” ภายใน ๗ วัน นับถัดจากวันที่ได้รับแจ้ง และจะต้องวางหลักประกันสัญญาเป็นจำนวนเงินเท่ากับร้อยละ ๕ ของราคาค่าสิ่งของที่ประกวดราคาอิเล็กทรอนิกส์ให้ “สถาบัน” ยึดถือไว้ในขณะทำสัญญา โดยใช้หลักประกันอย่างหนึ่งอย่างใดดังต่อไปนี้

(๑) เงินสด

(๒) เช็คหรือตราพท์ที่ธนาคารเซ็นส่งจ่าย ซึ่งเป็นเช็คหรือตราพท์ลงวันที่ที่ใช้เช็คหรือตราพท์นั้นชำระต่อเจ้าหน้าที่ในวันทำสัญญา หรือก่อนวันนั้นไม่เกิน ๓ วันทำการ

(๓) หนังสือค้ำประกันของธนาคารภายในประเทศ ตามตัวอย่างที่คณะกรรมการนโยบายกำหนด ดังระบุในข้อ ๑.๔ (๒) หรือจะเป็นหนังสือค้ำประกันอิเล็กทรอนิกส์ตามวิธีการที่กรมบัญชีกลางกำหนด

(๔) หนังสือค้ำประกันของบริษัทเงินทุน หรือบริษัทเงินทุนหลักทรัพย์ที่ได้รับอนุญาตให้ประกอบกิจการเงินทุนเพื่อการพาณิชย์และประกอบธุรกิจค้ำประกันตามประกาศของธนาคารแห่งประเทศไทย ตามรายชื่อบริษัทเงินทุนที่ธนาคารแห่งประเทศไทยแจ้งเวียนให้ทราบ โดยอนุโลมให้ใช้ตามตัวอย่างหนังสือค้ำประกันของธนาคารที่คณะกรรมการนโยบายกำหนด ดังระบุในข้อ ๑.๔ (๒)

(๕) พันธบัตรรัฐบาลไทย

หลักประกันนี้จะคืนให้ โดยไม่มีดอกเบี้ยภายใน ๑๕ วัน นับถัดจากวันที่ผู้ชนะการประกวดราคาอิเล็กทรอนิกส์ (ผู้ขาย) พ้นจากข้อผูกพันตามสัญญาซื้อขายแล้ว

หลักประกันนี้จะคืนให้ โดยไม่มีดอกเบี้ย ตามอัตราส่วนของพัสดุที่ซื้อซึ่ง “สถาบัน” ได้รับมอบไว้แล้ว

๘. ค่าจ้างและการจ่ายเงิน

“สถาบัน” จะจ่ายค่าสิ่งของซึ่งได้รวมภาษีมูลค่าเพิ่ม ตลอดจนภาษีอากรอื่น ๆ และค่าใช้จ่ายที่พึงปรารถนาแล้วให้แก่ผู้ยื่นข้อเสนอที่ได้รับการคัดเลือกให้เป็นผู้ขาย เมื่อผู้ขายได้ส่งมอบสิ่งของได้ครบถ้วนตามสัญญาซื้อขายหรือข้อตกลงเป็นหนังสือ และ “สถาบัน” ได้ตรวจรับมอบสิ่งของไว้เรียบร้อยแล้ว

๙. อัตราค่าปรับ

ค่าปรับตามแบบสัญญาซื้อขายแนบท้ายเอกสารประกวดราคาอิเล็กทรอนิกส์นี้ หรือข้อตกลงซื้อขายเป็นหนังสือ ให้คิดในอัตราร้อยละ ๐.๒๐ ของราคาค่าสิ่งของที่ยังไม่ได้รับมอบต่อวัน

๑๐. การรับประกันความชำรุดบกพร่อง

ผู้ชนะการประกวดราคาอิเล็กทรอนิกส์ ซึ่งได้ทำสัญญาซื้อขายตามแบบดังระบุในข้อ ๑.๓ หรือทำข้อตกลงซื้อเป็นหนังสือ แล้วแต่กรณี จะต้องรับประกันความชำรุดบกพร่องของสิ่งของที่ซื้อขายที่เกิดขึ้นภายในระยะเวลาไม่น้อยกว่า...๑...ปี...เดือน นับถัดจากวันที่ “สถาบัน” ได้รับมอบสิ่งของ โดยต้องรับผิดชอบซ่อมแซมแก้ไขให้ใช้การได้ดีดังเดิมภายใน ๑๕ วัน นับถัดจากวันที่ได้รับแจ้งความชำรุดบกพร่อง

๑๑. ข้อสงวนสิทธิ์ในการยื่นข้อเสนอและอื่น ๆ

๑๑.๑ เงินค่าพัสดุสำหรับการซื้อครั้งนี้ ได้มาจากเงินงบประมาณ ประจำปี พ.ศ. ๒๕๖๔ การลงนามในสัญญาจะกระทำได้ ต่อเมื่อ “สถาบัน” ได้รับอนุมัติเงินค่าพัสดุจากเงินงบประมาณ ประจำปี พ.ศ. ๒๕๖๔ แล้วเท่านั้น

๑๑.๒ เมื่อ “สถาบัน” ได้คัดเลือกผู้ยื่นข้อเสนอรายใดให้เป็นผู้ขาย และได้ตกลงซื้อสิ่งของตามการประกวดราคาอิเล็กทรอนิกส์แล้ว ถ้าผู้ขายจะต้องส่งหรือนำสิ่งของดังกล่าวเข้ามาจากต่างประเทศและของนั้นต้องนำเข้าโดยทางเรือในเส้นทางที่มีเรือไทยเดินอยู่ และสามารถให้บริการรับขนได้ตามที่รัฐมนตรีว่าการกระทรวงคมนาคมประกาศกำหนด ผู้ยื่นข้อเสนอซึ่งเป็นผู้ขายจะต้องปฏิบัติตามกฎหมายว่าด้วยการส่งเสริมการพาณิชย์ ดังนี้

(๑) แจ้งการส่งหรือนำสิ่งของที่ซื้อขายดังกล่าวเข้ามาจากต่างประเทศต่อกรมเจ้าท่า ภายใน ๗ วัน นับตั้งแต่วันที่ผู้ขายส่ง หรือซื้อของจากต่างประเทศ เว้นแต่เป็นของที่รัฐมนตรีว่าการกระทรวงคมนาคมประกาศยกเว้นให้บรรทุกโดยเรืออื่นได้

(๒) จัดการให้สิ่งของที่ซื้อขายดังกล่าวบรรทุกโดยเรือไทย หรือเรือที่มีสิทธิเช่นเดียวกับเรือไทย จากต่างประเทศมายังประเทศไทย เว้นแต่จะได้รับอนุญาตจากกรมเจ้าท่า ให้บรรทุกสิ่งของนั้นโดยเรืออื่นที่มีใช้เรือไทย ซึ่งจะต้องได้รับอนุญาตเช่นนั้นก่อนบรรทุกของลงเรืออื่น หรือเป็นของที่รัฐมนตรีว่าการกระทรวงคมนาคมประกาศยกเว้นให้บรรทุกโดยเรืออื่น

(๓) ในกรณีที่ไม่ปฏิบัติตาม (๑) หรือ (๒) ผู้ขายจะต้องรับผิดชอบตามกฎหมายว่าด้วยการส่งเสริมการพาณิชย์

๑๑.๓ ผู้ยื่นข้อเสนอซึ่ง “สถาบัน” ได้คัดเลือกแล้ว ไม่ไปทำสัญญาหรือข้อตกลงซื้อเป็นหนังสือภายในเวลาที่กำหนด ดังระบุไว้ในข้อ ๗ “สถาบัน” จะริบหลักประกันการยื่นข้อเสนอ หรือเรียกจูงจากผู้ออกหนังสือค้ำประกันการยื่นข้อเสนอทันที และอาจพิจารณาเรียกจูงให้ชดใช้ความเสียหายอื่น (ถ้ามี) รวมทั้งจะพิจารณาให้เป็นผู้ทำงาน ตามระเบียบกระทรวงการคลังว่าด้วยการจัดซื้อจัดจ้างและการบริหารพัสดุภาครัฐ

๑๑.๔ “สถาบัน” สงวนสิทธิ์ที่จะแก้ไขเพิ่มเติมเงื่อนไข หรือข้อกำหนดในแบบสัญญาหรือข้อตกลงซื้อเป็นหนังสือ ให้เป็นไปตามความเห็นของสำนักงานอัยการสูงสุด (ถ้ามี)

๑๑.๕ ในกรณีที่เอกสารแนบท้ายเอกสารประกวดราคาอิเล็กทรอนิกส์นี้ มีความขัดหรือแย้งกันผู้ยื่นข้อเสนอจะต้องปฏิบัติตามคำวินิจฉัยของ “สถาบัน” คำวินิจฉัยดังกล่าวให้ถือเป็นที่สุด และผู้ยื่นข้อเสนอไม่มีสิทธิเรียกร้องค่าใช้จ่ายใด ๆ เพิ่มเติม

๑๑.๖ “สถาบัน” อาจประกาศยกเลิกการจัดซื้อในกรณีต่อไปนี้ได้ โดยที่ผู้ยื่นข้อเสนอจะเรียกร้องค่าเสียหายใด ๆ จาก “สถาบัน” ไม่ได้

(๑) “สถาบัน” ไม่ได้ได้รับการจัดสรรเงินที่จะใช้ในการจัดซื้อหรือที่ได้รับจัดสรรแต่ไม่เพียงพอที่จะทำการจัดซื้อครั้งนี้ต่อไป

(๒) มีการกระทำที่เข้าลักษณะผู้ยื่นข้อเสนอที่ชนะการจัดซื้อหรือที่ได้รับการคัดเลือกมีผลประโยชน์ร่วมกัน หรือมีส่วนได้เสียกับผู้ยื่นข้อเสนอรายอื่น หรือขัดขวางการแข่งขันอย่างเป็นธรรม หรือสมยอมกันกับผู้ยื่นข้อเสนอรายอื่น หรือเจ้าหน้าที่ในการเสนอราคา หรือถือว่ากระทำการทุจริตอื่นใดในการเสนอราคา

(๓) การทำการจัดซื้อครั้งนี้ต่อไปอาจก่อให้เกิดความเสียหายแก่ “สถาบัน” หรือกระทบต่อประโยชน์สาธารณะ

(๔) กรณีอื่นในทำนองเดียวกับ (๑) (๒) หรือ (๓) ตามที่กำหนดในกฎกระทรวง ซึ่งออกตามความในกฎหมายว่าด้วยการจัดซื้อจัดจ้างและการบริหารพัสดุภาครัฐ

๑๒. การปฏิบัติตามกฎหมายและระเบียบ

ในระหว่างระยะเวลาการซื้อ ผู้ยื่นข้อเสนอที่ได้รับการคัดเลือกให้เป็นผู้ขายต้องปฏิบัติตามหลักเกณฑ์ที่กฎหมายและระเบียบได้กำหนดไว้โดยเคร่งครัด

๑๓. การประเมินผลการปฏิบัติงานของผู้ประกอบการ

“สถาบัน” สามารถนำผลการปฏิบัติงานแล้วเสร็จตามสัญญาของผู้ยื่นข้อเสนอที่ได้รับการคัดเลือกให้เป็นผู้ขายเพื่อนำมาประเมินผลการปฏิบัติงานของผู้ประกอบการ

ทั้งนี้ หากผู้ยื่นข้อเสนอที่ได้รับการคัดเลือกไม่ผ่านเกณฑ์ที่กำหนดจะถูกระงับการยื่นข้อเสนอหรือทำสัญญากับ “สถาบัน” ไว้ชั่วคราว

สถาบันการอาชีวศึกษาภาคตะวันออกเฉียงเหนือ ๑

มีนาคม ๒๕๖๔



ขอบเขตของงาน (Terms of Reference : TOR)
จัดซื้อครุภัณฑ์เครื่องปรับอากาศแบบ VRF ขนาดทำความเย็นไม่ต่ำกว่า ๑๑๐ ตันความเย็น
ด้วยวิธีการประกวดราคาอิเล็กทรอนิกส์ (e-bidding)

๑. ความเป็นมา

สถาบันการอาชีวศึกษาภาคตะวันออกเฉียงเหนือ ๑ เป็นหน่วยงานราชการประสานงานการศึกษาระดับปริญญาตรีสายเทคโนโลยีหรือสายปฏิบัติการ สถานที่ตั้งเลขที่ ๓๐๖ หมู่ ๕ อาคารสำนักงานสถาบัน ตำบลโพธิ์ชัย อำเภอเมือง จังหวัดหนองคาย ในการนี้ เพื่อพัฒนาบุคลากรวิทยาลัยในสังกัดสถาบันการอาชีวศึกษาภาคตะวันออกเฉียงเหนือ ๑ จำนวน ๑๐ วิทยาลัย ประกอบด้วย ๑) วิทยาลัยเทคนิคหนองคาย ๒) วิทยาลัยอาชีวศึกษาหนองคาย ๓) วิทยาลัยเทคโนโลยีและอุตสาหกรรมการต่อเรือหนองคาย ๔) วิทยาลัยเทคนิคบึงกาฬ ๕) วิทยาลัยเทคนิคหนองบัวลำภู ๖) วิทยาลัยเทคนิคเลย ๗) วิทยาลัยอาชีวศึกษาเลย ๘) วิทยาลัยเทคนิคอุดรธานี ๙) วิทยาลัยอาชีวศึกษาอุดรธานี และ ๑๐) วิทยาลัยเทคนิคกาญจนาภิเษกอุดรธานี เพื่อให้อาคารหอประชุมสถาบันฯ มีครุภัณฑ์เครื่องปรับอากาศแบบ VRF ขนาดทำความเย็นไม่ต่ำกว่า ๑๑๐ ตันความเย็น รองรับการจัดกิจกรรมของนักศึกษาระดับปริญญาตรี ใช้เป็นที่ประชุมครูผู้สอนระดับปริญญาตรี ๙ หลักสูตร ๒๕ กลุ่มการเรียน ใช้ในการจัดกิจกรรมการเรียนการสอนในรายวิชาแกนกลางหมวดศึกษาทั่วไป ใช้เป็นสถานที่ในการจัดสอบวัดผลสัมฤทธิ์ทางการเรียนของนักศึกษาระดับปริญญาตรีสายเทคโนโลยีหรือสายปฏิบัติการ และบุคคลภายนอกที่มาขอใช้สถานที่ของสถาบันการอาชีวศึกษาภาคตะวันออกเฉียงเหนือ ๑

๒. วัตถุประสงค์

- ๒.๑ เพื่อติดตั้งเครื่องปรับอากาศแบบ VRF ขนาดทำความเย็นไม่ต่ำกว่า ๑๑๐ ตันความเย็น ของชั้น ๒ อาคารหอประชุมสถาบันฯ
- ๒.๒ เพื่อเพิ่มประสิทธิภาพและคุณภาพในการปฏิบัติงาน
- ๒.๓ เพื่อให้เกิดทัศนคติที่ดีในการทำงานและผู้ที่มาติดต่อเกิดความประทับใจ

๓. คุณสมบัติผู้ยื่นข้อเสนอราคา

- ๓.๑ มีความสามารถตามกฎหมาย
- ๓.๒ ไม่เป็นบุคคลล้มละลาย
- ๓.๓ ไม่อยู่ระหว่างเลิกกิจการ
- ๓.๔ ไม่เป็นบุคคลซึ่งอยู่ระหว่างถูกระงับการยื่นข้อเสนอหรือทำสัญญากับหน่วยงานของรัฐไว้ชั่วคราว เนื่องจากเป็นผู้ที่ไม่ผ่านเกณฑ์การประเมินผลการปฏิบัติงานของประกอบการตามระเบียบที่รัฐมนตรีว่าด้วยกระทรวงการคลังกำหนดตามที่ประกาศเผยแพร่ในระบบเครือข่ายสารสนเทศของกรมบัญชีกลาง
- ๓.๕ ไม่เป็นบุคคลซึ่งถูกระงับชื่อไว้ในบัญชีรายชื่อผู้ทำงานและได้แจ้งเวียนชื่อให้เป็นผู้ทำงานของหน่วยงานของรัฐในระบบเครือข่ายสารสนเทศของกรมบัญชีกลาง ซึ่งรวมถึงนิติบุคคลที่ผู้ทำงานเป็นหุ้นส่วนผู้จัดการ กรรมการผู้จัดการ ผู้บริหาร ผู้มีอำนาจในการดำเนินงานในกิจการของนิติบุคคลนั้นด้วย

/๓.๖ มีคุณสมบัติ...

๓.๖ มีคุณสมบัติและไม่มีลักษณะต้องห้ามตามที่คณะกรรมการนโยบายการจัดซื้อจัดจ้างและการบริหารพัสดุภาครัฐกำหนดในราชกิจจานุเบกษา

๓.๗ เป็นนิติบุคคล ผู้มีอาชีพให้ขายพัสดุที่ประกวดราคาซื้อด้วยวิธีประกวดราคาอิเล็กทรอนิกส์ดังกล่าว

๓.๘ ไม่เป็นผู้มีผลประโยชน์ร่วมกันกับผู้ยื่นข้อเสนอรายอื่นที่เข้ายื่นข้อเสนอให้แก่สถาบันการอาชีวศึกษาภาคตะวันออกเฉียงเหนือ ๑ ณ วันประกาศประกวดราคาอิเล็กทรอนิกส์ หรือไม่เป็นผู้กระทำการอันเป็นการขัดขวางการแข่งขันอย่างเป็นธรรมในการประกวดราคาอิเล็กทรอนิกส์นี้

๓.๙ ไม่เป็นผู้ได้รับเอกสิทธิ์หรือความคุ้มกัน ซึ่งอาจปฏิเสธไม่ยอมขึ้นศาลไทย เว้นแต่รัฐบาลของผู้ยื่นข้อเสนอ ได้มีคำสั่งให้สละเอกสิทธิ์และความคุ้มกันเช่นนั้น

๓.๑๐ ผู้ยื่นข้อเสนอต้องลงทะเบียนในระบบจัดซื้อจัดจ้างภาครัฐด้วยอิเล็กทรอนิกส์ (Electronic Government Procurement : e-GP) ของกรมบัญชีกลาง

๔. รายละเอียดคุณลักษณะ และแบบรูปรายการ

๔.๑ รายละเอียดคุณลักษณะและแบบรูปรายการ ของงานจัดซื้อครุภัณฑ์เครื่องปรับอากาศแบบ VRF ขนาดทำความเย็นไม่ต่ำกว่า ๑๑๐ ตันความเย็น (ตามเอกสารที่แสดงไว้ในเอกสารแนบท้าย)

ผู้เสนอราคาจะต้องศึกษาแบบรูปรายการ รายการประกอบแบบ เงื่อนไข และข้อกำหนดระยะเวลาต่าง ๆ ให้เป็นที่เข้าใจอย่างแจ่มแจ้ง หากไม่เข้าใจให้ติดต่อสอบถามผู้ว่าจ้าง รวมทั้งการตรวจสอบสภาพจริงของสถานที่ในการติดตั้ง และไม่ว่ากรณีใดก็ตาม เมื่อผู้เสนอราคาได้เสนอราคาแล้ว จะยกข้อเรียกร้องหรือข้ออ้างโดยอาศัยเหตุจากการละเลยไม่อ่านหรือทำความเข้าใจ หรืออ้างความสำคัญผิดในความหมายของข้อความต่าง ๆ ในการประกวดราคาครั้งนี้ไม่ได้

๔.๒ ข้อกำหนดเพิ่มเติมอื่น ๆ (ตามเอกสารที่แสดงไว้ในเอกสารแนบท้าย)

๕. สถานที่ส่งมอบ

ส่งมอบ ณ สถาบันการอาชีวศึกษาภาคตะวันออกเฉียงเหนือ ๑ วิทยาลัยเทคนิคหนองคายแห่งที่ ๒ ตำบลหาดคำ อำเภอเมือง จังหวัดหนองคาย

๖. ระยะเวลาดำเนินการ

๖.๑ ผู้ขายจะต้องดำเนินการงานทั้งหมดแล้วเสร็จภายใน ๑๒๐ วัน นับถัดจากวันที่ลงนามในสัญญาซื้อ

๖.๒ ราคาที่เสนอจะต้องเสนอกำหนดยื่นราคาไม่น้อยกว่า ๑๒๐ วัน ตั้งแต่วันเสนอราคาโดยภายในกำหนดยื่นราคา ผู้ยื่นข้อเสนอต้องรับผิดชอบราคาที่ตนได้เสนอไว้ และจะถอนการเสนอราคามีได้

๗. การส่งมอบและการชำระเงิน

ผู้ขายสามารถดำเนินการเรียกเก็บเงินทั้งหมดตามสัญญา หลังจากผู้ขายได้ทำการติดตั้งครุภัณฑ์เครื่องปรับอากาศแบบ VRF ขนาดทำความเย็นไม่ต่ำกว่า ๑๑๐ ตันความเย็น และได้ทำการส่งมอบโครงการเป็นที่เรียบร้อยแล้ว

๘. การรับประกันความชำรุดบกพร่อง

๘.๑ ผู้ขายต้องรับประกันการชำรุดเสียหาย หรือการใช้งานไม่ได้บางส่วน หรือทั้งหมดเป็นระยะเวลา ๑ ปี และจะต้องให้บริการบำรุงรักษาทุก ๖ เดือน เป็นระยะเวลา ๑ ปี ภายหลังจากติดตั้งเครื่องปรับอากาศ

๘.๒ การซ่อมแซมแก้ไขจะต้องให้บริการตอบปัญหาทางโทรศัพท์ โทรสาร และจดหมายอิเล็กทรอนิกส์ (E-mail) และให้บริการแบบ On Site ภายในวันถัดไป และต้องแก้ไขให้แล้วเสร็จภายใน ๗ วัน

๘.๓ หลังจากได้รับแจ้งเพื่อซ่อมแซมแก้ไข จะต้องมีทีมงาน หรือสำเนาทีมงานที่มีการบันทึกสาเหตุ และผลการเข้าดำเนินการทุกครั้ง กรณีต้องเปลี่ยนอะไหล่จะต้องใช้อะไหล่ทดแทนที่มีคุณภาพไม่น้อยกว่าอะไหล่เดิมมาเปลี่ยนให้ และต้องแก้ไขให้แล้วเสร็จภายในระยะเวลาที่กำหนด หากดำเนินการ และ/หรือไม่ใช้อะไหล่ที่กำหนด ผู้ซื้อขอสงวนสิทธิ์ที่จะจัดหาผู้อื่นมาทำการแทน โดยผู้ขายต้องเป็นผู้รับผิดชอบค่าใช้จ่ายทั้งหมด

๙. วงเงินงบประมาณ

วงเงินงบประมาณสำหรับดำเนินการ เป็นจำนวนเงินทั้งสิ้น ๕,๙๐๐,๐๐๐.- บาท (ห้าล้านเก้าแสนบาทถ้วน) จากเงินงบประมาณ ค่าครุภัณฑ์ ประจำปีงบประมาณ ๒๕๖๔

๑๐. อัตราค่าปรับ

ในกรณีที่ผู้ซื้อมิได้ใช้สิทธิบอกเลิกสัญญาตามสัญญา ผู้ขายจะต้องชำระค่าปรับให้ผู้ซื้อเป็นรายวันในอัตราร้อยละ ๐.๒ ของราคาส่งของที่ยังมิได้รับมอบ นับแต่วันถัดจากวันครบกำหนดตามสัญญาจนถึงวันที่ผู้ขายได้นำสิ่งของมาส่งมอบให้แก่ผู้ซื้อจนถูกต้องครบถ้วน

๑๑. หลักเกณฑ์และสิทธิในการพิจารณา

๑๑.๑ การพิจารณาผลการยื่นข้อเสนอประกวดราคาอิเล็กทรอนิกส์ครั้งนี้ สถาบันฯ จะพิจารณาตัดสินโดยใช้หลักเกณฑ์

- หลักเกณฑ์ราคา
- หลักเกณฑ์ราคาประกอบเกณฑ์อื่น

๑๑.๒ การพิจารณาผู้ชนะการยื่นข้อเสนอ

(ก) กรณีใช้หลักเกณฑ์ราคาการพิจารณาผู้ชนะการยื่นข้อเสนอ สถาบันฯ จะพิจารณาจาก

- ราคารวม
- ราคาต่อรายการ
- ราคาต่อหน่วย

(ข) กรณีใช้หลักเกณฑ์ราคาประกอบเกณฑ์อื่นในการพิจารณาผู้ชนะการยื่นข้อเสนอ สถาบันฯ จะพิจารณาโดยให้คะแนนตามปัจจัยหลักและน้ำหนักที่กำหนด ดังนี้

- | | |
|--|--------------------------------|
| (๑) ราคาที่ยื่นข้อเสนอ (Price) | กำหนดน้ำหนักเท่ากับร้อยละ..... |
| (๒) ต้นทุนของพัสดุนั้นตลอดอายุการใช้งาน | กำหนดน้ำหนักเท่ากับร้อยละ..... |
| (๓) มาตรฐานของสินค้าหรือบริการ | กำหนดน้ำหนักเท่ากับร้อยละ..... |
| (๔) บริการหลังการขาย | กำหนดน้ำหนักเท่ากับร้อยละ..... |
| (๕) พัสดุที่รัฐต้องการส่งเสริมหรือสนับสนุน | กำหนดน้ำหนักเท่ากับร้อยละ..... |

/(๗) การประเมิน...

- (๖) การประเมินผลการปฏิบัติงานของผู้ประกอบการ กำหนดน้ำหนักเท่ากับร้อยละ.....
(๗) ข้อเสนอด้านเทคนิคหรือข้อเสนออื่น ๆ กำหนดน้ำหนักเท่ากับร้อยละ.....

๑๒. รายละเอียดเพิ่มเติมอื่น ๆ

๑๒.๑ ในการยื่นเอกสารประกวดราคาด้วยวิธีการทางอิเล็กทรอนิกส์ ผู้ยื่นข้อเสนอต้องส่งรายละเอียดคุณลักษณะเฉพาะ (ที่ยื่นข้อเสนอเป็นผู้จัดทำ) และแคตตาล็อก (ถ้ามี) และแบบรูปรายการ (ถ้ามี) ให้แก่ สถาบันฯ เพื่อใช้ประกอบการพิจารณา ตามเงื่อนไขเอกสารประกวดราคาข้อ ๓

๑๒.๒ ผู้สนใจต้องการทราบรายละเอียดเพิ่มเติมเกี่ยวกับสถานที่หรือแบบรูปรายการละเอียดขอบเขตงาน รายละเอียดคุณลักษณะเฉพาะ โปรดสอบถามมายังสถาบันฯ ผ่านทาง E mail Address : ivene.nk@gmail.com หรือช่องทางตามที่กรมบัญชีกลางกำหนด หรือหมายเลขโทรศัพท์/โทรสาร ๐-๔๒๔๑-๑๔๔๕ ในวันและเวลาราชการ

๑๓. การรับฟังความคิดเห็น

● รับฟังความคิดเห็น เนื่องจากวงเงินงบประมาณการจัดซื้อเกินกว่า ๕,๐๐๐,๐๐๐.- บาท (ห้าล้านบาทถ้วน) หน่วยงานของรัฐต้องรับฟังความคิดเห็นทุกครั้ง

ผู้ประกอบการสามารถเสนอแนะความคิดเห็นเกี่ยวกับร่างขอบเขตงานฉบับนี้ ได้ที่

- ไปรษณีย์ ส่งถึง : สถาบันการอาชีวศึกษาภาคตะวันออกเฉียงเหนือ ๑
เลขที่ ๓๐๖ หมู่ ๕ อาคารสำนักงานสถาบัน
ตำบลโพธิ์ชัย อำเภอเมือง จังหวัดหนองคาย ๔๓๐๐๐
- ทาง E-mail/เว็บไซต์ : ivene.nk@gmail.com, www.ivene1.ac.th
- ทางโทรศัพท์/โทรสาร : ๐-๔๒๔๑-๑๔๔๕

ทั้งนี้ในการเสนอแนะความคิดเห็น ผู้เสนอแนะต้องเปิดเผยชื่อ และที่อยู่ ที่สามารถติดต่อได้ให้สถาบันการอาชีวศึกษาภาคตะวันออกเฉียงเหนือ ๑ ทราบด้วย

○ ไม่รับฟังความคิดเห็น เนื่องจาก.....

(ลงชื่อ).....
(นายสวัสดิ์ ยนต์วิเศษ) ประธานกรรมการ

(ลงชื่อ).....
(นายวิเชียรชัย ทองไสย) กรรมการ

(ลงชื่อ).....
(นายบุญชัย ไชยอาจ) กรรมการและเลขานุการ



รหัสครุภัณฑ์

ชื่อครุภัณฑ์

เครื่องปรับอากาศแบบ VRF ขนาดทำความเย็นไม่ต่ำกว่า 110 ตันความเย็น

เครื่องปรับอากาศแบบ VRF ขนาดทำความเย็นไม่ต่ำกว่า 110 ตันความเย็น

1. ความต้องการทั่วไป

1.1. ชุดเครื่องปรับอากาศ ชนิด VRF ตามที่ระบุในแบบ ประกอบด้วยเครื่องระบายความร้อน (CONDENSING UNIT) ซึ่งใช้คู่กันกับเครื่องเป่าลมเย็น (FAN COIL UNIT) ตั้งแต่ 2 ชุดขึ้นไป ต้องเป็นสินค้าผลิตสำเร็จโดยโรงงานผลิตของเจ้าของผลิตภัณฑ์โดยตรง และได้รับ ISO 9001 และ ISO 14001 โดยที่เครื่องระบายความร้อนเป็นแบบระบายความร้อนด้วยอากาศ AIR COOLED CONDENSING UNIT ซึ่งเมื่อใช้คู่กับชุดเครื่องเป่าลมเย็นตั้งแต่ 2 ชุดขึ้นไปตามที่ผู้ผลิตแนะนำ สามารถทำความเย็นรวม (Rated total cooling capacity) ได้ไม่น้อยกว่าที่กำหนดในรายการอุปกรณ์ที่สภาวะอากาศก่อนเข้าคอยล์เย็น (COOLING COIL) 80.6 °F db (27 °C db), 66.2 °F wb (19 °C wb) และอากาศก่อนเข้าคอยล์ร้อน (CONDENSING COIL) 95 °F db (35 °C db) และใช้ระบบไฟฟ้า 380 VOLT, 3 PHASE, 50 Hz เครื่องเป่าลมเย็นใช้ระบบไฟฟ้า 220 VOLT, 1 PHASE, 50 Hz ตามที่กำหนดในแบบ

ความสามารถของระบบจะต้องสามารถรองรับการเดินท่อน้ำยาจากเครื่องระบายความร้อนถึงเครื่องเป่าลมเย็น ไม่น้อยกว่า 160 เมตร (ความยาวจริง) และเมื่อติดตั้งเครื่องระบายความร้อนอยู่สูงกว่าเครื่องเป่าลมเย็น ระบบสามารถรองรับความแตกต่างระดับความสูงของเครื่องเป่าลมเย็นตัวบนสุดกับเครื่องเป่าลมเย็นตัวล่างสุดได้ถึง 40 เมตร มีระบบตรวจสอบข้อผิดพลาดในการทำงานด้วยตัวเอง (ERROR CODE CHECK) และมีอุปกรณ์ควบคุมประธาน (CENTRAL REMOTE CONTROLLER) สำหรับควบคุมและแสดงสถานะของเครื่องปรับอากาศให้ครอบคลุมจำนวนเครื่องปรับอากาศทั้งหมด

เครื่องส่งลมเย็นที่มีอัตราการส่งลมเย็นไม่น้อยกว่า 1,350 ลูกบาศก์ฟุตต่ออนาที ผู้รับเหมาติดตั้งจะต้องติดตั้งอุปกรณ์ตรวจจับควันเพื่อตัดการทำงานของเครื่องปรับอากาศโดยอัตโนมัติตาม พรบ. ควบคุมอาคาร

1.2 ชุดเครื่องปรับอากาศ ชนิด VRF ที่นำมาติดตั้ง ตามที่ระบุในแบบต้องเป็นของใหม่จากโรงงานผู้ผลิต ต้องมีตัวแทนจำหน่ายในประเทศไทย และให้การบริการหลังการขาย หรือบริการทางด้านอะไหล่เป็นที่เชื่อถือได้ และมีการติดตั้งใช้งานแพร่หลายในประเทศไทย โดยมีผลงานของชุดเครื่องปรับอากาศ ชนิด VRF สำหรับหน่วยงานราชการและรัฐวิสาหกิจภายในระยะเวลา 3 ปี มีขนาดทำความเย็นไม่น้อยกว่า 55 ตันความเย็น

1.3 ระบบท่อน้ำยาที่กำหนดให้ในแบบ เป็นเพียงแนวทางในการติดตั้ง เพื่อให้ทราบแนว ทิศทางและระยะทางในการเดินท่อน้ำยาเท่านั้น ผู้รับจ้างจะต้องเป็นผู้กำหนดขนาด จำนวน และแนวทางที่เหมาะสมกับระบบและอุปกรณ์ที่นำมาติดตั้ง เพื่อให้ระบบปรับอากาศสามารถทำงานได้ตามความต้องการในแบบทุกประการ ขณะเดียวกันขนาดของ CONDENSING UNIT ที่กำหนดให้ในแบบก็เป็นเพียงการกำหนดเพื่อความเหมาะสมเมื่อเทียบกับขนาดของ FAN COIL UNIT เท่านั้น หากมีความจำเป็นต้องมีการเปลี่ยนแปลงขนาด CONDENSING เพื่อให้เป็นไปตามมาตรฐานของผู้ผลิตแต่ละรายก็สามารถทำได้ โดยจะต้องจัดทำรายการขอแก้ไขเปลี่ยนแปลง พร้อมรายการคำนวณ และคำอธิบาย เพื่อขอความเห็นจากผู้ออกแบบ ผู้ออกแบบผลิตภัณฑ์ของโครงการตามเงื่อนไขของการว่าจ้าง ทั้งนี้ไม่ว่าจะด้วยวิธีการใดก็ตามระบบ

(นายสวัสดิ์ ยันต์วิเศษ)
ประธานกรรมการ

(นายวิเชียรชัย ทองไสย)
กรรมการ

(นายบุญชัย ไชยอาจ)
กรรมการและเลขานุการ



รหัสครุภัณฑ์

ชื่อครุภัณฑ์

เครื่องปรับอากาศแบบ VRF ขนาดทำความเย็นไม่ต่ำกว่า 110 ตันความเย็น

ปรับอากาศจะต้องสามารถทำความเย็น และมีประสิทธิภาพตามความต้องการของแบบทุกประการ

1.4 ผู้เสนอราคาต้องได้รับหนังสือแต่งตั้งตัวแทนจำหน่าย และรับรองคุณสมบัติให้เสนอราคา โดยระบุชื่อโครงการที่ชัดเจนจากบริษัทผู้จัดจำหน่ายผลิตภัณฑ์โดยตรง อายุไม่เกิน 1 ปี

2. เครื่องระบายความร้อน (CONDENSING UNIT)

ใช้สารทำความเย็นที่ไม่ทำลายโอโซนในชั้นบรรยากาศ R-410A ที่ถูกออกแบบและผลิตขึ้นมาให้ใช้กับระบบไฟฟ้า 380 โวลต์ 3 เฟส 50 เฮิร์ตซ์ ตามที่ระบุไว้ในตารางแสดงรายการและอุปกรณ์หาระบบอุปกรณ์และตัวเครื่อง (Equipment Schedule) จะต้องผลิตและประกอบตามมาตรฐานผู้ผลิต และมาตรฐานอื่น ๆ ที่เกี่ยวข้อง โดยเฉพาะในด้านความปลอดภัยต่อการใช้งานการบำรุงรักษาและการซ่อมแซมแก้ไขเปลี่ยนแปลงต่าง ๆ รายละเอียดและอุปกรณ์ประกอบรวมจะต้องมีอย่างน้อยดังต่อไปนี้

2.1 คอมเพรสเซอร์ เป็นแบบเชื่อมปิดสนิทชนิดสโกลล์อินเวอร์เตอร์ (Scroll Inverter Compressor) หรือชนิด ดีซีทวินโรตารีอินเวอร์เตอร์ (DC Twin Rotary Inverter Compressor) โดยคอมเพรสเซอร์ทุกลูกต้องปรับระดับการทำงานได้ด้วยชุดควบคุมแบบอินเวอร์เตอร์ เพื่อเป็นการประหยัดพลังงานไฟฟ้าตลอดช่วงเวลาของการทำความเย็นตามภาระที่ผันแปร โดยสามารถควบคุมสมรรถนะการทำความเย็นได้โดยละเอียด คอมเพรสเซอร์แต่ละลูกต้องติดตั้งอยู่บนฐานที่แข็งแรง และมีลูกยางกันกระเทือนรองรับ

2.2 ประสิทธิภาพการทำความเย็นของเครื่องระบายความร้อน EER หรือ COP แต่ละเครื่อง (SINGLE MODULE) ต้องไม่ต่ำกว่า 2.9 kW/kW ที่สภาวะการทำงานเต็มพิกัด (Full Load Operation)

2.3 ตัวถังเครื่องระบายความร้อน ชั้นส่วนหลักของตัวถังทำด้วยเหล็กอบสังกะสี โดยเคลือบสีซึ่งทนทานต่อสภาพแวดล้อมภายนอกอาคาร


2.4 แผงระบายความร้อน ทำด้วยท่อทองแดง มีครีบริบายความร้อนชนิด Plate Fin Type อัดติดแน่นกับท่อด้วยวิธีกล โดยครีบริบายจากอลูมิเนียมเคลือบเรซินป้องกันการกัดกร่อนสำหรับการใช้งานในสภาพแวดล้อมทั่วไป


2.5 พัดลมระบายความร้อน เป็นชนิดมีปริมาณลมระบายความร้อนสูง ขับด้วยมอเตอร์ชนิด Weather Proof เพราะชุดระบายความร้อนต้องอยู่ด้านนอกอาคารทนแดดทนฝนได้ มีอุปกรณ์ป้องกันการเกิดความร้อนสูงเกินเกณฑ์ปรับปริมาณลมโดยอัตโนมัติตามการควบคุมสมรรถนะของเครื่อง

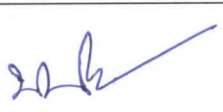
2.6 มีระดับเสียงของการทำงานที่ระบุในแคตตาล็อกไม่เกิน 67 dB(A)

2.7 ระบบน้ำยาภายในคอนเดนซิ่งยูนิตต้องได้รับการปรับสมดุลเรียบร้อยจากโรงงานผู้ผลิต พร้อมทั้งบรรจุน้ำยาไว้ในเครื่องมาจากโรงงานเพื่อไว้ตรวจสอบการรั่วของเครื่องระหว่างขนส่ง

2.8 เครื่องต้องออกแบบชุดสตาร์ทแบบเพิ่มแรงดันและเพิ่มกระแสที่ละน้อยด้วยระบบอิเล็กทรอนิกส์เพื่อลดกระแสในช่วงออกตัวที่จะเกิดขึ้น ในการออกแบบระบบต้องสามารถเริ่มต้นเดินเครื่องจากจุดต่ำสุดจนถึงจุดที่กระแสสูงสุดไม่เกินที่ระบุไว้ ของกระแสสูงสุดของแต่ละชุดคอมเพรสเซอร์ เพื่อหลีกเลี่ยงกระแสสูงสุดที่จะเกิดขึ้นจากการเริ่มต้นในช่วงแรก


(นายสวัสดิ์ ยันต์วิเศษ)
ประธานกรรมการ


(นายวิเชียรชัย ทองไสย)
กรรมการ


(นายบุญชัย ไชยอาจ)
กรรมการและเลขานุการ



รหัสครุภัณฑ์

ชื่อครุภัณฑ์

เครื่องปรับอากาศแบบ VRF ขนาดทำความเย็นไม่ต่ำกว่า 110 ตันความเย็น

และต้องมีการติดตั้งอุปกรณ์ควบคุมและป้องกันในเครื่อง ตามรายละเอียดดังนี้

- ก. Thermal Overload Protection Devices for Compressor
- ข. Overload Protection for Fan Motor
- ค. Compressor Contactor or Electronic Control
- ง. Oil Separator
- จ. Hi/Low Pressure Sensor
- ฉ. Suction/Liquid Line Shut-Off Valve
- ช. Oil Balance Pipe
- ซ. Refrigerant Filter Dryer
- ฌ. Oil Tank
- ญ. Refrigerant Charging Port
- ฎ. Phase Protection
- ฏ. Inverter starter

3. เครื่องเป่าลมเย็น (Fan Coil Unit)

3.1 เครื่องเป่าลมเย็นเป็นผลิตภัณฑ์เดียวกับเครื่องระบายความร้อน ซึ่งออกแบบมาให้ใช้งานร่วมกัน

3.2 เครื่องเป่าลมเย็นแต่ละชุด จะต้องสามารถส่งปริมาณลมและให้ความดันลม (External Static Pressure) ได้ไม่น้อยกว่าที่ระบุในรายการอุปกรณ์

3.3 มอเตอร์ขับพัดลมแบบ Direct-Drive แบบปรับความเร็วรอบการหมุนได้ไม่น้อยกว่า 3 ระดับ ตัวพัดลมจะต้องได้รับการตรวจหรือปรับสมดุลทั้งในขณะหยุดนิ่งและขณะทำงานมาแล้วจากโรงงานผู้ผลิต มีระดับเสียงของการทำงานที่ระดับสูงสุด (Sound Pressure Level) ซึ่งระบุในแคตตาล็อกไม่เกิน 47 dB(A)

3.4 ตัวถังเครื่องเป่าลมเย็นทำด้วยเหล็กอบสังกะสีกันสนิม ภายในตัวเครื่องบุด้วยฉนวนไม่ลามไฟชนิด Closed Cell Insulation หรือ Fire Retardant Polyurethane ความหนาเพียงพอที่ไม่ทำให้เกิดการเกาะของหยดน้ำ ภาครองน้ำที่บุด้วยฉนวนประเภทเดียวกัน ประกอบเสร็จเรียบร้อยจากโรงงานผู้ผลิต

3.5 แผงคอยล์เย็นเป็นแบบ Direct Expansion Coil ทำด้วยท่อทองแดง มีครีระบายความร้อนทำด้วยอลูมิเนียมชนิด Plate Fin Type อัดติดแน่นกับท่อด้วยวิธีกล และแผงคอยล์เย็นแต่ละชุดจะต้องสามารถจ่ายความเย็นได้ตามข้อกำหนด

(นายสวัสดิ์ ยันต์วิเศษ)
ประธานกรรมการ

(นายวิเชียรชัย ทองไสย)
กรรมการ

(นายบุญชัย ไชยอาจ)
กรรมการและเลขานุการ



รหัสครุภัณฑ์

ชื่อครุภัณฑ์

เครื่องปรับอากาศแบบ VRF ขนาดทำความเย็นไม่ต่ำกว่า 110 ตันความเย็น

3.6 แผงคอยล์เย็นเป็นตามมาตรฐานของผู้ผลิต โดยอุปกรณ์ประกอบของเครื่องเป่าลมเย็นมีดังต่อไปนี้

- ก. Electronic Expansion Valve หรือ Pulse Modulating Valve
- ข. Overload Protection for Fan Motor
- ค. Drain and Drain Pan Connection
- ง. แผ่นกรองอากาศแบบใยสังเคราะห์สามารถถอดล้างทำความสะอาดได้
- จ. Refrigerant Pipe Connection
- ฉ. แผงควบคุมการทำงานแบบอิเล็กทรอนิกส์ (Electronic Control Board)

4. ระบบท่อน้ำยาและท่อน้ำทิ้ง

4.1 ระบบท่อน้ำยาในเครื่องปรับอากาศให้ใช้ท่อทองแดง Type L และโดยให้หุ้มท่อด้วยฉนวน Closed Cell Insulation หนาไม่น้อยกว่า 15 มิลลิเมตร (1/2 นิ้ว) ให้หุ้มฉนวนทั้งท่อน้ำยา Suction และ Liquid โดยหุ้มแยกออกจากกันแล้วพันด้วยเทป อย่างดี เพื่อป้องกันความเสียหาย

4.2 ท่อน้ำทิ้งใช้ท่อ PVC สีฟ้า ตามมาตรฐานผลิตภัณฑ์อุตสาหกรรม มอก. 17-2532 อุปกรณ์ ข้อต่อท่อจะต้องใช้ชนิดที่มีความหนาตามประเภทท่อที่ใช้ และใช้น้ำยาต่อท่อตามคำแนะนำของผู้ผลิต โดยให้หุ้มท่อด้วยฉนวน


4.3 ในทุกครั้งที่มีการแยกจากท่อประธานจะต้องใช้ข้อต่อสามทางของผู้ผลิต ซึ่งออกแบบมาให้ใช้กับการแบ่งปริมาณของสารทำความเย็นเท่านั้น

5. ระบบควบคุม (Control System)

5.1 อุปกรณ์ควบคุมการทำงานของเครื่องปรับอากาศ (Remote Controller) รายละเอียดเป็นไปตามที่บริษัทผู้ผลิตเครื่องปรับอากาศกำหนด อุปกรณ์ควบคุมการทำงานจะต้องเป็นแบบอิเล็กทรอนิกส์ชนิดมีสาย สามารถปรับตั้งโดยเลือกจุดตรวจวัดอุณหภูมิอากาศได้ว่าจะให้ตรวจวัดอุณหภูมิของอากาศที่บริเวณตัวอุปกรณ์ควบคุมการทำงานระยะไกลของเครื่องปรับอากาศ (Remote Controller) หรือให้ตรวจวัดอุณหภูมิของอากาศที่ช่องลมกลับที่ตัวเครื่องเป่าลมเย็น อุปกรณ์จะติดตั้งตามจุดที่กำหนด ระบบปรับอากาศต้องมีระบบควบคุมเชื่อมโยงกัน (Interlocking System) ระหว่างเครื่องระบายความร้อนและเครื่องเป่าลมเย็น หรือ มีการควบคุมการเปิด-ปิดระบบ จากส่วนกลางหรือภายนอกสามารถรองรับควบคุมการเปิด-ปิด และการทำงานของเครื่องปรับอากาศด้วย ระบบควบคุมจากส่วนกลาง รวมทั้งการเชื่อมต่อการแสดงผลสถานะของระบบทั้งหมดผ่านหน้าจอ Computer ได้ในอนาคต


(นายสวัสดิ์ ยันต์วิเศษ)
ประธานกรรมการ


(นายวิเชียรชัย ทองไสย)
กรรมการ


(นายบุญชัย ไชยอาจ)
กรรมการและเลขานุการ



รหัสครุภัณฑ์

ชื่อครุภัณฑ์

เครื่องปรับอากาศแบบ VRF ขนาดทำความเย็นไม่ต่ำกว่า 110 ตันความเย็น

5.2 อุปกรณ์ควบคุมส่วนกลางแบบทัชสกรีน (Touchscreen Central Remote Controller) ระบบควบคุมส่วนกลาง จะต้องสามารถปรับอัตราความสามารถในการทำความเย็นได้ตามภาระการทำความเย็นตามช่วงเวลานั้น ๆ สามารถควบคุมการทำงานได้ทุกอย่างเช่นเดียวกับการปรับจากด้านหน้าเครื่องปรับอากาศ โดยแบ่งกลุ่มการควบคุมการทำงานของเครื่องเป่าลมเย็นได้ เป็นโซน ชั้น หรือตามแต่กำหนด สามารถควบคุมแฟนคอยล์ได้สูงสุด 128 ชุด หรือ 512 ชุด แล้วแต่โครงการ จะต้องมียุทธลักษณะอย่างน้อยดังต่อไปนี้

- มีชุดควบคุมที่แสดงผลด้วย LCD แบบสัมผัสหน้าจอ
- การควบคุมการทำงาน
 - ปิด/เปิด แยกรายตัว หรือ เป็นกลุ่ม
 - ปรับตั้งอุณหภูมิ แยกรายตัว หรือ เป็นกลุ่ม
 - ปรับปริมาณลม แยกรายตัว หรือ เป็นกลุ่ม
 - ปรับทิศทางการส่งลม (สำหรับเครื่องเป่าลมเย็นที่มีบานสวิงปรับกระจายลมอัตโนมัติ)
 - ตั้งตารางเวลาการทำงาน เป็นรายวัน/รายอาทิตย์/รายปี ได้
 - อนุญาตและไม่อนุญาต ให้ใช้งานรีโมทคอนโทรลรายตัวได้
 - ควบคุมผ่านระบบอินเทอร์เน็ตโดยใช้ web browser หรือ โปรแกรม ได้
 - เชื่อมต่อกับระบบคิดค่าไฟฟ้าแยกแต่ละแฟนคอยล์เพื่อจัดทำบิลค่าไฟฟ้าได้ เป็นอุปกรณ์เสริม
- Function การแสดงผล
 - แสดงสถานการณ์ทำงานต่าง ๆ ของเครื่อง
 - แสดงสัญลักษณ์การบำรุงรักษาอุปกรณ์ส่วนต่าง ๆ ของระบบ
 - แสดงค่าการตั้งอุณหภูมิ
 - แสดงค่าสัญญาณเตือนการทำงานที่ผิดปกติต่าง ๆ ของเครื่อง

6. การติดตั้งระบบปรับอากาศ

6.1 การติดตั้งระบบปรับอากาศให้เป็นไปตามแบบ สำหรับเครื่องเป่าลมเย็นการติดตั้งอาจเคลื่อนย้ายจุดติดตั้งได้ตามความเหมาะสมและความเห็นชอบของผู้ควบคุมงาน การติดตั้งเครื่องระบายความร้อน ให้รองรับทุกเครื่องด้วยขาเหล็กมีลูกยางกันกระเทือนรองรับ ชั้นส่วนที่เป็นเหล็ก ให้ทาสีกันสนิมและสีทาสีภายนอกอีกชั้นหนึ่ง

6.2 การติดตั้งสวิทช์ปิด-เปิด และเครื่องควบคุมการทำงานระยะไกล (Remote Controller) ให้ติดตั้งตามจุดที่กำหนดให้ในแบบหรือรายการ ในกรณีที่มีอุปสรรคเกี่ยวกับโครงสร้างของอาคารทำให้ไม่สามารถติดตั้งได้ตามจุดที่กำหนดในแบบ ผู้ควบคุมงานจะเป็นผู้กำหนดให้ใหม่เวลาทำการติดตั้ง

(นายสวัสดิ์ ยันต์วิเศษ)
ประธานกรรมการ

(นายวิเชียรชัย ทองไสย)
กรรมการ

(นายบุญชัย ไชยอาจ)
กรรมการและเลขานุการ



รหัสครุภัณฑ์

ชื่อครุภัณฑ์

เครื่องปรับอากาศแบบ VRF ขนาดทำความเย็นไม่ต่ำกว่า 110 ตันความเย็น

การติดตั้งคอนเดนซิ่งยูนิต

6.3 การติดตั้งบนทางเท้าหรือถนน ให้ทำฐานคอนกรีตเสริมเหล็กขนาดสูงไม่น้อยกว่า 150 มม. จากระดับพื้นที่ติดตั้งขนาดฐานใหญ่ไม่น้อยกว่าขนาดของคอนเดนซิ่งยูนิต หรือทำฐานเฉพาะแต่ละขาของเครื่องก็ได้ ผิวให้ฉาบปูนขัดมันให้เรียบ ขาทุกขาต้องยึดติดกับฐานด้วยสลักเกลียวฝังในฐานและใช้แป้นเกลียวยึดติดและต้องทำให้มีโอกาสที่น้ำจะขังค้างอยู่ที่ขาส่วนที่เป็นเหล็กได้

6.4 การติดตั้งบนพื้นดินให้ทำฐานคอนกรีตเสริมเหล็กขนาดใหญ่ตลอดใต้เครื่องและโตกว่าเครื่องไม่น้อยกว่า 500 มม. รอบทุกด้าน ฐานสูงกว่าระดับดินไม่น้อยกว่า 300 มม. ฐานต้องทำสีให้เหมาะสมกับสภาพดินและสามารถรับน้ำหนักเครื่องได้โดยไม่ทรุด

6.5 การติดตั้งบนหลังคาหรือกันสาด เครื่องต้องตั้งอยู่บนเหล็กรูปตัว (I) หรือ ตัว (C) เพื่อเปลี่ยนน้ำหนักยึดขาทุกขาให้ติดแน่นกับเหล็กโดยใช้สลักเกลียวและแป้นเกลียว ตัวเหล็กให้ยึดติดกับพื้นหลังคาหรือกันสาดด้วย ก่อนติดตั้งให้ปรึกษาผู้ว่าจ้างก่อน ถ้าหากพื้นหลังคาสามารถรับน้ำหนักได้โดยไม่ต้องมีเหล็กรับเพื่อเปลี่ยนน้ำหนักก็ให้ยึดเครื่องติดกับพื้นได้เลย หรือทำฐานคอนกรีตเพิ่มขึ้นสำหรับแต่ละขา ทั้งนี้ต้องป้องกันน้ำขังใต้ขาด้วย จะต้องติดตั้ง Vibration Isolator เพื่อป้องกันการสั่นสะเทือน

6.6 การติดตั้งคอนเดนซิ่งยูนิต ต้องติดตั้งสายดินลงดินทุกตัวโดยแยกอิสระ

การติดตั้งแฟนคอยล์ยูนิต

6.7 การติดตั้งแขวนจากเพดาน ให้ยึดด้วยโครงเหล็กติดกับพื้นของชั้นบนโดยตรง โดยใช้สลักเกลียว และแป้นเกลียว หรือใช้ Expansion Bolts ซึ่งสามารถรับน้ำหนักเครื่องได้อย่างปลอดภัย

6.8 ท่อน้ำทิ้ง ให้ต่อท่อน้ำทิ้งจากถาดรองน้ำของแฟนคอยล์ไปหาท่อระบายน้ำที่ใกล้ที่สุด ท่อน้ำทิ้งให้ใช้ท่อพีวีซีตามมาตรฐาน มอก.17-2523 ประเภท 8.5 จะต้องหุ้มฉนวนชนิดเดียวกันกับท่อน้ำยา ความหนา 3/8 นิ้ว การยึดติดกับผนัง ฯลฯ ให้ใช้ประกับเหล็กออบสังกะสีหรืออลูมิเนียมชนิดสำหรับใช้รัดท่อรัดติดเหนือท่อก่อนยึดเพื่อป้องกันความเสียหาย ท่อน้ำทิ้งส่วนที่วิ่งออกไปนอกอาคารหรือส่วนที่มองเห็นได้ให้ทำการทาสีเพื่อความสวยงามและป้องกัน UV โดยสีที่ทาจะต้องลง PRIMER ก่อนและสีจะต้องเป็นสีสำหรับทาท่อชนิดนี้โดยเฉพาะ ท่อน้ำทิ้งที่อยู่ในแต่ละชั้น (Branches) ให้ใช้ท่อ PVC

6.9 ท่อน้ำยา

6.9.1 ท่อน้ำยา ให้ใช้ท่อทองแดงชนิด Hard Drawn ตามมาตรฐาน ASTM Type L หรือตามมาตรฐานอื่นที่เทียบเท่า ขนาดท่อน้ำยาให้คำนวณตามสภาพหน้างานติดตั้งจริง ตามคำแนะนำของผู้ผลิตเครื่องปรับอากาศ

6.9.2 การติดตั้งท่อสารทำความเย็น จะต้องเดินให้ขนานหรือตั้งฉากไปกับตัวอาคาร ถ้าเดินผ่านทางเท้าที่มีคนเดินหรือถนน ให้ทำคอนกรีตเสริมเหล็กพร้อมฝาครอบเหล็กหล่อเพื่อใส่ท่อน้ำยาและท่อร้อยสายไฟ ถ้าอยู่บนถนนต้องทำให้รับน้ำหนักรถยนต์ที่อาจวิ่งผ่านได้ด้วย ในส่วนที่ผ่านคาน กำแพง หรือพื้น จะต้องมีการวางปลอก (Sleeve)

(นายสวัสดิ์ ยันต์วิเศษ)

ประธานกรรมการ

(นายวิเชียรชัย ทองไสย)

กรรมการ

(นายบุญชัย ไชยอาจ)

กรรมการและเลขานุการ



คุณลักษณะเฉพาะครุภัณฑ์ ปี 2564

หน้า 7/9

รหัสครุภัณฑ์

ชื่อครุภัณฑ์

เครื่องปรับอากาศแบบ VRF ขนาดทำความเย็นไม่ต่ำกว่า 110 ตันความเย็น

หากปลอกติดตั้งในส่วนที่ติดกับด้านนอกของอาคาร จะต้องอุดช่องว่างระหว่างท่อสารทำความเย็นกับปลอกด้วยวัสดุยางหรือวัสดุอื่นที่เทียบเท่า พร้อมทั้งตกแต่งอย่างเรียบร้อย และท่อสารทำความเย็นจะต้องยึดกับอุปกรณ์รองรับและตัวอาคารอย่างมั่นคงแข็งแรง โดยใช้เหล็กหรือเหล็กฉากเป็นอุปกรณ์รองรับและยึดท่อสารทำความเย็นด้วยเหล็กประกบกับออบสังกะสีหรืออลูมิเนียมรีดท่อ ทุกระยะไม่เกิน 1.5 เมตร

6.9.3 ฉนวนหุ้มท่อน้ำยา ให้ใช้ชนิด Closed-Cell foamed Plastic ให้ใช้ฉนวนหนาไม่น้อยกว่า 3/4 นิ้ว ตรงจุดแขวนท่อหรือยึดท่อทุกแห่งต้องใส่แผ่นเหล็กออบสังกะสีไม่บางกว่าเบอร์ 22 B.W.G หรือท่อ พีวีซี ยาวไม่น้อยกว่า 20 ซม. คั่นไว้ระหว่างอุปกรณ์แขวนหรือยึดท่อกับฉนวน เพื่อป้องกันไม่ให้น้ำหนักท่อกดทับฉนวน ณ จุดรองรับจนเสียหาย และท่อน้ำยาที่เดินภายนอกอาคารให้หุ้มเคลือบ Insulation โดยใช้สีที่ผลิตมาสำหรับทาท่อ Insulation โดยเฉพาะเมื่อทาแล้วยังมีความยืดหยุ่นสูง และมีสารช่วยยึดเกาะระหว่างชั้นสีกับผิวฉนวน โดยทาสีอย่างน้อย 3 ครั้ง

6.9.4 การเชื่อมท่อสารทำความเย็น ให้ใช้ในโตรเจน ไล่อากาศขณะเชื่อมรอยต่อด้วยความดันอย่างน้อย 0.35 กก./ตร.ซม.

6.9.5 ภายหลังเชื่อมระบบท่อสารทำความเย็นแล้ว จะต้องทำการทดสอบหารอยรั่วด้วยก๊าซไนโตรเจนที่มีความดันไม่ต่ำกว่า 3 กก./ตร.ซม. เป็นเวลาอย่างน้อย 5 นาที ลำดับถัดไป ให้ทดสอบด้วยไนโตรเจนที่มีความดันไม่ต่ำกว่า 15 กก./ตร.ซม. เป็นเวลาอย่างน้อย 5 นาที ลำดับสุดท้ายให้ทดสอบด้วยไนโตรเจนที่มีความดันไม่ต่ำกว่า 38 กก./ตร.ซม. เป็นเวลาอย่างน้อย 24 ชั่วโมง โดยให้ความดันเปลี่ยนแปลงได้ตามอุณหภูมิที่เปลี่ยนไป 0.1° C ต่อ 1 กก./ตร.ซม.

หากไม่พบรอยรั่วแล้ว จึงทำการดูดความชื้นออก และทำให้เป็นสุญญากาศด้วยปั๊มสุญญากาศ (Vacuum Pump) จนมีความดันประมาณ -1 กก./ตร.ซม. อย่างน้อยเป็นเวลา 2 ชั่วโมง จึงเติมสารทำความเย็นเพิ่ม

6.9.6 การทาสี ชั้นส่วนที่เป็นเหล็กให้ทาสีกันสนิม ต้องทาอย่างน้อย 2 เทียว

7. รายละเอียดระบบเมนไฟฟ้าระบบปรับอากาศ


7.1 ผู้รับจ้างจะต้อง ติดตั้งระบบเมนไฟฟ้าแรงต่ำจากตู้เมนของอาคาร (MDB) ไปตู้จ่ายไฟแรงต่ำ (LOAD CENTER) เพื่อจ่ายไปยังเครื่องระบายความร้อนแต่ละเครื่อง และไปยังเครื่องส่งลมเย็นแยกจากกันโดยอิสระ อุปกรณ์ที่ใช้ต้องได้มาตรฐาน ม.อ.ก. และมาตรฐานทางวิศวกรรม ผู้จัดทำต้องแสดงแบบไดอะแกรมระบบไฟฟ้า และรายละเอียดของตู้และสายไฟ โดยเลือกใช้เบรคเกอร์ และสายไฟ ที่ได้มาตรฐาน มอก. เช่นกัน

7.2 ชนิดของสายไฟฟ้า หากมิได้กำหนดไว้เป็นอย่างอื่นให้ใช้ดังนี้

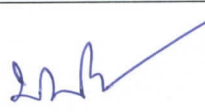
7.2.1 สายไฟฟ้าเดินลอยให้ใช้ชนิด VAF 300 V 70° C PVC (Type -B-GKD)

7.2.2 สายไฟฟ้าร้อยท่อในรางเดินสายหรือใน Cable Tray ให้ใช้ชนิด THW 750 V 70°C PVC Type-A หรือสาย 0.6/1KV XLPE/PVC 90°C

7.2.3 สายไฟฟ้าคอนโทรลให้ใช้ชนิด 2 Core shield Non-polarity ขนาดเส้นผ่าศูนย์กลาง 1.5 ตร.ซม. ยกเว้นสายไฟฟ้าที่ใช้เชื่อมต่อระหว่าง Remote Control และเครื่องส่งลมเย็น สามารถใช้ชนิด 2 Core ปกติได้


(นายสวัสดิ์ ยันต์วิเศษ)
ประธานกรรมการ


(นายวิเชียรชัย ทองไสย)
กรรมการ


(นายบุญชัย ไชยอาจ)
กรรมการและเลขานุการ



รหัสครุภัณฑ์

ชื่อครุภัณฑ์

เครื่องปรับอากาศแบบ VRF ขนาดทำความเย็นไม่ต่ำกว่า 110 ตันความเย็น

7.3 ขนาดของสายไฟฟ้าเมนของเครื่องปรับอากาศ จะต้องสามารถทนกระแสได้ไม่ต่ำกว่า 125% ของกระแสใช้งานเต็มพิกัด (Full Load)

7.4 ท่อร้อยสายไฟฟ้า ให้ใช้ผลิตภัณฑ์ที่ได้รับอนุญาตแสดงเครื่องหมาย มอก. หากไม่ได้กำหนดไว้ต้องเดินสายในท่อ PVC หรือรางสายไฟ ซึ่งขนาดและจำนวนสายในท่อให้เป็นไปตามมาตรฐานของการไฟฟ้าฯ และยึดตามแบบที่กำหนดเป็นสำคัญ

7.5 การตัดต่อสายไฟฟ้า ต้องทำในกล่องสาย กล่องสวิตช์ หรือรางเดินสายเท่านั้น ตำแหน่งที่ทำการต่อสายไฟฟ้า ต้องอยู่ในตำแหน่งที่สามารถทำการตรวจสอบหรือซ่อมบำรุงได้ง่าย

7.6 การเชื่อมต่อสายไฟฟ้าขนาดไม่เกิน 10 ตร.ซม. ให้ใช้ Wire Nut หรือ Scott Lock ขนาดโตกว่าให้ใช้ Split Bolt หรือ Sleeve พันด้วยเทปไฟฟ้าให้มีฉนวนเทียบเท่าฉนวนของสายไฟฟ้า

7.7 การเดินสายไฟฟ้าเข้ากับมอเตอร์ของชุดแฟนคอยล์ยูนิต และ คอนเด็นซิงยูนิต ให้เดินร้อยใน Flexible Conduit

7.8 ท่อร้อยสายไฟฟ้า ที่เดินภายในและภายนอกอาคาร ให้ใช้ตามแบบที่กำหนด

8. ตัวอย่างอุปกรณ์มาตรฐาน

การพิจารณารายชื่อผลิตภัณฑ์ของอุปกรณ์ต่าง ๆ ที่ใช้ในโครงการ ให้ผู้รับจ้างพิจารณาจากรายชื่อผลิตภัณฑ์ที่มีอยู่ในตารางข้างล่างเป็นสิ่งแรก ถ้าหากรายชื่อผลิตภัณฑ์ที่ระบุไว้ไม่สามารถติดต่อผู้แทนจำหน่ายได้ หรือจะเสนอผลิตภัณฑ์ที่ผลิตโดยผู้ได้รับลิขสิทธิ์ให้สร้างแทน ก็ให้แจ้งแก่ทางผู้ออกแบบทราบ เพื่อขออนุมัติพิจารณาวัสดุอุปกรณ์เทียบเท่าเป็นลำดับต่อไป แต่ในกรณีที่ผู้รับจ้างต้องการใช้วัสดุอุปกรณ์ที่เทียบเท่าที่นอกเหนือจากที่ได้ระบุในรายชื่อผลิตภัณฑ์ข้างล่างนี้แล้ว ผู้รับจ้างต้องชี้แจงเหตุผลหรือข้อขัดข้องใดก็ตาม ที่มีผลให้ผู้รับจ้างสามารถเลือกใช้ผลิตภัณฑ์ที่ระบุไว้ได้ โดยผู้ออกแบบจะพิจารณาจากประสิทธิภาพการประหยัดพลังงานของเครื่องเป็นหลักซึ่งจะพิจารณาข้อมูลจาก Engineering Data Book ของผลิตภัณฑ์นั้น ๆ โดยอ้างอิง IEER (Integrated Energy Efficiency Ratio) ของ AHRI Standard 1230 หากการพิจารณาและให้ความเห็นชอบให้สามารถใช้วัสดุอุปกรณ์เทียบเท่าได้แล้วผู้ออกแบบอาจเห็นว่าจำเป็นต้องมีการทดสอบเพื่อเปรียบเทียบคุณภาพกับวัสดุอุปกรณ์ที่ระบุไว้โดยใช้สถานที่ทดสอบที่ต้องได้รับการอนุมัติจากผู้ออกแบบก่อนและค่าใช้จ่ายใด ๆ ที่เกิดขึ้นก็ตามผู้รับจ้างต้องเป็นผู้ชำระค่าใช้จ่ายทั้งสิ้น

(นายสวัสดิ์ ยันต์วิเศษ)
ประธานกรรมการ

(นายวิเชียรชัย ทองไสย)
กรรมการ

(นายบุญชัย ไชยอาจ)
กรรมการและเลขานุการ



รหัสครุภัณฑ์

ชื่อครุภัณฑ์

เครื่องปรับอากาศแบบ VRF ขนาดทำความเย็นไม่ต่ำกว่า 110 ตันความเย็น

9. รายละเอียดอื่น ๆ

9.1 เครื่องปรับอากาศที่นำมาติดตั้งต้องมีใบรับประกันผลิตภัณฑ์จากโรงงานผู้ผลิตดังต่อไปนี้

- รับประกันคอมเพรสเซอร์ไม่น้อยกว่า 5 ปี
- รับประกันอะไหล่ทั่วไปไม่น้อยกว่า 2 ปี

9.2 วัสดุที่นำมาติดตั้งต้องเป็นของใหม่ไม่เคยผ่านการใช้งานมาก่อน หากตรวจสอบภายหลังพบว่าอุปกรณ์ต่าง ๆ ที่นำมาติดตั้งมีคุณสมบัติต่ำกว่าที่กำหนด ผู้ว่าจ้างมีสิทธิให้ทำการรื้อถอนออกไป โดยผู้รับจ้างต้องเป็นผู้รับผิดชอบค่าใช้จ่ายทั้งสิ้น

9.3 ผู้รับจ้างต้องรับประกันงานติดตั้งเป็นระยะเวลา 1 ปี และต้องเข้าทำการตรวจเช็ค ล้างทำความสะอาด เครื่องปรับอากาศทุก 6 เดือน เป็นระยะเวลา 1 ปี ภายหลังจากการติดตั้ง

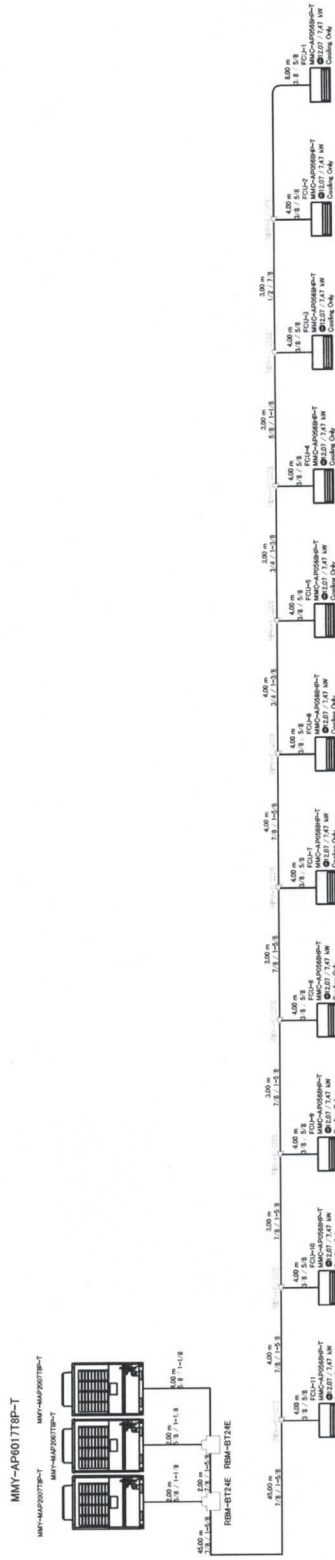
(นายสวัสดิ์ ยันต์วิเศษ)
ประธานกรรมการ

(นายวิเชียรชัย ทองไสย)
กรรมการ

(นายบุญชัย ไชยอาจ)
กรรมการและเลขานุการ

รายละเอียดประกอบ

1. ชุด INDOOR UNIT ขนาดการทำความเย็นไม่น้อยกว่า 53,000 BTU.
2. ชุด OUTDOOR UNIT ขนาดการทำความเย็น(BTU/hr) ไม่น้อยกว่า 570,000 BTU.



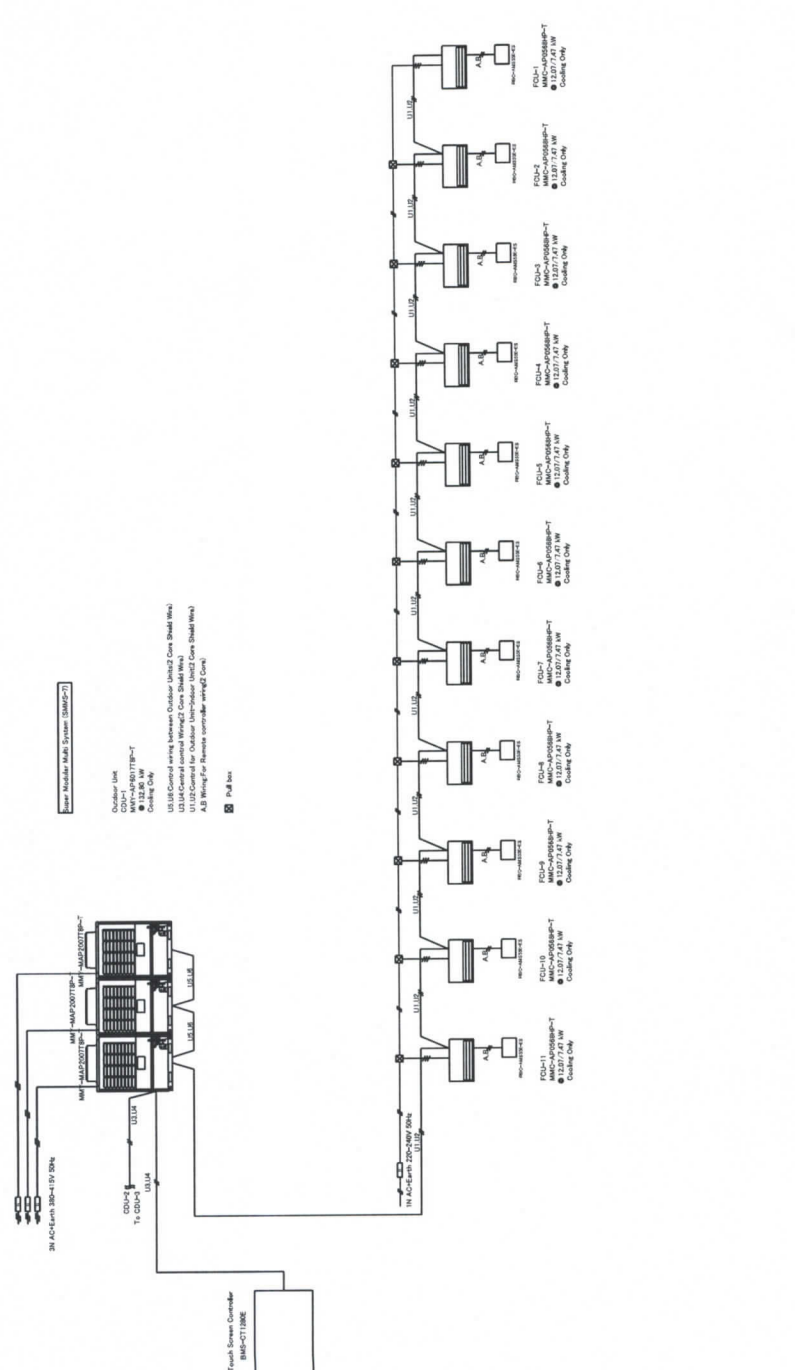
แบบแสดง โดะเถรทอห้ยถำห้รระบบ VRF

ที่ตั้ง : สถำนการอจเรีถกมถะว้ถอกเซิงเทหือ 1

ผู้ออกแบบ :

ผู้เขียนแบบ : นายอนุชิต สุริยงษ์
นายสุตศกร พัดกบุตร

แผ่นที่: 1

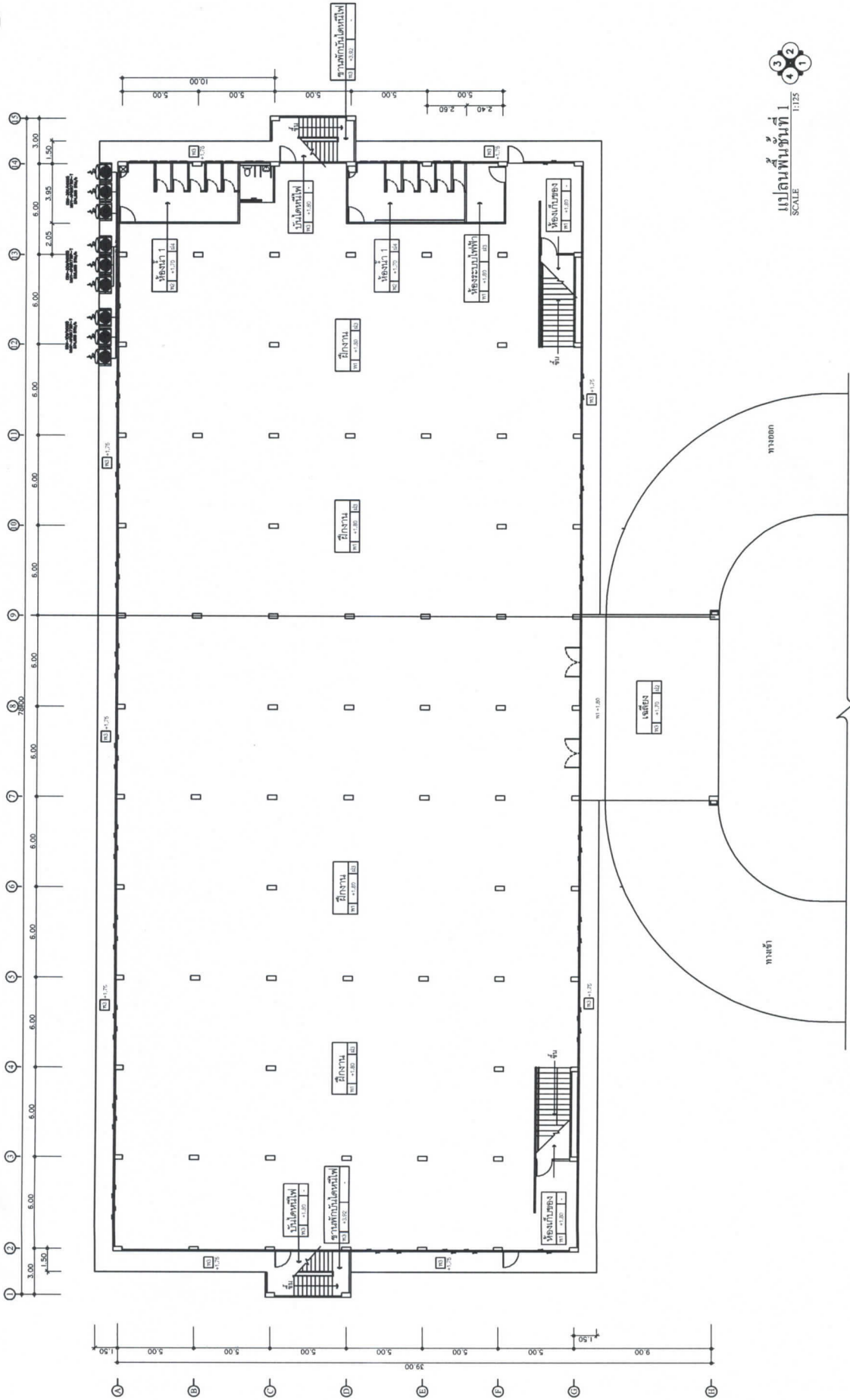


Power Module Main System (SMP-2)

- Control Wire
- UUSL
- MHC-V10088P-T
- UUSR
- Cooling Only
- UUS Control wiring between Outdoor Unit(2 Core Shield Wire)
- UUS Control wiring between Indoor Unit(2 Core Shield Wire)
- UUS Control wiring between Outdoor Unit(2 Core Shield Wire)
- All Wiring for Remote applicable wiring(2 Core)

Φ Pull box

แบบแสดง ใต้กระแสไฟฟ้าสำหรับระบบ VRF
 ที่ตั้ง : สถาบันการอาชีวศึกษาภาคตะวันออกเฉียงเหนือ 1
 ผู้ออกแบบ : นายสุตถากร พาดิถบุตร
 ผู้เขียนแบบ : นายอนุชิต สุริยวงษ์
 : นายสุตถากร พาดิถบุตร
 แผ่นที่ : 3



แปลนพื้นที่ 1
SCALE 1:125

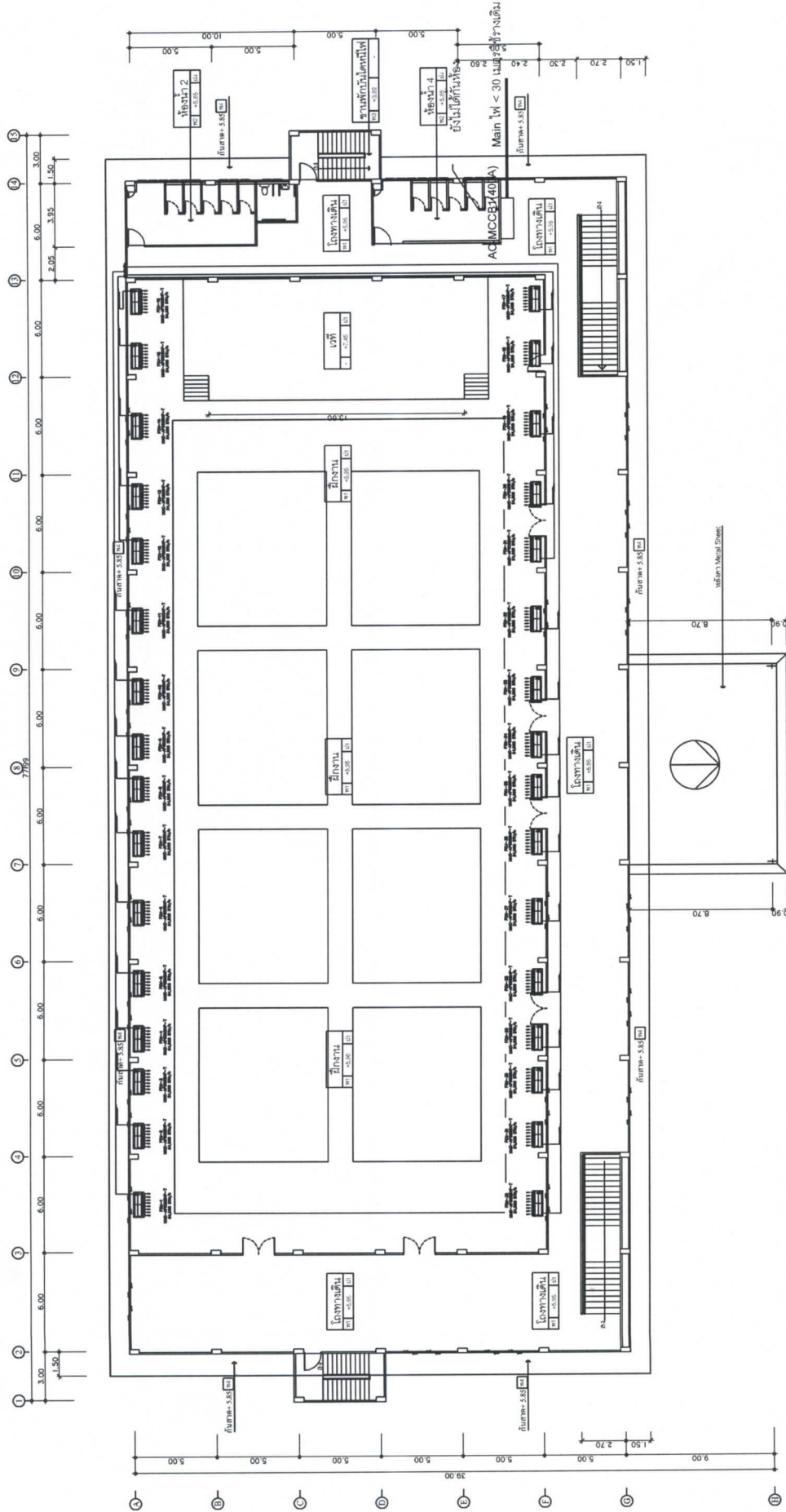
แบบแสดง แบบระบบปรับอากาศชั้น 1

ที่ตั้ง : สถานศึกษาวิทยาลัยเกษตรวิฑูรย์เมืองเหนือ 1

ผู้ออกแบบ :

ผู้เขียนแบบ : นายอนุชิต สุริยวงศ์
: นายสุตถาทร พาดิถบุตร

แผ่นที่ : 5



แปลนพื้นที่ 2
SCALE 1:125

12.00
3.75

แบบแสดง ระบบปรับอากาศชั้น 2

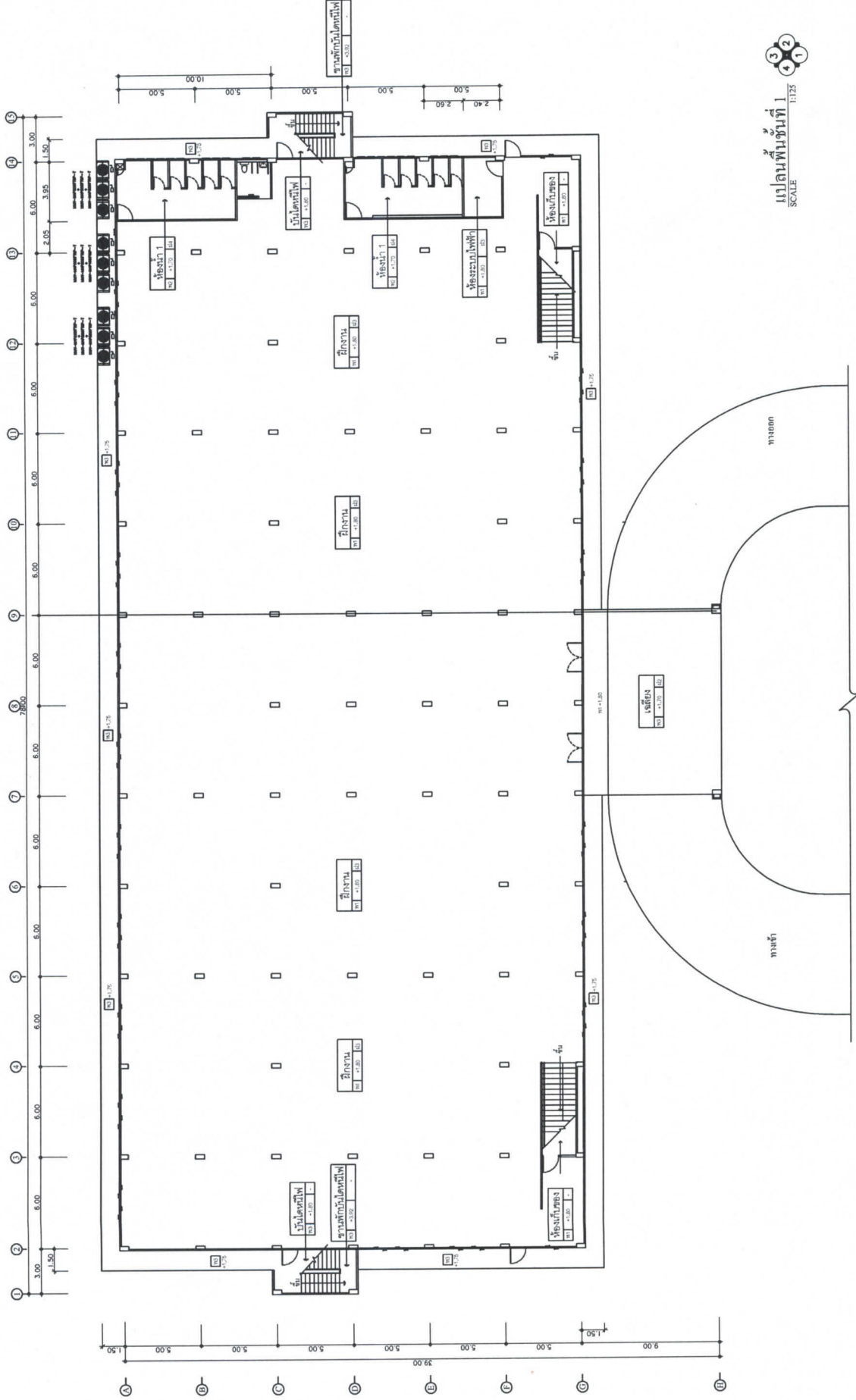
ที่ตั้ง : สถาบันการอาชีวศึกษาภาคตะวันออกเฉียงเหนือ 1

ผู้ออกแบบ :

ผู้เขียนแบบ : นายอนุชิต สุริยวงศ์
: นายศุภสสาร พาดินบุตร

แผ่นที่ : 6





แปลนพื้นที่ที่ 1
SCALE 1:125

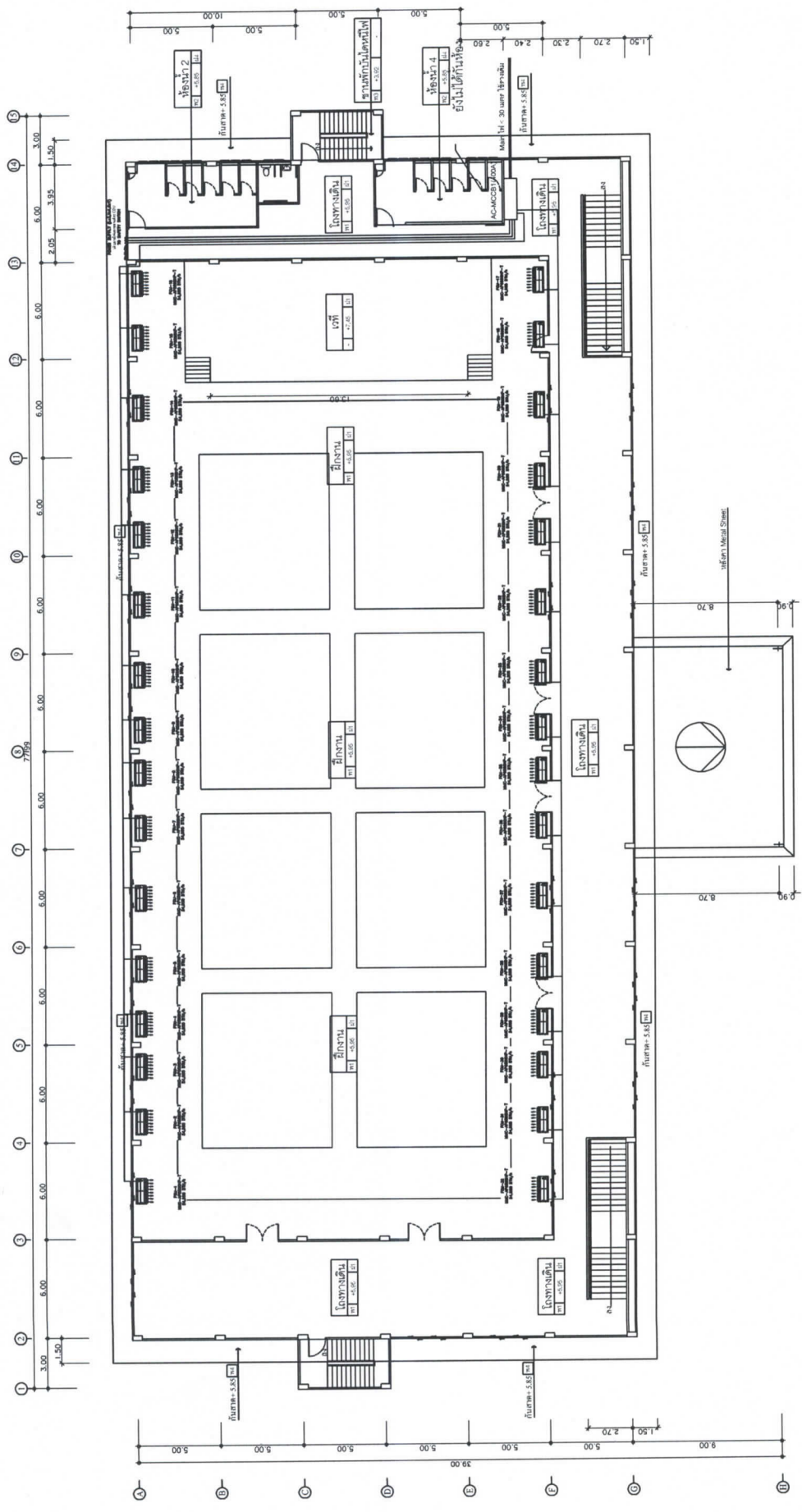
แบบแสดง แบบไฟฟ้าสำหรับระบบปรับอากาศชั้น 1

ที่ตั้ง : สถาบันการอาชีวศึกษาภาคตะวันออกเฉียงเหนือ 1

ผู้ออกแบบ :

ผู้เขียนแบบ : นายอนุชิต สุริยวงศ์
: นายสุตถากร พาศิณบุตร

แผ่นที่ : 7



แบบแปลนพื้นที่ 2
SCALE 1:125

แบบแสดง แบบไฟฟ้าสำหรับระบบปรับอากาศชั้น 2

ที่ตั้ง : สถาบันการอาชีวศึกษาภาคตะวันออกเฉียงเหนือ 1

ผู้ออกแบบ :

ผู้เขียนแบบ : นายอนุชิต สุริยวงษ์

: นายสุตถากร พาดิภักตร์

แผ่นที่ : 8



ข้อกำหนดเพิ่มเติมอื่น ๆ

โครงการจัดซื้อครุภัณฑ์เครื่องปรับอากาศแบบ VRF ขนาดทำความเย็นไม่ต่ำกว่า ๑๑๐ ตันความเย็น

๑. การดำเนินงานทั่วไป

๑.๑ ผู้ขายต้องดำเนินการใด ๆ ในขอบเขตความรับผิดชอบตามสัญญาให้ครบถ้วน และต้องดำเนินการให้ถูกต้องสอดคล้องกับบทบัญญัติของกฎหมายที่เกี่ยวข้องทั้งหมด

๑.๒ ผู้ขายเป็นผู้ออกค่าใช้จ่ายในการจัดหาแรงงาน วัสดุ อุปกรณ์ เครื่องมือ ครุภัณฑ์ และสิ่งจำเป็นทุกชนิด เพื่อดำเนินงานให้แล้วเสร็จอย่างมีคุณภาพ มีความปลอดภัยในการทำงาน และทันตามกำหนดเวลาของสัญญา

๑.๓ ผู้ขายต้องรื้อถอนหรือขนย้ายวัสดุ อุปกรณ์ที่เป็นอุปสรรคต่อการดำเนินงาน โดยต้องจัดทำบัญชีรายการวัสดุและอุปกรณ์หลักที่ได้จากการรื้อถอน (ถ้ามี) เพื่อแสดงและส่งมอบคืน ยกเว้นเศษปูน อิฐหัก เศษวัสดุ อุปกรณ์เดิมที่เกิดจากการรื้อถอน หรือขยะอื่น ๆ ให้ขนไปทิ้งนอกพื้นที่ของสถาบันฯ

๑.๔ การขนส่งวัสดุอุปกรณ์ หรือสิ่งใด ๆ สำหรับการปฏิบัติงานตามสัญญา รวมทั้งการขนย้ายเศษวัสดุ ขยะหรือสิ่งอื่นใด ๆ ผ่านบริเวณพื้นที่ก่อสร้าง พื้นที่ข้างเคียง ถนนเส้นทางเข้า-ออก และพื้นที่ใด ๆ ก็ตามที่เกี่ยวข้องกับการปฏิบัติงานตามสัญญา หากทำให้บริเวณดังกล่าวเกิดความสกปรก ผู้รับจ้างต้องทำความสะอาดทันที เพื่อมิให้เกิดผลกระทบต่อสถาบันฯ และหน่วยงานข้างเคียง

๑.๕ ผู้ขายต้องดูแลความปลอดภัยระหว่างดำเนินงาน เพื่อป้องกันอันตรายหรือความเสียหายใด ๆ ที่อาจเกิดขึ้นต่อชีวิตและทรัพย์สินภายในพื้นที่ทำงานและบริเวณใกล้เคียงโดยรอบ โดยต้องเป็นผู้รับผิดชอบค่าใช้จ่ายในการดูแลความปลอดภัยและความเสียหายใด ๆ ที่เกิดขึ้น

๑.๖ ผู้ขายต้องรับผิดชอบต่อความเสียหายใด ๆ อันเนื่องมาจากการดำเนินงานติดตั้งเครื่องปรับอากาศ หรือการปฏิบัติงานตามสัญญา ที่อาจเกิดขึ้นต่อทรัพย์สิน สาธารณูปโภค และสาธารณูปการของสถาบันฯ ทั้งภายในและภายนอกพื้นที่อาคาร หรือทรัพย์สินส่วนกลางของพื้นที่ ซึ่งสถาบันฯ ที่ตั้งอยู่ โดยต้องรับผิดชอบต่อความเสียหายที่อาจเกิดขึ้นทุกกรณี

๑.๗ ผู้ขายต้องมีผู้ควบคุมงานเป็นวิศวกรที่ได้รับใบอนุญาตประกอบวิชาชีพในสาขาวิศวกรรมไฟฟ้า หรือวิศวกรรมเครื่องกล ระดับภาคีขึ้นไป และมีวิศวกรผู้ประสานงานโครงการที่มีคุณสมบัติไม่ต่ำกว่าระดับปริญญาตรี ด้านวิศวกรรมไฟฟ้า หรือวิศวกรรมเครื่องกล เพื่อควบคุมและประสานงานให้ถูกต้องตามหลักวิศวกรรม โดยให้แจ้งชื่อและหลักฐานประกอบก่อนเข้าดำเนินการติดตั้งเครื่องปรับอากาศ

๒. ข้อกำหนดการติดตั้งเครื่องปรับอากาศ

การติดตั้งระบบปรับอากาศให้เป็นไปตามผู้ขายเป็นผู้ออกแบบ และสำหรับเครื่องเป่าลมเย็นและเครื่องคอนเดนซิงยูนิต การติดตั้งอาจเคลื่อนย้ายจุดติดตั้งได้ตามความเหมาะสม และความเห็นชอบของผู้ซื้อและผู้ขาย

๓. การรื้อถอนเครื่องปรับอากาศเดิม พร้อมติดตั้ง

ทำการรื้อถอนเครื่องปรับอากาศชนิดตู้ตั้งพื้น ขนาด ๑๐๐,๐๐๐ BTU/ชั่วโมง จำนวน ๔ เครื่อง เดิมที่ติดตั้งอยู่ บริเวณชั้น ๒ อาคารโรงฝึกงานพื้นที่ไม่ต่ำกว่า ๔,๐๐๐ ตารางเมตร และทำการทั้งติดตั้งเครื่องปรับอากาศเดิมในสถานที่ที่กำหนด และผู้ขายจะต้องดำเนินการปรับปรุงจุดตำแหน่งที่ติดตั้งเดิมของเครื่องปรับอากาศที่รื้อถอนให้อยู่ในสภาพที่สมบูรณ์ พร้อมทั้งเก็บสีในตำแหน่งที่รื้อถอนให้กลมกลืนกับตัวอาคาร และเป็นไปตามมาตรฐาน

๔. ขอบเขตงานติดตั้งของโครงการ

- ๔.๑ ผู้ขายต้องทำการติดตั้งอุปกรณ์ตามขอบเขตทั้งหมดของโครงการ ให้มีความสมบูรณ์
- ๔.๒ ผู้ขายต้องทำการประชุมการเริ่มโครงการภายใน ๖๐ วัน นับจากวันที่ลงนามในสัญญาซื้อขาย
- ๔.๓ ผู้ขายต้องทำการส่งมอบเอกสารตามรายละเอียดดังนี้ในการประชุมเริ่มโครงการ คือ เอกสารขออนุมัติจุดติดตั้ง, แผนงานการดำเนินการ, เอกสารทางเทคนิคของวัสดุอุปกรณ์หลักที่ใช้ในโครงการ รวมทั้งเอกสารการประเมินระยะเวลาการดำเนินงานต่าง ๆ ต่อที่ประชุม
- ๔.๔ ผู้ขายต้องทำการชี้แจงการดำเนินงานติดตั้ง พร้อมทั้งลักษณะงานติดตั้งที่มีความเหมาะสมต่อเจ้าหน้าที่ โดยหลักการทำงานติดตั้งเป็นไปตามมาตรฐานงานติดตั้งทั่วไป

๕. การฝึกอบรม

ผู้ขายต้องจัดฝึกอบรมการใช้งานและการบำรุงรักษาให้กับเจ้าหน้าที่ของผู้ซื้อ อย่างน้อย ๑ ครั้ง ให้มีความรู้ ความเข้าใจ เพื่อให้ควบคุมกำกับ สิ่งการปฏิบัติงาน การแก้ไขปัญหาเบื้องต้น โดยใช้สถานที่จริง รวมทั้งจัดเตรียมเอกสารการอบรมทั้งหมดตามจำนวนผู้เข้าร่วมการอบรม ทั้งนี้ ผู้ขายต้องไม่คิดค่าใช้จ่ายเพิ่มเติมกับผู้ซื้อ
