



ประกาศสถาบันการอาชีวศึกษาภาคตะวันออกเฉียงเหนือ ๑

เรื่อง ประกวดราคาจ้างก่อสร้างปรับปรุงอาคารหอประชุมสถาบันการอาชีวศึกษาภาคตะวันออกเฉียงเหนือ ๑ ตำบลหาดคำ อำเภอเมืองหนองคาย จังหวัดหนองคาย ด้วยวิธีประกวดราคาอิเล็กทรอนิกส์ (e-bidding)

สถาบันการอาชีวศึกษาภาคตะวันออกเฉียงเหนือ ๑ มีความประสงค์จะประกวดราคาจ้างก่อสร้างปรับปรุงอาคารหอประชุมสถาบันการอาชีวศึกษาภาคตะวันออกเฉียงเหนือ ๑ ตำบลหาดคำ อำเภอเมืองหนองคาย จังหวัดหนองคาย ด้วยวิธีประกวดราคาอิเล็กทรอนิกส์ (e-bidding) ราคาากลางของงานจ้างก่อสร้าง ในการประกวดราคาครั้งนี้ เป็นเงินทั้งสิ้น ๒,๙๗๕,๓๐๐.๐๐ บาท (สองล้านเก้าแสนเจ็ดหมื่นห้าพันสามร้อยบาทถ้วน) ตามรายการ ดังนี้

ปรับปรุงอาคารหอประชุม	จำนวน	๑	รายการ
สถาบันการอาชีวศึกษาภาคตะวันออกเฉียงเหนือ ๑ ตำบลหาดคำ อำเภอเมืองหนองคาย จังหวัดหนองคาย			

ผู้ยื่นข้อเสนอจะต้องมีคุณสมบัติ ดังต่อไปนี้

๑. มีความสามารถตามกฎหมาย
๒. ไม่เป็นบุคคลล้มละลาย
๓. ไม่อยู่ระหว่างเลิกกิจการ
๔. ไม่เป็นบุคคลซึ่งอยู่ระหว่างถูกระงับการยื่นข้อเสนอหรือทำสัญญากับหน่วยงานของรัฐไว้ชั่วคราว เนื่องจากเป็นผู้ที่ไม่ผ่านเกณฑ์การประเมินผลการปฏิบัติงานของผู้ประกอบการตามระเบียบ ที่รัฐมนตรีว่าการกระทรวงการคลังกำหนดตามที่ประกาศเผยแพร่ในระบบเครือข่ายสารสนเทศของกรมบัญชีกลาง
๕. ไม่เป็นบุคคลซึ่งถูกระบุชื่อไว้ในบัญชีรายชื่อผู้ทำงานและได้แจ้งเวียนชื่อให้เป็นผู้ทำงานของหน่วยงานของรัฐในระบบเครือข่ายสารสนเทศของกรมบัญชีกลาง ซึ่งรวมถึงนิติบุคคลที่ผู้ทำงานเป็นหุ้นส่วนผู้จัดการ กรรมการผู้จัดการ ผู้บริหาร ผู้มีอำนาจในการดำเนินงานในกิจการของนิติบุคคลนั้นด้วย

๖. มีคุณสมบัติและไม่มีลักษณะต้องห้ามตามที่คณะกรรมการนโยบายการจัดซื้อจัดจ้างและการบริหารพัสดุภาครัฐกำหนดในราชกิจจานุเบกษา

๗. เป็นนิติบุคคลผู้มีอาชีพรับจ้างงานที่ประกวดราคาอิเล็กทรอนิกส์ดังกล่าว

๘. ไม่เป็นผู้มีผลประโยชน์ร่วมกันกับผู้ยื่นข้อเสนอรายอื่นที่เข้ายื่นข้อเสนอให้แก่สถาบันการอาชีวศึกษาภาคตะวันออกเฉียงเหนือ ๑ ณ วันประกาศประกวดราคาอิเล็กทรอนิกส์ หรือไม่เป็นผู้กระทำการอันเป็นการขัดขวางการแข่งขันราคาอย่างเป็นธรรม ในการประกวดราคาอิเล็กทรอนิกส์ครั้งนี้

๙. ไม่เป็นผู้ได้รับเอกสิทธิ์หรือความคุ้มกัน ซึ่งอาจปฏิเสธไม่ยอมขึ้นศาลไทย เว้นแต่รัฐบาลของผู้ยื่นข้อเสนอได้มีคำสั่งสละเอกสิทธิ์และความคุ้มกันเช่นนั้น

๑๐. ผู้ยื่นข้อเสนอต้องมีผลงานก่อสร้างประเภทเดียวกันกับผลงานที่ประกวดราคาจ้างก่อสร้างในวงเงินไม่น้อยกว่า ๑,๓๘๓,๓๐๐.๐๐ บาท (หนึ่งล้านสามแสนแปดหมื่นสามพันสามร้อยบาทถ้วน) และเป็นผลงานที่เป็นคู่สัญญาโดยตรงกับหน่วยงานของรัฐ หรือหน่วยงานเอกชนที่ สถาบันการอาชีวศึกษาภาคตะวันออกเฉียงเหนือ ๑ เชื้อถือ

๑๑. ผู้ยื่นข้อเสนอที่ยื่นข้อเสนอในรูปแบบของ "กิจการร่วมค้า" ต้องมีคุณสมบัติดังนี้

กรณีที่ข้อตกลงระหว่างผู้เข้าร่วมค้ากำหนดให้ผู้เข้าร่วมค้ารายใดรายหนึ่งเป็นผู้เข้าร่วมค้าหลัก ข้อตกลงระหว่างผู้เข้าร่วมค้าจะต้องมีการกำหนดสัดส่วนหน้าที่และความรับผิดชอบในปริมาณงาน สิ่งของ หรือมูลค่าตามสัญญาของผู้เข้าร่วมค้าหลักมากกว่าผู้เข้าร่วมค้ารายอื่นทุกราย

กรณีที่ข้อตกลงระหว่างผู้เข้าร่วมค้ากำหนดให้ผู้เข้าร่วมค้ารายใดรายหนึ่งเป็นผู้เข้าร่วมค้าหลัก กิจการร่วมค้านั้นต้องใช้ผลงานของผู้เข้าร่วมค้าหลักรายเดียวเป็นผลงานของกิจการร่วมค้าที่ยื่นข้อเสนอ

สำหรับข้อตกลงระหว่างผู้เข้าร่วมค้าที่ไม่ได้กำหนดให้ผู้เข้าร่วมค้ารายใดเป็นผู้เข้าร่วมค้าหลัก ผู้เข้าร่วมค้าทุกรายจะต้องมีคุณสมบัติครบถ้วนตามเงื่อนไขที่กำหนดไว้ในเอกสารเชิญชวน หรือหนังสือเชิญชวน

กรณีที่ข้อตกลงระหว่างผู้เข้าร่วมค้ากำหนดให้มีการมอบหมายผู้เข้าร่วมค้ารายใดรายหนึ่งเป็นผู้ยื่นข้อเสนอ ในนามกิจการร่วมค้า การยื่นข้อเสนอดังกล่าวไม่ต้องมีหนังสือมอบอำนาจ

สำหรับข้อตกลงระหว่างผู้เข้าร่วมค้าที่ไม่ได้กำหนดให้ผู้เข้าร่วมค้ารายใดเป็นผู้ยื่นข้อเสนอผู้เข้าร่วมค้าทุกรายจะต้องลงลายมือชื่อในหนังสือมอบอำนาจให้ผู้เข้าร่วมค้ารายใดรายหนึ่งเป็นผู้ยื่นข้อเสนอในนามกิจการร่วมค้า

๑๒. ผู้ยื่นข้อเสนอต้องลงทะเบียนที่มีข้อมูลถูกต้องครบถ้วนในระบบจัดซื้อจัดจ้างภาครัฐด้วยอิเล็กทรอนิกส์ (Electronic Government Procurement : e-GP) ของกรมบัญชีกลาง

๑๓. ผู้ยื่นข้อเสนอต้องมีมูลค่าสุทธิของกิจการ ดังนี้

(๑) กรณีผู้ยื่นข้อเสนอเป็นนิติบุคคลที่จัดตั้งขึ้นตามกฎหมายไทยซึ่งได้จดทะเบียนเกินกว่า ๑ ปี ต้องมีมูลค่าสุทธิของกิจการ จากผลต่างระหว่างสินทรัพย์สุทธิหักด้วยหนี้สินสุทธิ ที่ปรากฏในงบแสดงฐานะการเงินที่มีการตรวจรับรองแล้ว ซึ่งจะต้องแสดงค่าเป็นบวก ๑ ปีสุดท้ายก่อนวันยื่นข้อเสนอ

(๒) กรณีผู้ยื่นข้อเสนอเป็นนิติบุคคลที่จัดตั้งขึ้นตามกฎหมายไทย ซึ่งยังไม่มีกิจการรายงานงบแสดงฐานะการเงินกับกรมพัฒนาธุรกิจการค้า ให้พิจารณาการกำหนดมูลค่าของทุนจดทะเบียน โดยผู้ยื่นข้อเสนอจะต้องมีทุนจดทะเบียนที่เรียกชำระมูลค่าหุ้นแล้ว ณ วันที่ยื่นข้อเสนอ ไม่ต่ำกว่า ๑ ล้านบาท

(๓) สำหรับการจัดซื้อจัดจ้างครั้งหนึ่งที่มีวงเงินเกิน ๕๐๐,๐๐๐ บาทขึ้นไป กรณีผู้ยื่นข้อเสนอเป็นบุคคลธรรมดา โดยพิจารณาจากหนังสือรับรองบัญชีเงินฝาก ไม่เกิน ๙๐ วันก่อนวันยื่นข้อเสนอ โดยต้องมีเงินฝากคงเหลือในบัญชีธนาคารเป็นมูลค่า ๑ ใน ๔ ของมูลค่างบประมาณของโครงการหรือรายการที่ยื่นข้อเสนอในแต่ละครั้ง และหากเป็นผู้ชนะการจัดซื้อจัดจ้างหรือเป็นผู้ได้รับการคัดเลือกจะต้องแสดงบัญชีเงินฝากที่มีมูลค่าดังกล่าวอีกครั้งหนึ่งในวันลงนามในสัญญา

(๔) กรณีที่ผู้ยื่นข้อเสนอไม่มีมูลค่าสุทธิของกิจการหรือทุนจดทะเบียน หรือมีแต่ไม่เพียงพอที่จะ เข้ายื่นข้อเสนอ ผู้ยื่นข้อเสนอสามารถขอวงเงินสินเชื่อ โดยต้องมีวงเงินสินเชื่อ ๑ ใน ๔ ของมูลค่างบประมาณของโครงการหรือรายการที่ยื่นข้อเสนอในครั้งนั้น (สินเชื่อที่ธนาคารภายในประเทศ หรือบริษัทเงินทุนหรือบริษัทเงินทุนหลักทรัพย์ที่ได้รับอนุญาตให้ประกอบกิจการเงินทุนเพื่อการพาณิชย์ และประกอบธุรกิจค้าประกันตามประกาศของธนาคารแห่งประเทศไทย ตามรายชื่อบริษัทเงินทุนที่ธนาคารแห่งประเทศไทยแจ้งเวียนให้ทราบ โดยพิจารณาจากยอดเงินรวมของวงเงินสินเชื่อที่สำนักงานใหญ่รับรอง หรือที่สำนักงานสาขารับรอง (กรณีได้รับมอบอำนาจจากสำนักงานใหญ่) ซึ่งออกให้แก่ผู้ยื่นข้อเสนอ นับถึงวันยื่นข้อเสนอไม่เกิน ๙๐ วัน)

(๕) กรณีตาม (๑) - (๔) ยกเว้นสำหรับกรณีดังต่อไปนี้

(๕.๑) กรณีที่ผู้ยื่นข้อเสนอเป็นหน่วยงานของรัฐ

(๕.๒) นิติบุคคลที่จัดตั้งขึ้นตามกฎหมายไทยที่อยู่ระหว่างการฟื้นฟูกิจการตามพระราชบัญญัติล้มละลาย (ฉบับที่ ๑๐) พ.ศ. ๒๕๖๑

(๕.๓) งานจ้างก่อสร้าง ที่กรมบัญชีกลางได้ขึ้นทะเบียนผู้ประกอบการงานก่อสร้างแล้ว และงานจ้างก่อสร้างที่หน่วยงานของรัฐได้มีการจัดทำบัญชีผู้ประกอบการงานก่อสร้างที่มีคุณสมบัติเบื้องต้นไว้แล้ว ก่อนวันที่พระราชบัญญัติการจัดซื้อจัดจ้างและการบริหารพัสดุภาครัฐมีผลใช้บังคับ

ผู้ยื่นข้อเสนอต้องยื่นข้อเสนอและเสนอราคาทางระบบจัดซื้อจัดจ้างภาครัฐด้วยอิเล็กทรอนิกส์ ในวันที่ ๒๗ มิถุนายน ๒๕๖๗ ระหว่างเวลา ๐๙.๐๐ น. ถึง ๑๒.๐๐ น.

ผู้สนใจสามารถขอรับเอกสารประกวดราคาอิเล็กทรอนิกส์ โดยดาวน์โหลดเอกสารทางระบบจัดซื้อจัดจ้างภาครัฐด้วยอิเล็กทรอนิกส์ หัวข้อ ค้นหาประกาศจัดซื้อจัดจ้างได้ตั้งแต่วันที่ประกาศจนถึงวันเสนอราคา

ผู้ยื่นข้อเสนอสามารถเตรียมเอกสารข้อเสนอได้ตั้งแต่วันที่ประกาศจนถึงวันเสนอราคา

ผู้สนใจสามารถดูรายละเอียดได้ที่เว็บไซต์ www.ivene๑.ac.th หรือ www.gprocurement.go.th หรือสอบถามทางโทรศัพท์หมายเลข ๐๔๒-๔๑๑-๔๔๕ ในวันและเวลาราชการ

ประกาศ ณ วันที่ ๒๑ มิถุนายน พ.ศ. ๒๕๖๗



(นายอุดมภูเบศวร์ สมบูรณ์เรศ)

ผู้อำนวยการสถาบันการอาชีวศึกษาภาคตะวันออกเฉียงเหนือ ๑



เอกสารประกวดราคาจ้างก่อสร้างด้วยการประกวดราคาอิเล็กทรอนิกส์ (e-bidding)

เลขที่ E๐๒/๒๕๖๗

ประกวดราคาจ้างก่อสร้างปรับปรุงอาคารหอประชุมสถาบันการอาชีวศึกษาภาคตะวันออกเฉียงเหนือ ๑ ตำบลหาดคำ อำเภอเมืองหนองคาย จังหวัดหนองคาย ด้วยวิธีประกวดราคาอิเล็กทรอนิกส์ (e-bidding)

ตามประกาศ สถาบันการอาชีวศึกษาภาคตะวันออกเฉียงเหนือ ๑

ลงวันที่ ๒๑ มิถุนายน ๒๕๖๗

สถาบันการอาชีวศึกษาภาคตะวันออกเฉียงเหนือ ๑ ซึ่งต่อไปนี้จะเรียกว่า "สถาบัน" มีความประสงค์จะ ประกวดราคาจ้างก่อสร้างปรับปรุงอาคารหอประชุมสถาบันการอาชีวศึกษาภาคตะวันออกเฉียงเหนือ ๑ ตำบลหาดคำ อำเภอเมืองหนองคาย จังหวัดหนองคาย ด้วยวิธีประกวดราคาอิเล็กทรอนิกส์ (e-bidding) ด้วยวิธีประกวดราคาอิเล็กทรอนิกส์ (e-bidding) โดยมีข้อแนะนำและข้อกำหนดดังต่อไปนี้

๑. เอกสารแนบท้ายเอกสารประกวดราคาอิเล็กทรอนิกส์

- ๑.๑ ร่างรายละเอียดขอบเขตของงานทั้งโครงการ (Terms of Reference : TOR)
- ๑.๒ แบบใบเสนอราคาที่กำหนดไว้ในระบบจัดซื้อจัดจ้างภาครัฐด้วยอิเล็กทรอนิกส์
- ๑.๓ แบบสัญญาจ้างก่อสร้าง
- ๑.๔ แบบหนังสือคำประกัน
 - (๑) หลักประกันสัญญา
- ๑.๕ สูตรการปรับราคา
- ๑.๖ บทนิยาม
 - (๑) ผู้ที่มีผลประโยชน์ร่วมกัน
 - (๒) การขัดขวางการแข่งขันอย่างเป็นธรรม
- ๑.๗ แบบบัญชีเอกสารที่กำหนดไว้ในระบบจัดซื้อจัดจ้างภาครัฐด้วยอิเล็กทรอนิกส์
 - (๑) บัญชีเอกสารส่วนที่ ๑
 - (๒) บัญชีเอกสารส่วนที่ ๒
- ๑.๘ แผนการใช้วัสดุที่ผลิตภายในประเทศและแผนการใช้เหล็กที่ผลิตภายในประเทศ
- ๑.๙ แผนการทำงาน
- ๑.๑๐ แบบรูปายการปรับปรุงอาคารหอประชุมสถาบัน
- ๑.๑๑ ปร.๔- ปร.๕ ปรับปรุงอาคารหอประชุมสถาบันฯ

๒. คุณสมบัติของผู้ยื่นข้อเสนอ

๒.๑ มีความสามารถตามกฎหมาย

๒.๒ ไม่เป็นบุคคลล้มละลาย

๒.๓ ไม่อยู่ระหว่างเลิกกิจการ

๒.๔ ไม่เป็นบุคคลซึ่งอยู่ระหว่างถูกระงับการยื่นข้อเสนอหรือทำสัญญากับหน่วยงานของรัฐไว้ชั่วคราว เนื่องจากเป็นผู้ที่ไม่ผ่านเกณฑ์การประเมินผลการปฏิบัติงานของผู้ประกอบการตามระเบียบที่รัฐมนตรีว่าการกระทรวงการคลังกำหนดตามที่ประกาศเผยแพร่ในระบบเครือข่ายสารสนเทศของกรมบัญชีกลาง

๒.๕ ไม่เป็นบุคคลซึ่งถูกระบุชื่อไว้ในบัญชีรายชื่อผู้ทำงานและได้แจ้งเวียนชื่อให้เป็นผู้ทำงานของหน่วยงานของรัฐในระบบเครือข่ายสารสนเทศของกรมบัญชีกลาง ซึ่งรวมถึงนิติบุคคลที่ผู้ทำงานเป็นหุ้นส่วนผู้จัดการ กรรมการผู้จัดการ ผู้บริหาร ผู้มีอำนาจในการดำเนินงานในกิจการของนิติบุคคลนั้นด้วย

๒.๖ มีคุณสมบัติและไม่มีลักษณะต้องห้ามตามที่คณะกรรมการนโยบายการจัดซื้อจัดจ้าง และการบริหารพัสดุภาครัฐกำหนดในราชกิจจานุเบกษา

๒.๗ เป็นนิติบุคคลผู้มีอาชีพรับจ้างงานที่ประกวดราคาอิเล็กทรอนิกส์ดังกล่าว

๒.๘ ไม่เป็นผู้มีผลประโยชน์ร่วมกันกับผู้ยื่นข้อเสนอรายอื่นที่เข้ายื่นข้อเสนอให้แก่สถาบัน ณ วันประกาศประกวดราคาอิเล็กทรอนิกส์ หรือไม่เป็นผู้กระทำการอันเป็นการขัดขวาง การแข่งขันอย่างเป็นทางการในการประกวดราคาอิเล็กทรอนิกส์ครั้งนี้

๒.๙ ไม่เป็นผู้ได้รับเอกสิทธิ์หรือความคุ้มกัน ซึ่งอาจปฏิเสธไม่ยอมขึ้นศาลไทย เว้นแต่รัฐบาลของผู้ยื่นข้อเสนอได้มีคำสั่งให้สละเอกสิทธิ์และความคุ้มกันเช่นนั้น

๒.๑๐ ผู้ยื่นข้อเสนอต้องมีผลงานก่อสร้างประเภทเดียวกันกับผลงานที่ประกวดราคาจ้าง ก่อสร้างในวงเงินไม่น้อยกว่า ๑,๓๘๓,๓๐๐.๐๐ บาท (หนึ่งล้านสามแสนแปดหมื่นสามพันสามร้อยบาทถ้วน) และเป็นผลงานที่เป็นคู่สัญญาโดยตรงกับหน่วยงานของรัฐ หรือหน่วยงานเอกชนที่ สถาบันการอาชีวศึกษาภาคตะวันออกเฉียงเหนือ ๑ เชื่อถือ

๒.๑๑ กิจการร่วมค้าที่ยื่นข้อเสนอในรูปแบบของ "กิจการร่วมค้า" ต้องมีคุณสมบัติดังนี้ กรณีที่ข้อตกลงระหว่างผู้เข้าร่วมค้ากำหนดให้ผู้เข้าร่วมค้ารายใดรายหนึ่งเป็นผู้เข้าร่วมค้าหลัก ข้อตกลงระหว่างผู้เข้าร่วมค้าจะต้องมีการกำหนดสัดส่วนหน้าที่และความรับผิดชอบในปริมาณงาน สิ่งของหรือมูลค่าตามสัญญาของผู้เข้าร่วมค้าหลักมากกว่าผู้เข้าร่วมค้ารายอื่นทุกราย

กรณีที่ข้อตกลงระหว่างผู้เข้าร่วมค้ากำหนดให้ผู้เข้าร่วมค้ารายใดรายหนึ่งเป็นผู้เข้าร่วมค้าหลัก กิจการร่วมค่านั้นต้องใช้ผลงานของผู้เข้าร่วมค้าหลักรายใดเป็นผลงานของกิจการร่วมค้าที่ยื่นข้อเสนอ

สำหรับข้อตกลงระหว่างผู้เข้าร่วมค้าที่ไม่ได้กำหนดให้ผู้เข้าร่วมค้ารายใดเป็นผู้เข้าร่วมค้าหลัก ผู้เข้าร่วมค้าทุกรายจะต้องมีคุณสมบัติครบถ้วนตามเงื่อนไขที่กำหนดไว้ในเอกสารเชิญชวน หรือหนังสือเชิญชวน

กรณีที่ข้อตกลงระหว่างผู้เข้าร่วมค้ากำหนดให้มีการมอบหมายผู้เข้าร่วมค้ารายใด

รายหนึ่งเป็นผู้ยื่นข้อเสนอ ในนามกิจการร่วมค้า การยื่นข้อเสนอดังกล่าวไม่ต้องมีหนังสือมอบอำนาจ สำหรับข้อตกลงระหว่างผู้เข้าร่วมค้าที่ไม่ได้กำหนดให้ผู้เข้าร่วมค้ารายใดเป็นผู้ยื่นข้อเสนอ ผู้เข้าร่วมค้าทุกรายจะต้องลงลายมือชื่อในหนังสือมอบอำนาจให้ผู้เข้าร่วมค้ารายใดรายหนึ่งเป็นผู้ยื่นข้อเสนอ ในนามกิจการร่วมค้า

๒.๑๒ ผู้ยื่นข้อเสนอต้องลงทะเบียนที่มีข้อมูลถูกต้องครบถ้วนในระบบจัดซื้อจัดจ้างภาครัฐด้วย อิเล็กทรอนิกส์ (Electronic Government Procurement : e-GP) ของกรมบัญชีกลาง

๒.๑๓ ผู้ยื่นข้อเสนอต้องมีมูลค่าสุทธิของกิจการ ดังนี้

(๑) กรณีผู้ยื่นข้อเสนอเป็นนิติบุคคลที่จัดตั้งขึ้นตามกฎหมายไทยซึ่งได้จดทะเบียนเกินกว่า ๑ ปี ต้องมีมูลค่าสุทธิของกิจการ จากผลต่างระหว่างสินทรัพย์สุทธิหักด้วยหนี้สินสุทธิ ที่ปรากฏในงบแสดงฐานะการเงินที่มีการตรวจรับรองแล้ว ซึ่งจะต้องแสดงค่าเป็นบวก ๑ ปีสุดท้ายก่อนวันยื่นข้อเสนอ

(๒) กรณีผู้ยื่นข้อเสนอเป็นนิติบุคคลที่จัดตั้งขึ้นตามกฎหมายไทย ซึ่งยังไม่มีงบแสดงฐานะการเงินกับกรมพัฒนาธุรกิจการค้า ให้พิจารณาการกำหนดมูลค่าของทุนจดทะเบียน โดยผู้ยื่นข้อเสนอจะต้องมีทุนจดทะเบียนที่เรียกชำระมูลค่าหุ้นแล้ว ณ วันที่ยื่นข้อเสนอ ไม่ต่ำกว่า ๑ ล้านบาท

(๓) สำหรับการจัดซื้อจัดจ้างครั้งหนึ่งที่มีวงเงินเกิน ๕๐๐,๐๐๐ บาทขึ้นไป กรณีผู้ยื่นข้อเสนอเป็นบุคคลธรรมดา โดยพิจารณาจากหนังสือรับรองบัญชีเงินฝาก ไม่เกิน ๙๐ วันก่อนวันยื่นข้อเสนอ โดยต้องมีเงินฝากคงเหลือในบัญชีธนาคารเป็นมูลค่า ๑ ใน ๔ ของมูลค่างบประมาณของโครงการหรือรายการที่ยื่นข้อเสนอในแต่ละครั้ง และหากเป็นผู้ชนะการจัดซื้อจัดจ้างหรือเป็นผู้ได้รับการคัดเลือกจะต้องแสดงบัญชีเงินฝากที่มีมูลค่าดังกล่าวอีกครั้งหนึ่งในวันลงนามในสัญญา

(๔) กรณีที่ผู้ยื่นข้อเสนอไม่มีมูลค่าสุทธิของกิจการหรือทุนจดทะเบียน หรือมีแต่ไม่เพียงพอที่จะ เข้ายื่นข้อเสนอ ผู้ยื่นข้อเสนอสามารถขอวงเงินสินเชื่อ โดยต้องมีวงเงินสินเชื่อ ๑ ใน ๔ ของมูลค่างบประมาณของโครงการหรือรายการที่ยื่นข้อเสนอในครั้งนั้น (สินเชื่อที่ธนาคารภายในประเทศ หรือบริษัทเงินทุนหรือบริษัทเงินทุนหลักทรัพย์ที่ได้รับอนุญาตให้ประกอบกิจการเงินทุนเพื่อการพาณิชย์ และประกอบธุรกิจค้าประกันตามประกาศของธนาคารแห่งประเทศไทย ตามรายชื่อบริษัทเงินทุนที่ธนาคารแห่งประเทศไทยแจ้งเวียนให้ทราบ โดยพิจารณาจากยอดเงินรวมของวงเงินสินเชื่อที่สำนักงานใหญ่รับรอง หรือที่สำนักงานสาขารับรอง (กรณีได้รับมอบอำนาจจากสำนักงานใหญ่) ซึ่งออกให้แก่ผู้ยื่นข้อเสนอ นับถึงวันยื่นข้อเสนอไม่เกิน ๙๐ วัน)

(๕) กรณีตาม (๑) - (๔) ยกเว้นสำหรับกรณีดังต่อไปนี้

(๕.๑) กรณีที่ผู้ยื่นข้อเสนอเป็นหน่วยงานของรัฐ

(๕.๒) นิติบุคคลที่จัดตั้งขึ้นตามกฎหมายไทยที่อยู่ระหว่างการฟื้นฟูกิจการ ตามพระราชบัญญัติล้มละลาย (ฉบับที่ ๑๐) พ.ศ. ๒๕๖๑

(๕.๓) งานจ้างก่อสร้าง ที่กรมบัญชีกลางได้ขึ้นทะเบียนผู้ประกอบการงานก่อสร้างแล้ว และงานจ้างก่อสร้างที่หน่วยงานของรัฐได้มีการจัดทำบัญชีผู้ประกอบการงานก่อสร้างที่มีคุณสมบัติเบื้องต้นไว้แล้ว ก่อนวันที่พระราชบัญญัติการจัดซื้อจัดจ้างและการบริหารพัสดุภาครัฐมีผลใช้บังคับ

๓. หลักฐานการยื่นข้อเสนอ

ผู้ยื่นข้อเสนอจะต้องเสนอเอกสารหลักฐานยื่นมาพร้อมกับการเสนอราคาทางระบบจัดซื้อจัดจ้างภาครัฐด้วยอิเล็กทรอนิกส์ โดยแยกเป็น ๒ ส่วน คือ

๓.๑ ส่วนที่ ๑ อย่างน้อยต้องมีเอกสารดังต่อไปนี้

- (๑) ในกรณีผู้ยื่นข้อเสนอเป็นนิติบุคคล
 - (ก) ห้างหุ้นส่วนสามัญหรือห้างหุ้นส่วนจำกัด ให้ยื่นสำเนาหนังสือรับรองการจดทะเบียนนิติบุคคล บัญชีรายชื่อหุ้นส่วนผู้จัดการ ผู้มีอำนาจควบคุม (ถ้ามี)
 - (ข) บริษัทจำกัดหรือบริษัทมหาชนจำกัด ให้ยื่นสำเนาหนังสือรับรองการจดทะเบียนนิติบุคคล หนังสือบริคณห์สนธิ บัญชีรายชื่อกรรมการผู้จัดการ ผู้มีอำนาจควบคุม (ถ้ามี) และบัญชีผู้ถือหุ้นรายใหญ่ (ถ้ามี)
 - (๒) ในกรณีผู้ยื่นข้อเสนอเป็นบุคคลธรรมดาหรือคณะบุคคลที่มีใช้นิติบุคคล ให้ยื่นสำเนาบัตรประจำตัวประชาชนของผู้ยื่น ข้อเสนอข้อตกลงที่แสดงถึงการเข้าเป็นหุ้นส่วน (ถ้ามี) สำเนาบัตรประจำตัวประชาชนของผู้เป็นหุ้นส่วน หรือสำเนาหนังสือเดินทางของผู้เป็นหุ้นส่วนที่ได้ถือสัญชาติไทย
 - (๓) ในกรณีผู้ยื่นข้อเสนอเป็นผู้ยื่นข้อเสนอร่วมกันในฐานะเป็นผู้ร่วมค้า ให้ยื่นสำเนาสัญญาของการเข้าร่วมค้า และเอกสารตามที่ระบุไว้ใน (๑) หรือ (๒) ของผู้ร่วมค้า แล้วแต่กรณี
 - (๔) ผู้ยื่นข้อเสนอต้องแสดงหลักฐานเกี่ยวกับมูลค่าสุทธิของกิจการ ดังนี้
 - (๔.๑) ในกรณีผู้ยื่นข้อเสนอเป็นนิติบุคคล ให้ยื่นงบแสดงฐานะการเงินที่มีการรับรองแล้ว ๑ ปีสุดท้ายก่อนวันยื่นข้อเสนอ โดยให้ยื่นขณะเข้าเสนอราคา
 - (๔.๒) ในกรณีผู้ยื่นข้อเสนอเป็นบุคคลธรรมดา ให้ยื่นหนังสือรับรองบัญชีเงินฝาก ไม่เกิน ๙๐ วัน ก่อนวันยื่นข้อเสนอ โดยให้ยื่นขณะเข้าเสนอราคา และจะต้องแสดงหนังสือรับรองบัญชีเงินฝากที่มีมูลค่าดังกล่าวอีกครั้งหนึ่งในวันลงนามในสัญญา
 - (๔.๓) กรณีที่ผู้ยื่นข้อเสนอไม่มีมูลค่าสุทธิของกิจการและทุนจดทะเบียน หรือมีแต่ไม่เพียงพอที่จะเข้ายื่นข้อเสนอ ให้ยื่นสำเนาหนังสือรับรองวงเงินสินเชื่อ (สินเชื่อที่ธนาคารภายในประเทศหรือบริษัทเงินทุนหรือบริษัทหลักทรัพย์ที่ได้รับอนุญาตให้ประกอบกิจการเงินทุนเพื่อการพาณิชย์และประกอบธุรกิจค้าประกัน ตามประกาศของธนาคารแห่งประเทศไทย ตามรายชื่อบริษัทเงินทุนที่ธนาคารแห่งประเทศไทยแจ้งเวียนให้ทราบ โดยพิจารณาจากยอดเงินรวมของวงเงินสินเชื่อที่สำนักงานใหญ่รับรองหรือที่สำนักงานสาขารับรอง (กรณีได้รับมอบอำนาจจากสำนักงานใหญ่) ซึ่งออกให้แก่ผู้ยื่นข้อเสนอ นับถึงวันยื่นข้อเสนอไม่เกิน ๙๐ วัน)
 - (๕) สำเนาใบทะเบียนพาณิชย์ (ถ้ามี)
 - (๖) สำเนาใบทะเบียนภาษีมูลค่าเพิ่ม (ถ้ามี)
 - (๗) บัญชีเอกสารส่วนที่ ๑ ทั้งหมดที่ได้ยื่นพร้อมกับการเสนอราคาทางระบบจัด

ซื้อจัดจ้างภาครัฐด้วยอิเล็กทรอนิกส์ ตามแบบในข้อ ๑.๗ (๑) โดยไม่ต้องแนบในรูปแบบ PDF File (Portable Document Format)

ทั้งนี้ เมื่อผู้ยื่นข้อเสนอดำเนินการแนบไฟล์เอกสารตามบัญชีเอกสารส่วนที่ ๑ ครบถ้วน ถูกต้องแล้ว ระบบจัดซื้อจัดจ้างภาครัฐด้วยอิเล็กทรอนิกส์จะสร้างบัญชีเอกสารส่วนที่ ๑ ตามแบบ ในข้อ ๑.๗ (๑) ให้โดยผู้ยื่นข้อเสนอไม่ต้องแนบบัญชีเอกสารส่วนที่ ๑ ดังกล่าวในรูปแบบ PDF File (Portable Document Format)

๓.๒ ส่วนที่ ๒ อย่างน้อยต้องมีเอกสารดังต่อไปนี้

(๑) ในกรณีที่ผู้ยื่นข้อเสนอมอบอำนาจให้บุคคลอื่นกระทำการแทนให้แนบ หนังสือมอบอำนาจซึ่งติดอากรแสตมป์ตามกฎหมาย โดยมีหลักฐานแสดงตัวตนของผู้มอบอำนาจและผู้รับ มอบอำนาจ ทั้งนี้หากผู้รับมอบอำนาจเป็นบุคคลธรรมดาต้องเป็นผู้ที่บรรลุนิติภาวะตามกฎหมายแล้วเท่านั้น

(๒) สำเนาหนังสือรับรองผลงานก่อสร้าง

(๓) สำเนาใบขึ้นทะเบียนผู้ประกอบการวิสาหกิจขนาดกลางและขนาดย่อม (SMEs) (ถ้ามี)

(๔) บัญชีเอกสารส่วนที่ ๒ ทั้งหมดที่ได้ยื่นพร้อมกับการเสนอราคาทางระบบจัด ซื้อจัดจ้างภาครัฐด้วยอิเล็กทรอนิกส์ตามแบบในข้อ ๑.๗ (๒) โดยไม่ต้องแนบในรูปแบบ PDF File (Portable Document Format)

ทั้งนี้ เมื่อผู้ยื่นข้อเสนอดำเนินการแนบไฟล์เอกสารตามบัญชีเอกสารส่วนที่ ๒ ครบถ้วน ถูกต้องแล้ว ระบบจัดซื้อจัดจ้างภาครัฐด้วยอิเล็กทรอนิกส์จะสร้างบัญชีเอกสารส่วนที่ ๒ ตามแบบใน ข้อ ๑.๗ (๒) ให้โดยผู้ยื่นข้อเสนอไม่ต้องแนบบัญชีเอกสารส่วนที่ ๒ ดังกล่าวในรูปแบบ PDF File (Portable Document Format)

๔. การเสนอราคา

๔.๑ ผู้ยื่นข้อเสนอต้องยื่นข้อเสนอ และเสนอราคาทางระบบจัดซื้อจัดจ้างภาครัฐด้วย อิเล็กทรอนิกส์ตามที่กำหนดไว้ในเอกสารประกวดราคาอิเล็กทรอนิกส์นี้ โดยไม่มีเงื่อนไขใดๆ ทั้งสิ้น และจะต้อง กรอกข้อความให้ถูกต้องครบถ้วน พร้อมทั้งหลักฐานแสดงตัวตนและทำการยืนยันตัวตนของผู้ยื่นข้อเสนอ โดย ไม่ต้องแนบบใบเสนอราคาในรูปแบบ PDF File (Portable Document Format)

๔.๒ ให้ผู้ยื่นเสนอกรอกรายละเอียดการเสนอราคาในใบเสนอราคาตามแบบ เอกสารประกวดราคาจ้างก่อสร้างด้วยวิธีประกวดราคาอิเล็กทรอนิกส์ (e-bidding) ข้อ ๑.๒ ให้ครบถ้วน โดยไม่ต้องยื่น ใบแจ้งปริมาณงานและราคาและใบบัญชีรายการก่อสร้าง ในรูปแบบ PDF File (Portable Document Format)

ในการเสนอราคาให้เสนอราคาเป็นเงินบาทและเสนอราคาได้เพียงครั้งเดียวและ ราคาเดียว โดยเสนอราคารวม หรือราคาต่อหน่วย หรือราคาต่อรายการ ตามเงื่อนไขที่ระบุไว้ท้ายใบเสนอราคา ให้ถูกต้อง ทั้งนี้ ราคารวมที่เสนอจะต้องตรงกันทั้งตัวเลขและตัวหนังสือ ถ้าตัวเลขและตัวหนังสือไม่ตรงกัน ให้ ถือตัวหนังสือเป็นสำคัญ โดยคิดราคารวมทั้งสิ้นซึ่งรวมค่าภาษีมูลค่าเพิ่ม ภาษีอากรอื่น และค่าใช้จ่ายทั้งปวงไว้ แล้ว

ราคาที่เสนอจะต้องเสนอกำหนดยื่นราคาไม่น้อยกว่า ๑๖๐ วัน ตั้งแต่วันเสนอ

ราคาโดยภายในกำหนดยื่นราคา ผู้ยื่นข้อเสนอต้องรับผิดชอบราคาที่ตนได้เสนอไว้และจะถอนการเสนอราคา
มิได้

๔.๓ ผู้ยื่นข้อเสนอจะต้องเสนอกำหนดเวลาดำเนินการก่อสร้างแล้วเสร็จไม่เกิน ๑๒๐
วัน นับถัดจากวันลงนามในสัญญาจ้าง หรือวันที่ได้รับหนังสือแจ้งจาก สถาบัน ให้เริ่มทำงาน

๔.๔ ก่อนเสนอราคา ผู้ยื่นข้อเสนอควรตรวจสอบร่างสัญญา ร่างรายละเอียดขอบเขตของ
งานทั้งโครงการ (Terms of Reference : TOR) ให้ถี่ถ้วนและเข้าใจเอกสารประกวดราคาจ้างอิเล็กทรอนิกส์
ทั้งหมดเสียก่อนที่จะตกลงยื่นข้อเสนอตามเงื่อนไขในเอกสารประกวดราคาจ้างอิเล็กทรอนิกส์

๔.๕ ผู้ยื่นข้อเสนอจะต้องยื่นข้อเสนอและเสนอราคาทางระบบจัดซื้อจัดจ้างภาครัฐ
ด้วย อิเล็กทรอนิกส์ในวันที่ ๒๗ มิถุนายน ๒๕๖๗ ระหว่างเวลา ๐๙.๐๐ น. ถึง ๑๒.๐๐ น. และเวลาในการ
เสนอราคาให้ถือตามเวลาของระบบจัดซื้อจัดจ้างภาครัฐด้วยอิเล็กทรอนิกส์เป็นเกณฑ์

เมื่อพ้นกำหนดเวลายื่นข้อเสนอและเสนอราคาแล้ว จะไม่รับเอกสารการยื่นข้อเสนอ และ
การเสนอราคาใดๆ โดยเด็ดขาด

๔.๖ ผู้ยื่นข้อเสนอต้องจัดทำเอกสารสำหรับใช้ในการเสนอราคาในรูปแบบ
ไฟล์เอกสาร ประเภท PDF File (Portable Document Format) โดยผู้ยื่นข้อเสนอต้องเป็นผู้รับผิดชอบตรวจ
สอบความครบถ้วน ถูกต้อง และชัดเจนของเอกสาร PDF File ก่อนที่จะยืนยันการเสนอราคา แล้วจึงส่งข้อมูล
(Upload) เพื่อเป็นการเสนอราคาให้แก่สถาบัน ผ่านทางระบบจัดซื้อจัดจ้างภาครัฐด้วยอิเล็กทรอนิกส์

๔.๗ คณะกรรมการพิจารณาผลการประกวดราคาอิเล็กทรอนิกส์จะดำเนินการตรวจ
สอบ คุณสมบัติของผู้ยื่นข้อเสนอแต่ละรายว่า เป็นผู้ยื่นข้อเสนอที่มีผลประโยชน์ร่วมกันกับผู้ยื่นเสนอรายอื่น
ตามข้อ ๑.๖ (๑) หรือไม่ หากปรากฏว่าผู้ยื่นเสนอรายใดเป็นผู้ยื่นข้อเสนอที่มีผลประโยชน์ร่วมกันกับผู้ยื่นขอ
เสนอรายอื่น คณะกรรมการฯ จะตัดรายชื่อผู้ยื่นข้อเสนอราคาที่มีผลประโยชน์ร่วมกันนั้นออกจากการเป็นผู้ยื่น
ข้อเสนอ

หากปรากฏต่อคณะกรรมการพิจารณาผลการประกวดราคาอิเล็กทรอนิกส์ว่า ก่อนหรือ
ในขณะที่มีการพิจารณาข้อเสนอ มีผู้ยื่นเสนอรายใดกระทำการอันเป็นการขัดขวางการแข่งขันอย่างเป็น
ธรรมตาม ข้อ ๑.๖ (๒) และคณะกรรมการฯ เชื่อว่ามีการกระทำอันเป็นการขัดขวางการแข่งขันอย่างเป็นธรรม
คณะกรรมการฯ จะตัดรายชื่อผู้ยื่นเสนอรายนั้นออกจากการเป็นผู้ยื่นข้อเสนอ และสถาบัน จะพิจารณา
ลงโทษผู้ยื่นเสนอดังกล่าวเป็นผู้ที่จ้าง เว้นแต่ สถาบัน จะพิจารณาเห็นว่า ผู้ยื่นเสนอรายนั้น มิใช่เป็นผู้
ริเริ่มให้มีการกระทำดังกล่าวและได้ให้ความร่วมมือเป็นประโยชน์ต่อการพิจารณาของสถาบัน

๔.๘ ผู้ยื่นข้อเสนอจะต้องปฏิบัติ ดังนี้

(๑) ปฏิบัติตามเงื่อนไขที่ระบุไว้ในเอกสารประกวดราคาอิเล็กทรอนิกส์

(๒) ราคาที่เสนอจะต้องเป็นราคาที่รวมภาษีมูลค่าเพิ่ม และภาษีอื่นๆ (ถ้ามี)

รวมค่าใช้จ่ายที่ส่งไปเรียบร้อยแล้ว

(๓) ผู้ยื่นข้อเสนอจะต้องลงทะเบียนเพื่อเข้าสู่กระบวนการเสนอราคา ตามวัน

เวลาที่กำหนด

(๔) ผู้ยื่นข้อเสนอจะถอนการเสนอราคาที่เสนอแล้วไม่ได้

(๕) ผู้ยื่นข้อเสนอต้องศึกษาและทำความเข้าใจในระบบและวิธีการเสนอราคา

ด้วยวิธีประกวดราคาอิเล็กทรอนิกส์ ของกรมบัญชีกลางที่แสดงไว้ในเว็บไซต์ www.gprocurement.go.th

๔.๙ คู่สัญญาต้องจัดทำแผนการทำงานมาให้ภายใน ๓ วัน นับถัดจากวันลงนามในสัญญา โดยจัดทำแผนการทำงานตามเอกสารแนบท้ายเอกสารประกวดราคาอิเล็กทรอนิกส์ เว้นแต่เป็นกรณีสัญญาที่มีวงเงินไม่เกิน ๕๐๐,๐๐๐ บาท ทั้งนี้ แผนการทำงานให้ถือเป็นเอกสารส่วนหนึ่งของสัญญา

๔.๑๐ ผู้ยื่นข้อเสนอที่เป็นผู้ชนะการเสนอราคาต้องจัดทำแผนการใช้พัสดุที่ผลิตในประเทศและแผนการใช้เหล็กที่ผลิตในประเทศ โดยยื่นให้หน่วยงานของรัฐภายใน ๖๐ วัน นับถัดจากวันลงนามในสัญญา

๕. หลักเกณฑ์และสิทธิในการพิจารณา

๕.๑ การพิจารณาผลการยื่นข้อเสนอประกวดราคาอิเล็กทรอนิกส์ครั้งนี้ สถาบันจะพิจารณาตัดสินโดยใช้หลักเกณฑ์ ราคา

๕.๒ การพิจารณาผู้ชนะการยื่นข้อเสนอ
กรณีใช้หลักเกณฑ์ราคาในการพิจารณาผู้ชนะการยื่นข้อเสนอ สถาบัน จะพิจารณาจาก ราคารวม

๕.๓ หากผู้ยื่นข้อเสนอรายใดมีคุณสมบัติไม่ถูกต้องตามข้อ ๒ หรือยื่นหลักฐานการยื่นข้อเสนอไม่ถูกต้อง หรือไม่ครบถ้วนตามข้อ ๓ หรือยื่นข้อเสนอไม่ถูกต้องตามข้อ ๔ แล้ว คณะกรรมการพิจารณาผล การประกวดราคาอิเล็กทรอนิกส์จะไม่รับพิจารณาข้อเสนอของผู้ยื่นข้อเสนอรายนั้น เว้นแต่ ผู้ยื่นข้อเสนอรายใดเสนอเอกสารทางเทคนิคหรือรายละเอียดคุณลักษณะเฉพาะของพัสดุที่จะจ้างไม่ครบถ้วน หรือเสนอรายละเอียดแตกต่างไปจากเงื่อนไขที่สถาบันกำหนดไว้ในประกาศและเอกสารประกวดราคาอิเล็กทรอนิกส์ ในส่วนที่มีสาระสำคัญและความแตกต่างนั้น ไม่มีผลทำให้เกิดการได้เปรียบเสียเปรียบ ต่อผู้ยื่นข้อเสนอรายอื่น หรือเป็นการผิดพลาดเล็กน้อย คณะกรรมการฯ อาจพิจารณาผ่อนปรนการตัดสินสิทธิ ผู้ยื่นข้อเสนอรายนั้น

๕.๔ สถาบันสงวนสิทธิ์ไม่พิจารณาข้อเสนอของผู้ยื่นข้อเสนอโดยไม่มีการผ่อนผัน ในกรณีดังต่อไปนี้

(๑) ไม่กรอกชื่อผู้ยื่นข้อเสนอในการเสนอราคาทางระบบจัดซื้อจัดจ้าง ด้วยอิเล็กทรอนิกส์

(๒) เสนอรายละเอียดแตกต่างไปจากเงื่อนไขที่กำหนดในเอกสารประกวดราคา อิเล็กทรอนิกส์ที่เป็นสาระสำคัญ หรือมีผลทำให้เกิดความได้เปรียบเสียเปรียบแก่ผู้ยื่นข้อเสนอรายอื่น

๕.๕ ในการตัดสินการประกวดราคาอิเล็กทรอนิกส์หรือในการทำสัญญา คณะกรรมการพิจารณาผลการประกวดราคาอิเล็กทรอนิกส์หรือสถาบัน มีสิทธิให้ผู้ยื่นข้อเสนอชี้แจงข้อเท็จจริงเพิ่มเติมได้ สถาบันมีสิทธิที่จะไม่รับข้อเสนอ ไม่รับราคา หรือไม่ทำสัญญา หากข้อเท็จจริงดังกล่าวไม่เหมาะสม

หรือไม่ถูกต้อง

๕.๖ สถาบันทรงไว้ซึ่งสิทธิที่จะไม่รับราคาต่ำสุด หรือราคาหนึ่งราคาใด หรือราคาที่เหมาะสมทั้งหมดก็ได้ และอาจพิจารณาเลือกจ้างในจำนวน หรือขนาด หรือเฉพาะรายการหนึ่งรายการใด หรืออาจยกเลิก การประกวดราคาอิเล็กทรอนิกส์โดยไม่พิจารณาจัดจ้างเลยก็ได้ สุดท้ายจะพิจารณา ทั้งนี้ เพื่อประโยชน์ของทางราชการเป็นสำคัญ และให้ถือว่าการตัดสินใจของ สถาบันเป็นเด็ดขาด ผู้ยื่นข้อเสนอจะเรียกร้องค่าใช้จ่าย หรือค่าเสียหายใดๆ มิได้ รวมทั้ง สถาบันจะพิจารณายกเลิกการประกวดราคาอิเล็กทรอนิกส์และลงโทษผู้ยื่นข้อเสนอเป็นผู้ทำงาน ไม่ว่าจะเป็นผู้ยื่นข้อเสนอที่ได้รับการคัดเลือกหรือไม่ก็ตาม หากมีเหตุที่เชื่อถือได้ว่าผู้ยื่นข้อเสนอกระทำการโดยไม่สุจริต เช่น การเสนอเอกสารอันเป็นเท็จ หรือใช้ข้อมูลคลลธรรมดา หรือนิติบุคคลอื่นมาเสนอราคาแทน เป็นต้น

ในกรณีที่ผู้ยื่นข้อเสนอรายที่เสนอราคาต่ำสุด เสนอราคาต่ำจนคาดหมายได้ว่าไม่อาจดำเนินงานตามเอกสารประกวดราคาอิเล็กทรอนิกส์ได้ คณะกรรมการพิจารณาผลการประกวดราคาอิเล็กทรอนิกส์หรือสถาบัน จะให้ผู้ยื่นข้อเสนออื่นชี้แจงและแสดงหลักฐานที่ทำให้เชื่อได้ว่า ผู้ยื่นข้อเสนอสามารถดำเนินงานตามเอกสารประกวดราคาอิเล็กทรอนิกส์ให้เสร็จสมบูรณ์ หากคำชี้แจงไม่เป็นที่รับฟังได้ สถาบัน มีสิทธิที่จะไม่รับข้อเสนอหรือไม่รับราคาของผู้ยื่นข้อเสนอรายนั้น ทั้งนี้ ผู้ยื่นข้อเสนอดังกล่าวไม่มีสิทธิเรียกร้องค่าใช้จ่ายหรือค่าเสียหายใดๆ จากสถาบัน

๕.๗ ก่อนลงนามในสัญญา สถาบัน อาจประกาศยกเลิกการประกวดราคาอิเล็กทรอนิกส์ หากปรากฏว่ามีการกระทำที่เข้าลักษณะผู้ยื่นข้อเสนอที่ชนะการประกวดราคาหรือที่ได้รับการคัดเลือกมีผลประโยชน์ร่วมกัน หรือมีส่วนได้เสียกับผู้ยื่นข้อเสนอรายอื่น หรือขัดขวางการแข่งขันอย่างเป็นธรรม หรือสมยอมกันกับผู้ยื่นข้อเสนอรายอื่น หรือเจ้าหน้าที่ในการเสนอราคา หรือถือว่ากระทำการทุจริตอื่นใดในการเสนอราคา

๕.๘ หากผู้ยื่นข้อเสนอซึ่งเป็นผู้ประกอบการ SMEs เสนอราคาสูงกว่าราคาต่ำสุดของผู้ยื่นข้อเสนอรายอื่นที่ไม่เกินร้อยละ ๑๐ ให้หน่วยงานของรัฐจัดซื้อจัดจ้างกับผู้ประกอบการ SMEs ดังกล่าว โดยจัดเรียงลำดับผู้ยื่นข้อเสนอซึ่งเป็นผู้ประกอบการ SMEs ซึ่งเสนอราคาสูงกว่าราคาต่ำสุดของผู้ยื่นข้อเสนอรายอื่นไม่เกินร้อยละ ๑๐ ที่จะเรียกมาทำสัญญาไม่เกิน ๓ ราย

ผู้ยื่นข้อเสนอที่เป็นกิจการร่วมค้าที่จะได้สิทธิตามวรรคหนึ่ง ผู้เข้าร่วมค้าทุกราย จะต้องเป็นผู้ประกอบการ SMEs

ทั้งนี้ ผู้ประกอบการ SMEs ที่จะได้แต้มต่อด้านราคาตามวรรคหนึ่ง จะต้องมิวเงินสัญญาสะสมตามปีปฏิทินรวมกับราคาที่เสนอในครั้งนั้นแล้ว มีมูลค่ารวมกันไม่เกินมูลค่าของรายได้ตามขนาดที่ขึ้นทะเบียนไว้กับ สสว.

๕.๙ หากผู้ยื่นข้อเสนอซึ่งมิใช่ผู้ประกอบการ SMEs แต่เป็นบุคคลธรรมดาที่ถือสัญชาติไทยหรือนิติบุคคลที่จัดตั้งขึ้นตามกฎหมายไทยเสนอราคาสูงกว่าราคาต่ำสุดของผู้ยื่นข้อเสนอซึ่งเป็นผู้ประกอบการธรรมดาที่มีได้ถือสัญชาติไทยหรือนิติบุคคลที่จัดตั้งขึ้นตามกฎหมายของต่างประเทศไม่เกินร้อยละ ๓ ให้จัดซื้อจัดจ้างกับบุคคลธรรมดาที่ถือสัญชาติไทยหรือนิติบุคคลที่จัดตั้งขึ้นตามกฎหมายไทยดังกล่าว

ผู้ยื่นข้อเสนอที่เป็นกิจการร่วมค้าที่จะได้สิทธิตามวรรคหนึ่ง ผู้เข้าร่วมค้าทุกราย จะต้องเป็นบุคคลธรรมดาที่ถือสัญชาติไทยหรือนิติบุคคลที่จัดตั้งขึ้นตามกฎหมายไทย

๖. การทำสัญญาจ้างก่อสร้าง

ผู้ชนะการประกวดราคาอิเล็กทรอนิกส์จะต้องทำสัญญาจ้างตามแบบสัญญา ดังระบุ ในข้อ ๑.๓ หรือทำข้อตกลงเป็นหนังสือกับสถาบัน ภายใน ๗ วัน นับถัดจากวันที่ได้รับแจ้ง และจะต้องวาง หลักประกันสัญญาเป็นจำนวนเงินเท่ากับร้อยละ ๕ ของราคาค่าจ้างที่ประกวดราคาอิเล็กทรอนิกส์ ให้สถาบัน ยึดถือไว้ในขณะทำสัญญาโดยใช้หลักประกันอย่างหนึ่งอย่างใด ดังต่อไปนี้

๖.๑ เงินสด

๖.๒ เช็คหรือตราพดที่ธนาคารเซ็นสั่งจ่าย ซึ่งเป็นเช็คหรือตราพดที่ลงวันที่ใช้เช็คหรือ ตราพดนั้น ชำระต่อเจ้าหน้าที่ในวันทำสัญญา หรือก่อนวันนั้นไม่เกิน ๓ วันทำการ

๖.๓ หนังสือค้ำประกันของธนาคารภายในประเทศ ตามตัวอย่างที่คณะกรรมการ นโยบายกำหนด ดังระบุในข้อ ๑.๔ (๒) หรือจะเป็นหนังสือค้ำประกันอิเล็กทรอนิกส์ตามวิธีการที่กรมบัญชีกลาง กำหนด

๖.๔ หนังสือค้ำประกันของบริษัทเงินทุน หรือบริษัทเงินทุนหลักทรัพย์ที่ได้รับอนุญาต ให้ประกอบกิจการเงินทุนเพื่อการพาณิชย์และประกอบธุรกิจค้ำประกันตามประกาศของธนาคารแห่งประเทศไทย ตามรายชื่อบริษัทเงินทุนที่ธนาคารแห่งประเทศไทยแจ้งเวียนให้ทราบ โดยอนุโลมให้ใช้ตามตัวอย่าง หนังสือค้ำประกันของธนาคารที่คณะกรรมการนโยบายกำหนด ดังระบุในข้อ ๑.๔ (๒)

๖.๕ พันธบัตรรัฐบาลไทย

หลักประกันนี้จะคืนให้ โดยไม่มีดอกเบี้ยภายใน ๑๕ วันนับถัดจากวันที่ผู้ชนะการ ประกวดราคาอิเล็กทรอนิกส์ (ผู้รับจ้าง) พ้นจากข้อผูกพันตามสัญญาจ้างแล้ว

๗. ค่าจ้างและการจ่ายเงิน

สถาบัน จะจ่ายค่าจ้างซึ่งได้รวมภาษีมูลค่าเพิ่มตลอดจนภาษีอากรอื่น ๆ และค่าใช้จ่าย ทั้งปวงด้วยแล้วโดยถือราคาเหมารวมเป็นเกณฑ์และกำหนดการจ่ายเงินเป็นจำนวน ๔ งวดดังนี้

งวดที่ ๑ เป็นจำนวนเงินในอัตราร้อยละ ๑๕ ของค่าจ้าง เมื่อผู้รับจ้างได้ปฏิบัติงาน- จัด ทำแผนปฏิบัติงานก่อสร้างแล้วเสร็จ - รื้อถอนห้องน้ำข้างสถาบันแล้วเสร็จ - รื้อถอนผนังห้องรับรองในอาคาร สถาบันแล้วเสร็จ - งานโครงสร้าง ค.ส.ล. ห้องน้ำแล้วเสร็จ - งานท่อระบบสุขาภิบาลห้องน้ำแล้วเสร็จ - งานผ นงก์อัฐนาบปูน วงกบ เอ็น ห้องน้ำแล้วเสร็จ - งานติดตั้งประตู หน้าต่างห้องน้ำแล้วเสร็จ - งานผนังไฟเบอร์ เบอร์ซีเมนต์บอร์ด ให้แล้วเสร็จภายใน ๔๐ วัน

งวดที่ ๒ เป็นจำนวนเงินในอัตราร้อยละ ๑๕ ของค่าจ้าง เมื่อผู้รับจ้างได้ปฏิบัติงาน- งาน ผ่าเพดานภายใน ภายในนอก ห้องน้ำแล้วเสร็จ - งานปูกระเบื้องพื้นผนังทางเดินห้องน้ำแล้วเสร็จ - งานติดตั้ง สุขภัณฑ์และอุปกรณ์ต่าง ๆ ห้องน้ำแล้วเสร็จ - งานระบบไฟฟ้าแสงสว่างและอุปกรณ์ห้องน้ำแล้วเสร็จ - งาน ทาสีห้องน้ำแล้วเสร็จ - งานผนังไฟเบอร์ซีเมนต์บอร์ด ทาสี ในอาคารสถาบันแล้วเสร็จ - กำหนดแล้วเสร็จ ๓๐ วัน ให้แล้วเสร็จภายใน ๓๐ วัน

งวดที่ ๓ เป็นจำนวนเงินในอัตราร้อยละ ๓๐ ของค่าจ้าง เมื่อผู้รับจ้างได้ปฏิบัติงาน- งานผนังอลูมิเนียม ประตู หน้าต่าง และอุปกรณ์ภายในอาคารสถาบันแล้วเสร็จ - งานฝ้าภายในอาคารสถาบันแล้วเสร็จ ให้แล้วเสร็จภายใน ๓๐ วัน

งวดสุดท้าย เป็นจำนวนเงินในอัตราร้อยละ ๔๐ ของค่าจ้าง เมื่อผู้รับจ้างได้ปฏิบัติงานทั้งหมดให้แล้วเสร็จเรียบร้อยตามสัญญาหรือข้อตกลงจ้างเป็นหนังสือ รวมทั้งทำสถานที่ก่อสร้างให้สะอาดเรียบร้อย

๘. อัตราค่าปรับ

ค่าปรับตามสัญญาจ้างแนบท้ายเอกสารประกวดราคาอิเล็กทรอนิกส์นี้ หรือข้อตกลงจ้างเป็นหนังสือจะกำหนด ดังนี้

๘.๑ กรณีที่ผู้รับจ้างนำงานที่รับจ้างไปจ้างช่วงให้ผู้อื่นทำอีกทอดหนึ่งโดยไม่ได้รับอนุญาตจากสถาบัน จะกำหนดค่าปรับสำหรับการฝ่าฝืนดังกล่าวเป็นจำนวนร้อยละ ๑๐.๐๐ ของวงเงินของงานจ้างช่วงนั้น

๘.๒ กรณีที่ผู้รับจ้างปฏิบัติผิดสัญญาจ้างก่อสร้าง นอกเหนือจากข้อ ๘.๑ จะกำหนดค่าปรับเป็นรายวันเป็นจำนวนเงินตายตัวในอัตราร้อยละ ๐.๑๐ ของราคางานจ้าง

๙. การรับประกันความชำรุดบกพร่อง

ผู้ชนะการประกวดราคาอิเล็กทรอนิกส์ซึ่งได้ทำสัญญาจ้าง ตามแบบ ดังระบุในข้อ ๑.๓ หรือข้อตกลงจ้างเป็นหนังสือแล้วแต่กรณี จะต้องรับประกันความชำรุดบกพร่องของงานจ้างที่เกิดขึ้นภายในระยะเวลา ไม่น้อยกว่า ๑ ปี นับถัดจากวันที่สถาบันได้รับมอบงาน โดยต้องบริหารจัดการซ่อมแซมแก้ไขให้ใช้การได้ดีดังเดิมภายใน ๑๕ วัน นับถัดจากวันที่ได้รับแจ้งความชำรุดบกพร่อง

๑๐. ข้อสงวนสิทธิในการยื่นข้อเสนอและอื่น ๆ

๑๐.๑ เงินค่าจ้างสำหรับงานจ้างครั้งนี้ ได้มาจากเงินงบประมาณประจำปี พ.ศ. ๒๕๖๗ การลงนามในสัญญาจะกระทำต่อเมื่อ สถาบันได้รับอนุมัติเงิน ค่าก่อสร้างจากเงินงบประมาณประจำปี พ.ศ. ๒๕๖๗

๑๐.๒ เมื่อสถาบันได้คัดเลือกผู้ยื่นข้อเสนอรายใดให้เป็นผู้รับจ้าง และได้ตกลงจ้าง ตามการประกวดราคาอิเล็กทรอนิกส์แล้ว ถ้าผู้รับจ้างจะต้องสั่งหรือนำสิ่งของมาเพื่องานจ้างดังกล่าวเข้ามาจากต่างประเทศ และของนั้นต้องนำเข้ามาโดยทางเรือในเส้นทางที่มีเรือไทยเดินอยู่ และสามารถให้บริการรับขนได้ตามที่รัฐมนตรีว่าการกระทรวงคมนาคมประกาศกำหนด ผู้ยื่นข้อเสนอซึ่งเป็นผู้รับจ้างจะต้องปฏิบัติตามกฎหมายว่าด้วยการส่งเสริมการพาณิชย์นาวี ดังนี้

(๑) แจ้งการสั่งหรือนำสิ่งของดังกล่าวเข้ามาจากต่างประเทศต่อกรมเจ้าท่า ภายใน ๗ วัน นับตั้งแต่วันที่ผู้รับจ้างสั่งหรือซื้อของจากต่างประเทศ เว้นแต่เป็นของที่รัฐมนตรีว่าการกระทรวงคมนาคมประกาศยกเว้นให้บรรทุกโดยเรืออื่นได้

(๒) จัดการให้สิ่งของดังกล่าวบรรทุกโดยเรือไทย หรือเรือที่มีสิทธิเช่นเดียวกับเรือไทยจากต่างประเทศมายังประเทศไทย เว้นแต่จะได้รับอนุญาตจากกรมเจ้าท่า ให้บรรทุกสิ่งของนั้น โดยเรือ

อื่น ที่มีใช้เรือไทย ซึ่งจะต้องได้รับอนุญาตเช่นนั้นก่อนบรรทุกของลงเรืออื่น หรือเป็นของที่รัฐมนตรีว่าการกระทรวงคมนาคมประกาศยกเว้นให้บรรทุกโดยเรืออื่น

(๓) ในกรณีที่มิปฏิบัติตาม (๑) หรือ (๒) ผู้รับจ้างจะต้องรับผิดชอบตามกฎหมายว่าด้วยการส่งเสริมการพาณิชย์

๑๐.๓ ผู้ยื่นข้อเสนอซึ่งสถาบันได้คัดเลือกแล้ว ไม่ไปทำสัญญาหรือข้อตกลงจ้างเป็นหนังสือภายในเวลาที่กำหนดดังระบุไว้ในข้อ ๗ สถาบันจะริบหลักประกันการยื่นข้อเสนอ หรือเรียกจากผู้ยื่นข้อเสนอค่าประกัน การยื่นข้อเสนอทันที และอาจพิจารณาเรียกชดเชยความเสียหายอื่น (ถ้ามี) รวมทั้งจะพิจารณาให้เป็นผู้ทำงาน ตามระเบียบกระทรวงการคลังว่าด้วยการจัดซื้อจัดจ้างและการบริหารพัสดุภาครัฐ

๑๐.๔ สถาบันสงวนสิทธิ์ที่จะแก้ไขเพิ่มเติมเงื่อนไข หรือข้อกำหนดในแบบสัญญาหรือข้อตกลงจ้างเป็นหนังสือให้เป็นไปตามความเห็นของสำนักงานอัยการสูงสุด (ถ้ามี)

๑๐.๕ ในกรณีที่เอกสารแนบท้ายเอกสารประกวดราคาอิเล็กทรอนิกส์ มีความขัดหรือแย้งกันผู้ยื่นข้อเสนอจะต้องปฏิบัติตามคำวินิจฉัยของสถาบัน คำวินิจฉัยดังกล่าวให้ถือเป็นที่สุด และ ผู้ยื่นข้อเสนอไม่มีสิทธิเรียกร้องค่าใช้จ่ายใดๆ เพิ่มเติม

๑๐.๖ สถาบัน อาจประกาศยกเลิกการจัดจ้างในกรณีต่อไปนี้ได้ โดยที่ผู้ยื่นข้อเสนอจะเรียกร้องค่าเสียหายใดๆ จากสถาบันไม่ได้

(๑) สถาบันไม่ได้รับการจัดสรรเงินที่จะใช้ในการจัดจ้างหรือได้รับจัดสรรแต่ไม่เพียงพอที่จะทำการจัดจ้างครั้งนี้ต่อไป

(๒) มีการกระทำที่เข้าลักษณะผู้ยื่นข้อเสนอที่ชนะการจัดจ้างหรือที่ได้รับการคัดเลือกมี ผลประโยชน์ร่วมกัน หรือมีส่วนได้เสียกับผู้ยื่นข้อเสนอรายอื่น หรือขัดขวางการแข่งขันอย่างเป็นธรรมหรือสมยอมกันกับผู้ยื่นข้อเสนอรายอื่น หรือเจ้าหน้าที่ในการเสนอราคา หรือสื่อว่ากระทำการทุจริตอื่นใดในการเสนอราคา

(๓) การทำการจัดจ้างครั้งนี้ต่อไปอาจก่อให้เกิดความเสียหายแก่สถาบัน หรือกระทบต่อประโยชน์สาธารณะ

(๔) กรณีอื่นในทำนองเดียวกับ (๑) (๒) หรือ (๓) ตามที่กำหนดในกฎกระทรวงซึ่งออกตามความในกฎหมายว่าด้วยการจัดซื้อจัดจ้างและการบริหารพัสดุภาครัฐ

๑๑. การปรับราคาค่างานก่อสร้าง

การปรับราคาค่างานก่อสร้างตามสูตรการปรับราคาดังระบุในข้อ ๑.๕ จะนำมาใช้ในกรณีที่ ค่างานก่อสร้างลดลงหรือเพิ่มขึ้น โดยวิธีการต่อไปนี้

ตามเงื่อนไข หลักเกณฑ์ สูตรและวิธีคำนวณที่ใช้กับสัญญาแบบปรับราคาได้ตามมติ คณะรัฐมนตรีเมื่อวันที่ ๒๒ สิงหาคม ๒๕๓๒ เรื่อง การพิจารณาช่วยเหลือผู้ประกอบการก่อสร้าง ตามหนังสือสำนักเลขาธิการคณะรัฐมนตรี ที่ นร ๐๒๐๓/ว ๑๐๙ ลงวันที่ ๒๔ สิงหาคม ๒๕๓๒

สูตรการปรับราคา (สูตรค่า K) จะต้องคงที่ที่ระดับที่กำหนดไว้ในวันแล้วเสร็จตามที่กำหนดไว้ในสัญญา หรือภายในระยะเวลาที่สถาบันได้ขยายออกไป โดยจะใช้สูตรของทางราชการที่ได้รับระบุในข้อ ๑.๕

๑๒. มาตรฐานฝีมือช่าง

เมื่อสถาบันได้คัดเลือกผู้ยื่นข้อเสนอรายใดให้เป็นผู้รับจ้างและได้ตกลงจ้างก่อสร้าง ตามประกาศนี้แล้วผู้ยื่นข้อเสนอจะต้องตกลงว่าในการปฏิบัติงานก่อสร้างดังกล่าว หรือผู้มีวุฒิบัตรระดับ ปวช. ปวส. และ ปวท.หรือเทียบเท่าจากสถาบันการศึกษาที่ ก.พ. รับรองให้เข้ารับราชการได้ ในอัตราไม่ต่ำกว่าร้อยละ ๑๐ ของแต่ละสาขาช่างแต่ละต้องมีจำนวนช่างอย่างน้อย ๑ คน ในแต่ละสาขาช่าง ดังต่อไปนี้

๑๒.๑ สาขาช่างโยธา

๑๒.๒ สาขาช่างไฟฟ้า

๑๓. การปฏิบัติตามกฎหมายและระเบียบ

ในระหว่างระยะเวลาการก่อสร้าง ผู้ยื่นข้อเสนอที่ได้รับการคัดเลือกให้เป็นผู้รับจ้างต้องปฏิบัติตามหลักเกณฑ์ที่กฎหมายและระเบียบได้กำหนดไว้โดยเคร่งครัด

๑๔. การประเมินผลการปฏิบัติงานของผู้ประกอบการ

สถาบัน สามารถนำผลการปฏิบัติงานแล้วเสร็จตามสัญญาของผู้ยื่นข้อเสนอที่ได้รับการคัดเลือกให้ เป็นผู้รับจ้างเพื่อนำมาประเมินผลการปฏิบัติงานของผู้ประกอบการ

ทั้งนี้ หากผู้ยื่นข้อเสนอที่ได้รับการคัดเลือกไม่ผ่านเกณฑ์ที่กำหนดจะถูกระงับการยื่นข้อเสนอหรือทำสัญญากับสถาบัน ไว้ชั่วคราว

สถาบันการอาชีวศึกษาภาคตะวันออกเฉียงเหนือ ๑

๒๑ มิถุนายน ๒๕๖๓





โครงการปรับปรุงอาคารหอประชุมสถาบันการอาชีวศึกษาภาคตะวันออกเฉียงเหนือ 1

ที่ตั้งโครงการ : วิทยาลัยเทคนิคหนองคายแห่งที่ 2 ตำบลหาดคำ อำเภอเมืองหนองคาย หนองคาย 43000

เจ้าของ : สถาบันการอาชีวศึกษาภาคตะวันออกเฉียงเหนือ 1

ผู้เขียนแบบ : นายภาคภูมิ คำมี ครูแผนกวิชาช่างเทคนิคสถาปัตยกรรม วท.นค



PROJECT NAME :
 โครงการปรับปรุงอาคารหอประชุม (หอหน้า)
 สถาบันการอาชีวศึกษาภาคตะวันออกเฉียงเหนือ 1

ARCHITECT :
 STRUCTURAL ENGINEER :

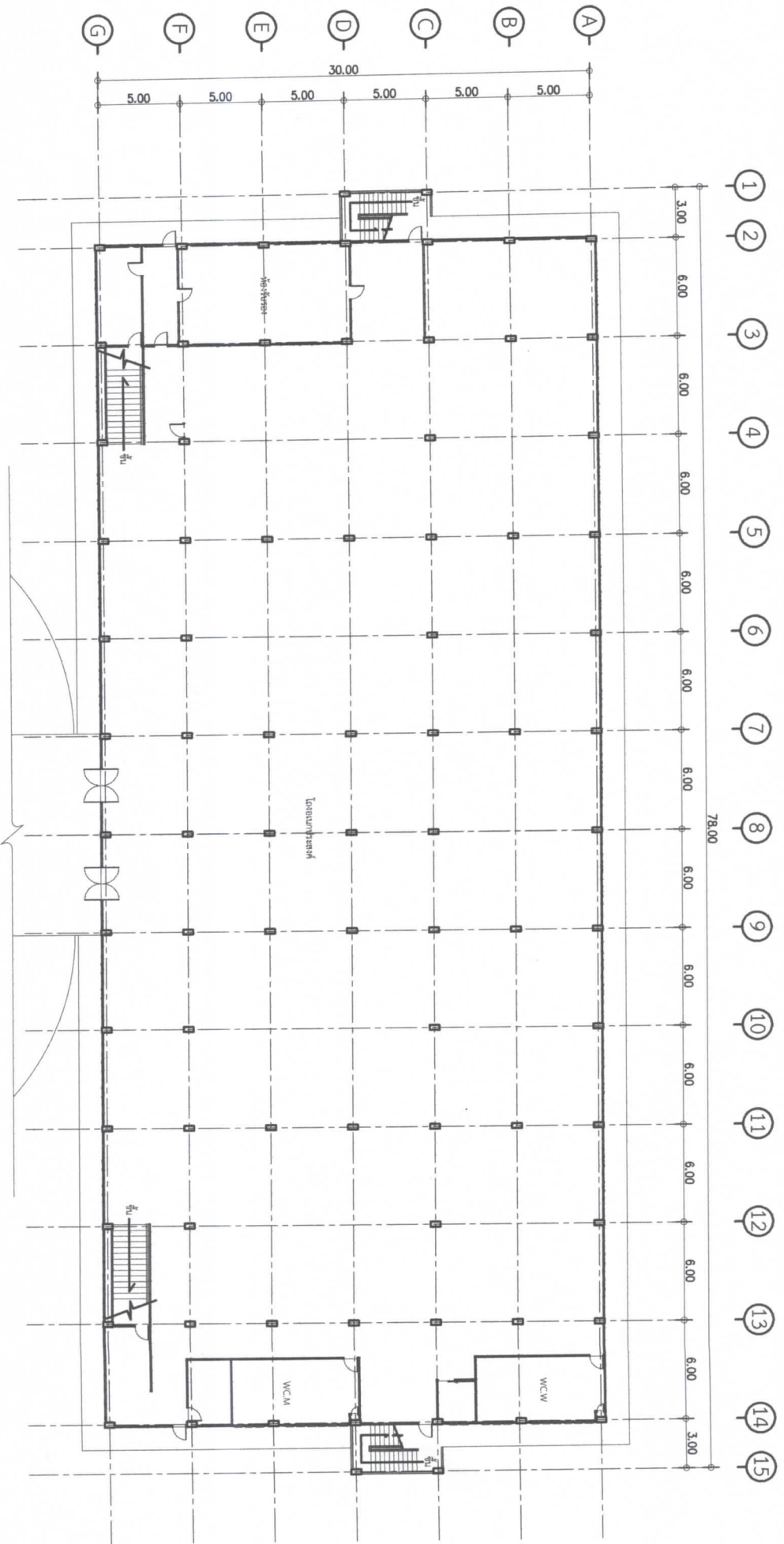
ELECTRICAL ENGINEER :
 INTERIOR DESIGN :
 DRAW BY : *S. S. S.*
 นายสุวิทย์ ศรี...

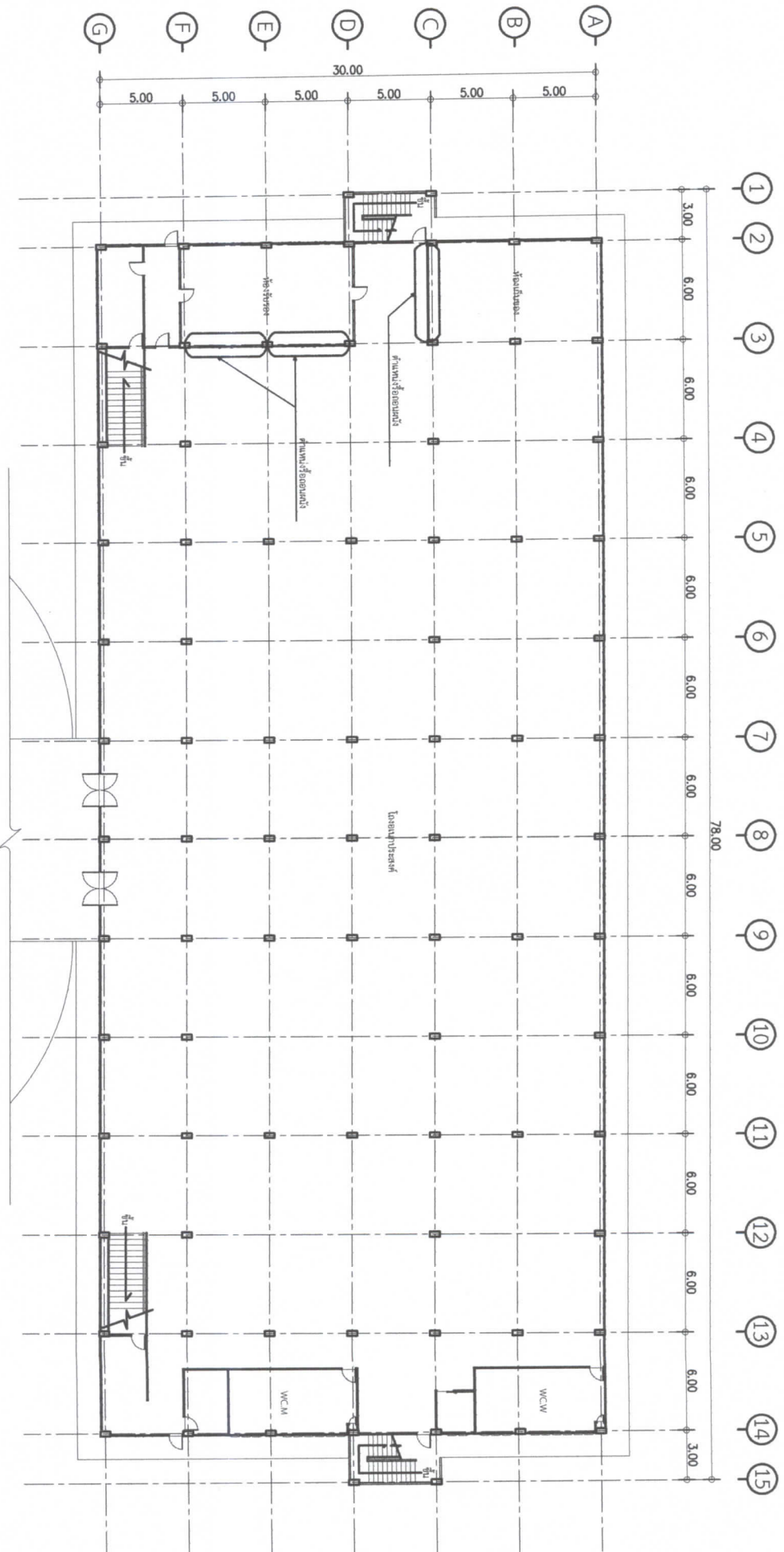
REV.	DESCRIPTION	DATE

FILENAME OF DWG :
 โครงการปรับปรุงอาคารหอประชุมสถาบันการอาชีวศึกษาภาคตะวันออกเฉียงเหนือ 1
 DRAWING TITLE :
 ผนังแสดงแปลนก่อนปรับปรุง

CHECKED :
 DATE :
 SCALE :
 02
 25
 1:250

ผนังแสดงแปลนก่อนปรับปรุง
 1:250





แบบแสดงแปลนพร้อมคาน

1:250



PROJECT NAME : โครงการปรับปรุงอาคารหอประชุม (ห้องรับแขก) สถาบันการอาชีวศึกษาภาคตะวันออกเฉียงเหนือ 1		ARCHITECT : STRUCTURAL ENGINEER : ELECTRICAL ENGINEER : INTERIOR DESIGN : DRAW BY : <i>[Signature]</i> ตรีภาณุวัฒน์ ศรีนิล		REV. DESCRIPTION DATE 		FILENAME OF DWG : โครงการปรับปรุงอาคารหอประชุมสถาบันการอาชีวศึกษาภาคตะวันออกเฉียงเหนือ 1 DRAWING TITLE : แบบแสดงแปลนพร้อมคาน		CHECKED DATE 		03 SCALE 1:250	
OWNER : สถาบันการอาชีวศึกษาภาคตะวันออกเฉียงเหนือ 1								A - 03 25		03 25	



PROJECT NAME :
 โครงการปรับปรุงอาคารหอประชุม (ห้องนั่ง)
 สถาบันการราชภัฏวชิรวิทยาดอนเมือง ชั้นที่ 1
 OWNER :
 สถาบันการราชภัฏวชิรวิทยาดอนเมือง ชั้นที่ 1

ARCHITECT :
 STRUCTURAL ENGINEER :

ELECTRICAL ENGINEER :
 INTERIOR DESIGN :
 DRAW BY : *[Signature]*
 นายศุภณัฐ ศรีนํ้า *[Signature]*
 Senior Architectural Designer (S.A.D.)

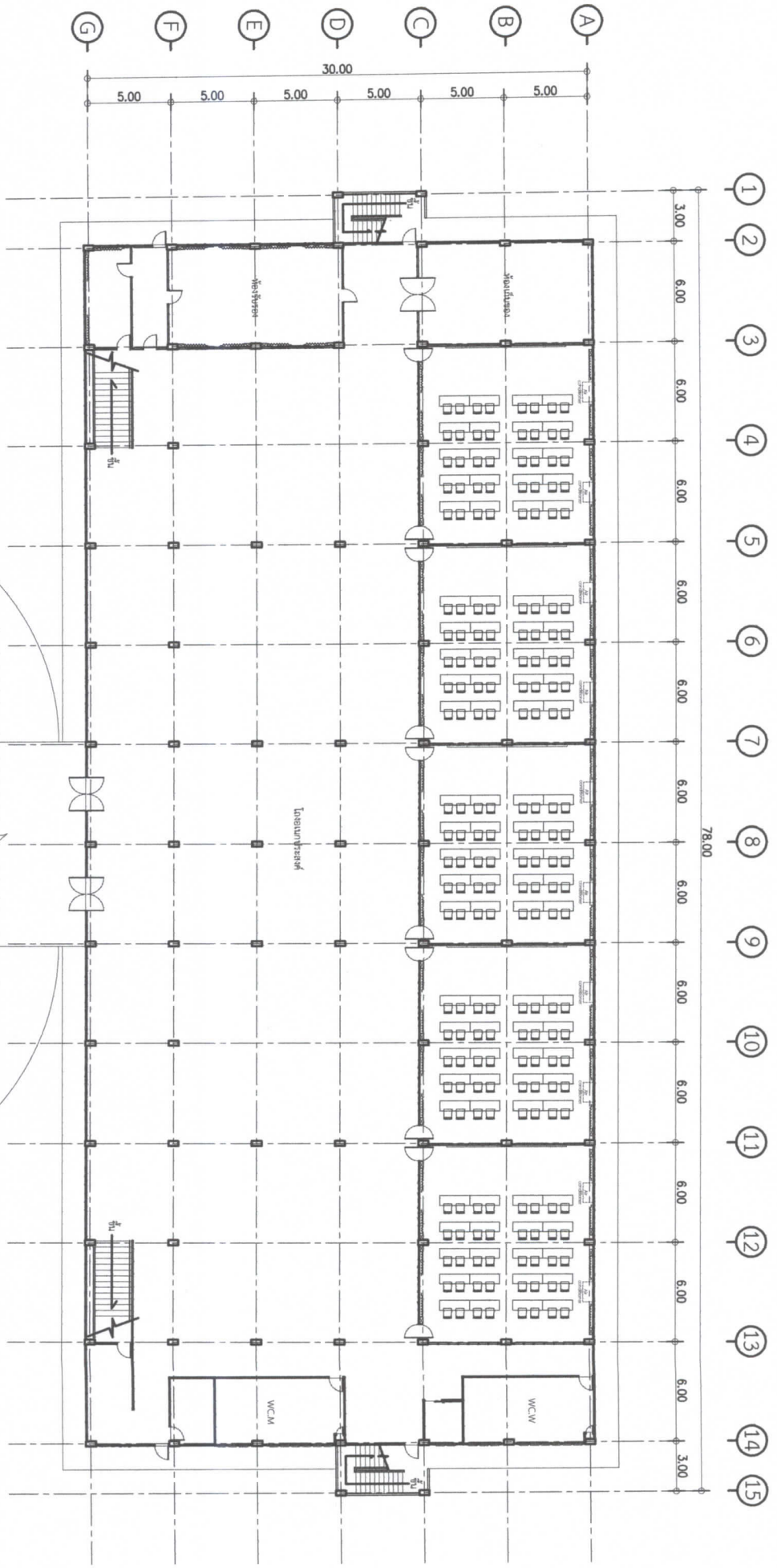
REV.	DESCRIPTION	DATE

FILENAME OF DWG :
 โครงการปรับปรุงอาคารหอประชุมสถาบัน
 DRAWING TITLE :
 แบบแปลนแสดงแปลนวางตำแหน่งที่นั่งชั้นที่ 1

CHECKED : A - 05
 DATE :
 SCALE : 25
 1:250

แบบแปลนแสดงแปลนวางตำแหน่งที่นั่งชั้นที่ 1
 21/11/2561
 1:250

หมายเหตุ
 ผนังห้องประชุมทาสีเทา 32000 ชม
 ฝ้าหน้าห้องประชุม 1.80 x 0.60 เมตร
 ฝ้าสีฟ้าห้องนั่งเรียนหน้าห้อง
 ฝ้าบานหน้าต่าง UV ขนาด 4 x 2 เมตร หรือถูกทดแทนด้วย (แต่ยกเว้นฝ้า)





PROJECT NAME :
โครงการปรับปรุงอาคารหอประชุม (ห้องน้ำ)
สถาบันการอาชีวศึกษาภาคตะวันออกเฉียงเหนือ 1
OWNER :
สถาบันการอาชีวศึกษาภาคตะวันออกเฉียงเหนือ 1

ARCHITECT :
STRUCTURAL ENGINEER :

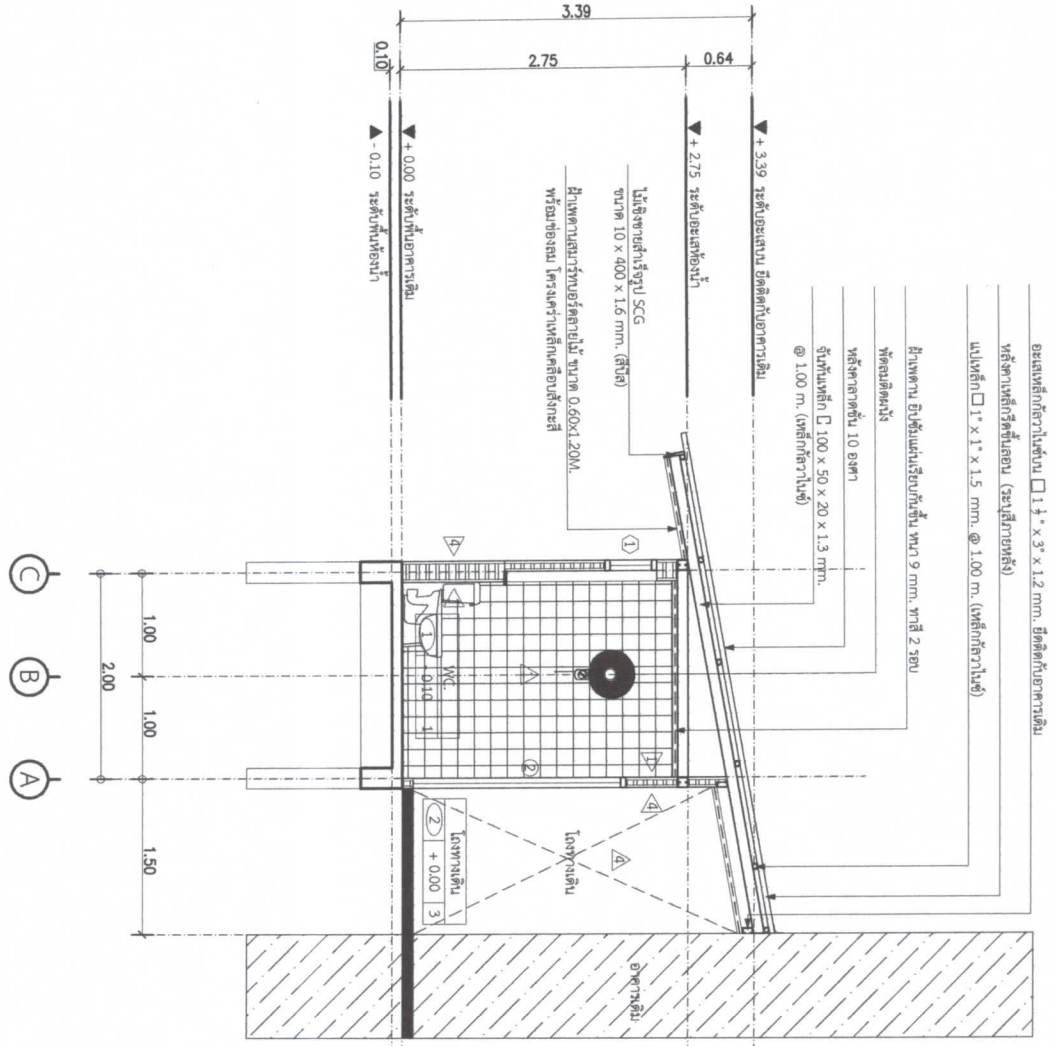
ELECTRICAL ENGINEER :
INTERIOR DESIGN :
DRAW BY :
นายทศกัญญา ศรีนิล วิศวกรโยธา (ใบอนุญาตประกอบวิชาชีพ)

REV.	DESCRIPTION	DATE

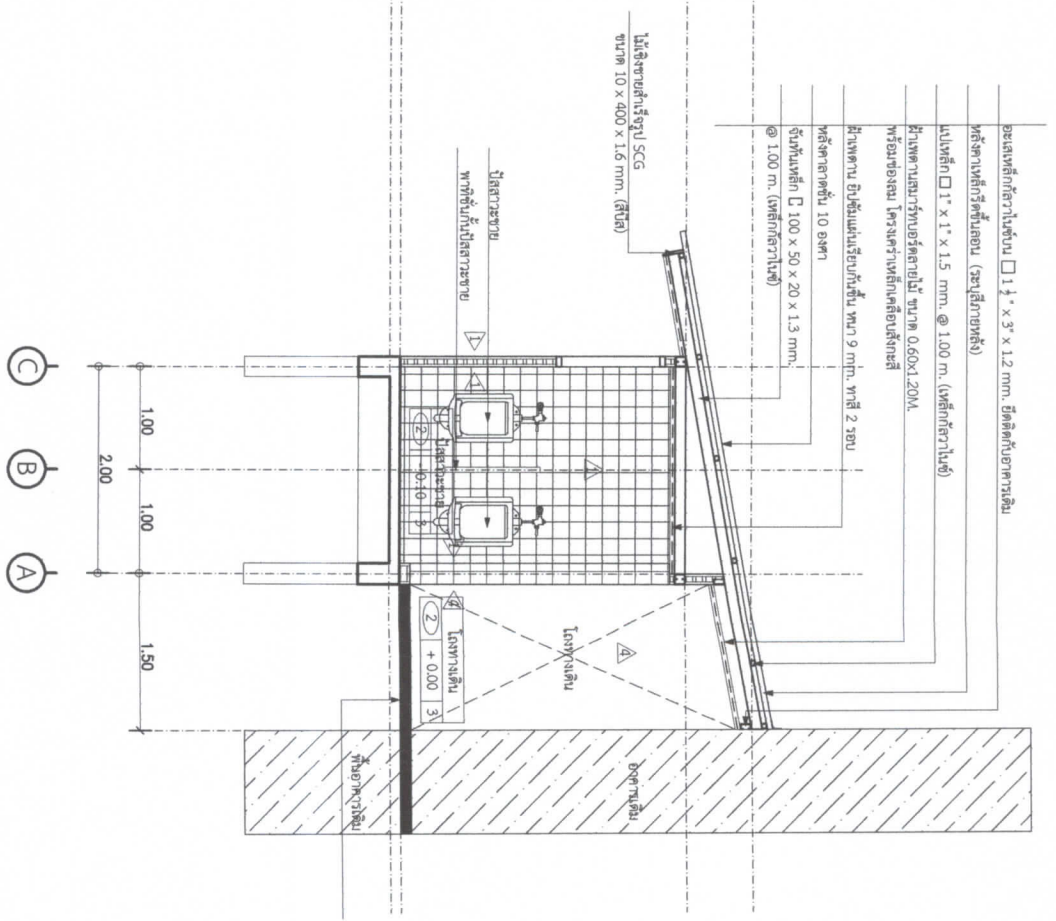
FILENAME OF DWG :
โครงการปรับปรุงอาคารหอประชุมสถาบันการอาชีวศึกษาภาคตะวันออกเฉียงเหนือ 1
DRAWING TITLE :
แบบขยายรูปตัด B-B และ C-C

CHECKED	DATE	SCALE
A - 10		25
		1:50

แบบแสดงขยายรูปตัด B-B
ขนาดส่วน 1:50



แบบแสดงขยายรูปตัด C-C
ขนาดส่วน 1:50





PROJECT NAME :
โครงการปรับปรุงอาคารหอประชุม (หอน้ำ)
สถาบันการศึกษาระดับมัธยมศึกษา 1
สถาบันการศึกษาระดับมัธยมศึกษา 1

ARCHITECT :
STRUCTURAL ENGINEER :

ELECTRICAL ENGINEER :
INTERIOR DESIGN :
DRAW BY : *[Signature]*
นายทศพล ศิริ (นายช่างเทคนิคอาคาร)

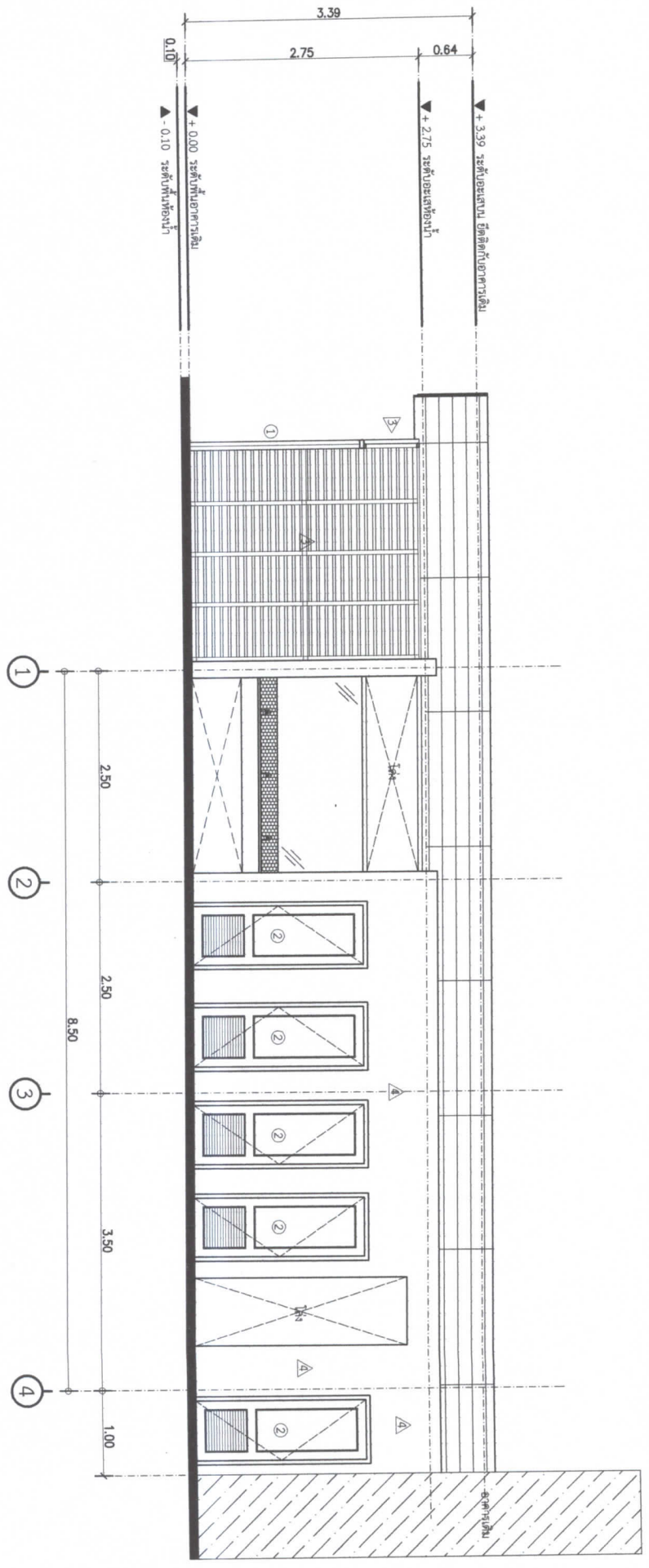
REV.	DESCRIPTION	DATE

FILENAME OF DWG :
โครงการปรับปรุงอาคารหอประชุมสถาบัน
DRAWING TITLE :
แบบขยายรูปด้าน 1

CHECKED	DATE	SCALE
A - 11		1:50
		25

แบบแสดงขยายรูปด้าน 1

1:50





PROJECT NAME :
 โครงการปรับปรุงอาคารหอประชุม (ห้องน้ำ)
 สถาบันการอาชีวศึกษาภาคตะวันออกเฉียงเหนือ 1
 OWNER :
 สถาบันการอาชีวศึกษาภาคตะวันออกเฉียงเหนือ 1

ARCHITECT :
 STRUCTURAL ENGINEER :

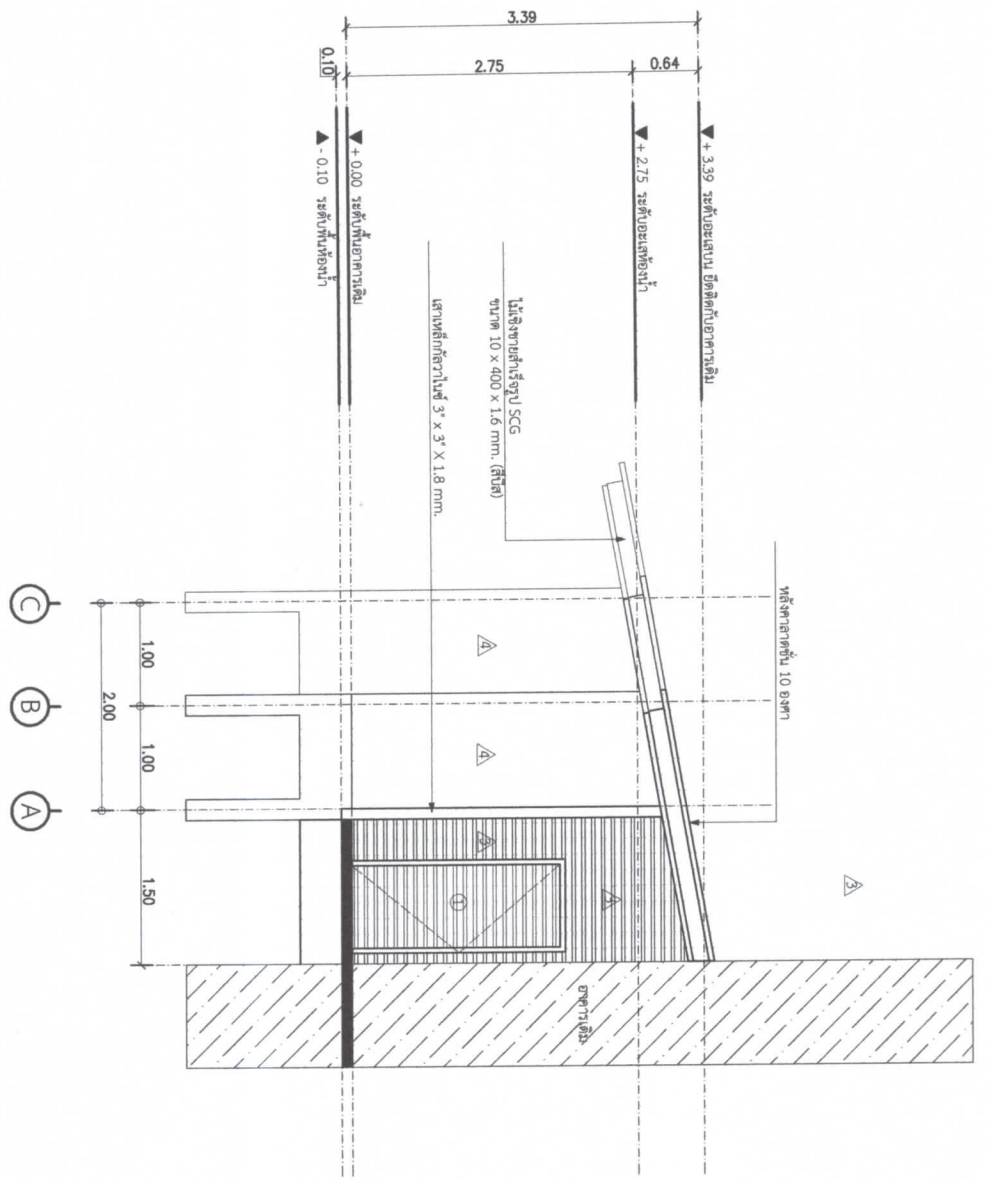
ELECTRICAL ENGINEER :
 INTERIOR DESIGN :
 DRAW BY : *[Signature]*
 นายทศพล ศรีนิ *[Signature]*

REV.	DESCRIPTION	DATE

FILENAME OF DWG :
 โครงการปรับปรุงอาคารหอประชุมสถาบัน
 DRAWING TITLE :
 แบบขยายรูปตัดหน้า 2

CHECKED	A - 12	DATE	12
SCALE	25	1:50	

แบบแสดงขยายรูปตัดหน้า 2
 1:50





PROJECT NAME :

โครงการปรับปรุงอาคารหอประชุม (ห้องน้ำ)
สถาบันการอาชีวศึกษาภาคตะวันออกเฉียงเหนือ 1

ARCHITECT :

STRUCTURAL ENGINEER :

ELECTRICAL ENGINEER :

INTERIOR DESIGN :

REV.

DESCRIPTION

DATE

FILENAME OF DWG :

โครงการปรับปรุงอาคารหอประชุมสถาบันฯ

DRAWING TITLE :

แบบขยายรูปด้าน 2

CHECKED

A - 13

DATE

25

SCALE

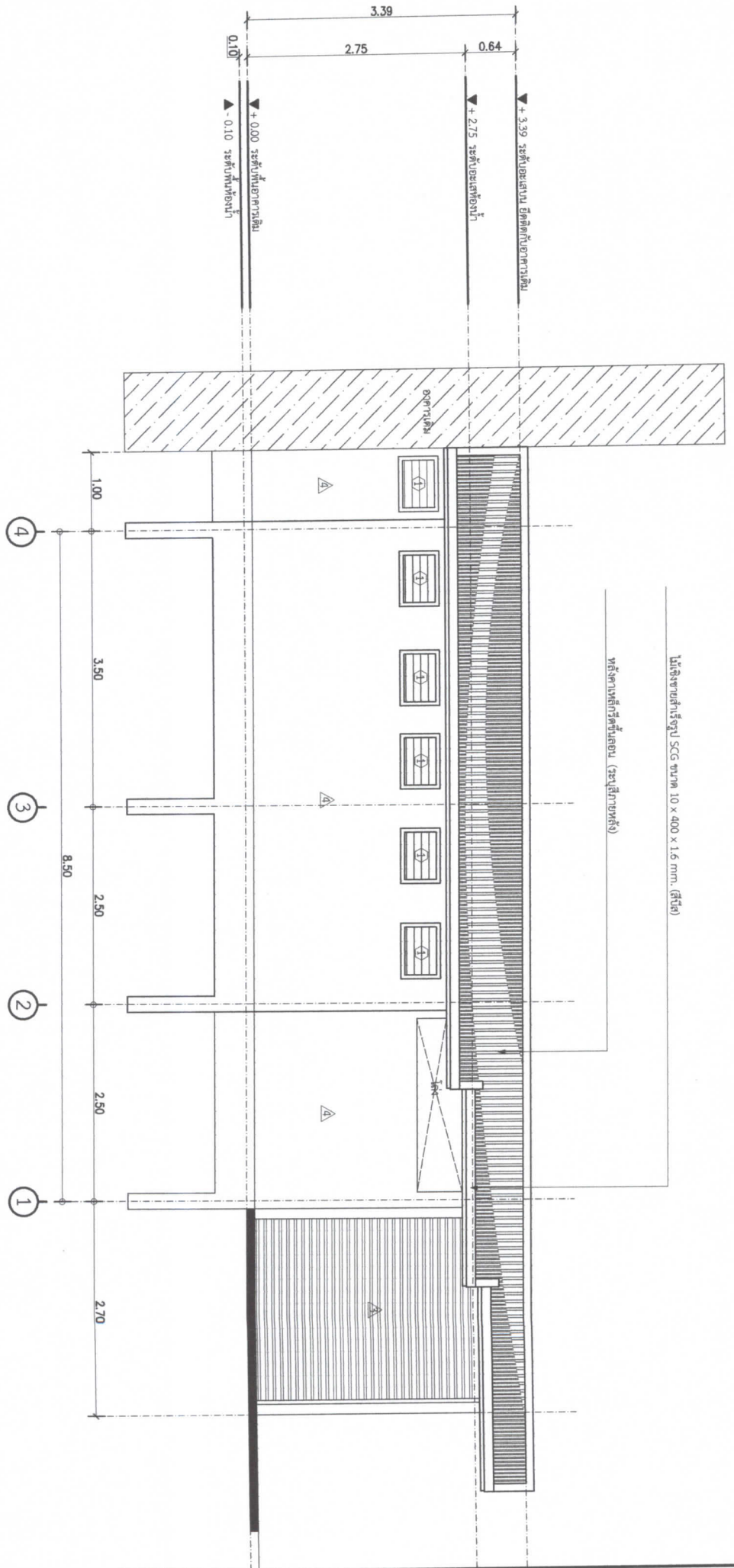
1:50

OWNER :

สถาบันการอาชีวศึกษาภาคตะวันออกเฉียงเหนือ 1

DRAW BY :

นายทศพล ศรี...
นายทศพล ศรี...
นายทศพล ศรี...



ไม้ฉากขนาดเส้นผ่าศูนย์กลาง SCG ขนาด 10 x 400 x 1.6 mm. (สีน้ำตาล)

หลังคาตามหลังที่ติดตั้งคอนกรีต (ระบุสีภายหลัง)

แบบแสดงขยายรูปด้าน 3

ขนาดจริง

1:50



PROJECT NAME :
โครงการปรับปรุงอาคารหอประชุม (หอน้ำ)
สถาบันการอาชีวศึกษาภาคตะวันออกเฉียงเหนือ 1
OWNER :
สถาบันการอาชีวศึกษาภาคตะวันออกเฉียงเหนือ 1

ARCHITECT :
STRUCTURAL ENGINEER :

ELECTRICAL ENGINEER :
INTERIOR DESIGN :
DRAW BY :
นายทศกฤษ ศรีภู่

REV.	DESCRIPTION	DATE

FILENAME OF DWG :
โครงการปรับปรุงอาคารหอประชุมสถาบัน
DRAWING TITLE :
แบบแสดงขยายประตู-หน้าต่างต่าง

CHECKED	A - 14	14
DATE		25
SCALE		1:50

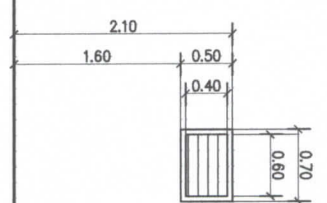
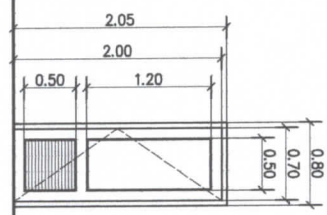
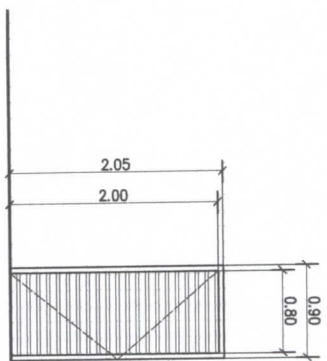
แบบแสดงแบบขยายประตู-หน้าต่างต่าง

1:50

- ①
- ประตูบานเปิดเดี่ยว
 - กรอบบานเปิดอลูมิเนียม หนา 4x4" โครงสร้างเหล็กที่ถาในซี.ซี. หนา 3 cm
 - รางบานเปิดเป็นอลูมิเนียม หนา 2" X 4"
 - พร้อมอุปกรณ์ติดตั้ง (ครบชุด)

- ②
- ประตูบานเปิดเดี่ยว
 - กรอบบาน PVC
 - รางบาน PVC หนา 2" X 4"
 - พร้อมอุปกรณ์ติดตั้ง (ครบชุด)

- ③
- หน้าต่างบานเล็กกระจกฝ้า
 - กรอบบานกระจกฝ้า 5 mm
 - รางบานเปิดเป็นอลูมิเนียม หนา 2" X 4"
 - พร้อมอุปกรณ์ติดตั้ง (ครบชุด)





PROJECT NAME :
 โครงการปรับปรุงอาคารหอประชุม (หอแก้ว)
 สถาบันเทคโนโลยีพระจอมเกล้าเจ้าคุณทหารลาดกระบัง 1
 OWNER :
 สถาบันการอาชีวศึกษาภาคตะวันออกเฉียงเหนือ 1

ARCHITECT :
 STRUCTURAL ENGINEER :

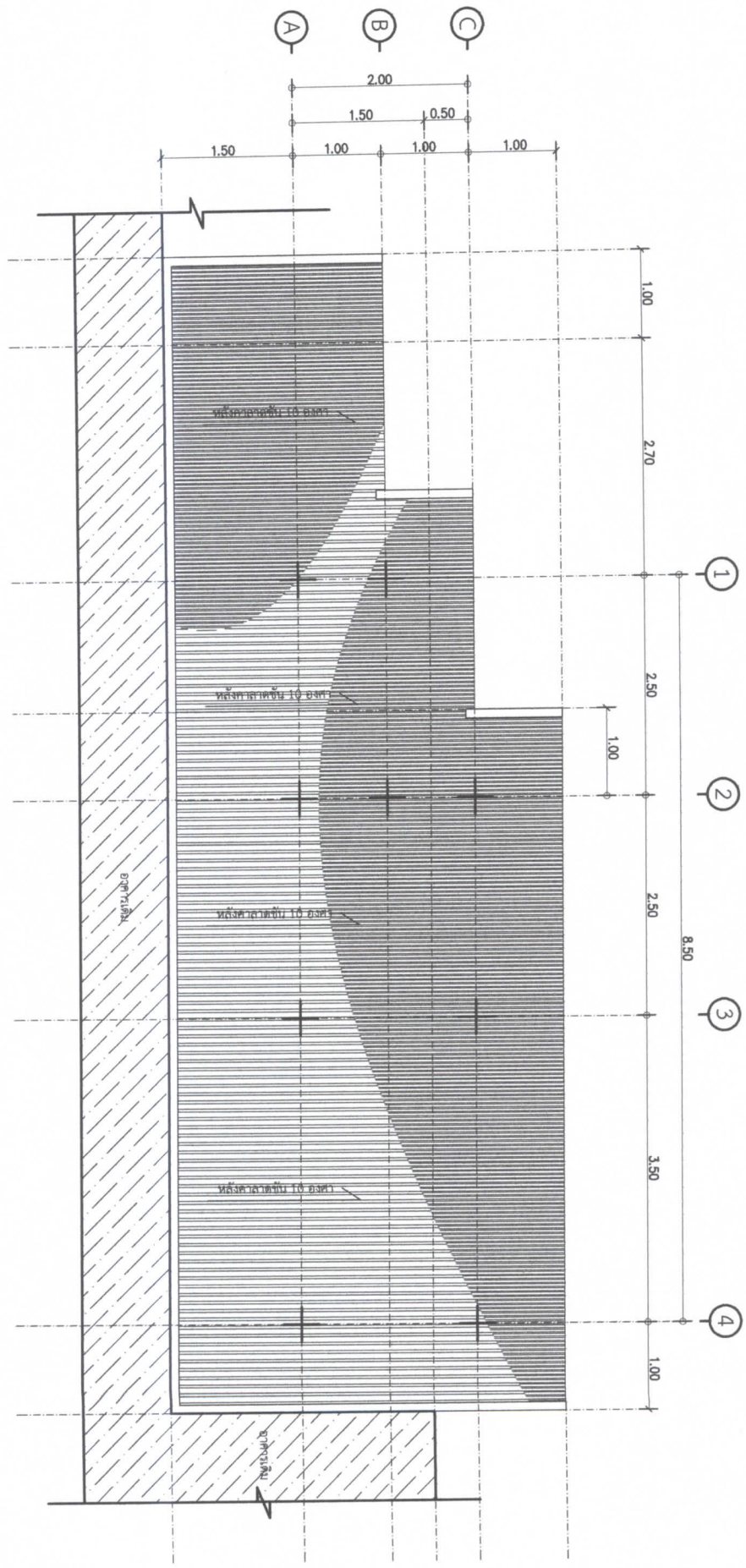
ELECTRICAL ENGINEER :
 INTERIOR DESIGN :
 DRAW BY : *Sunat*
 นานาทฤฎี ศรี

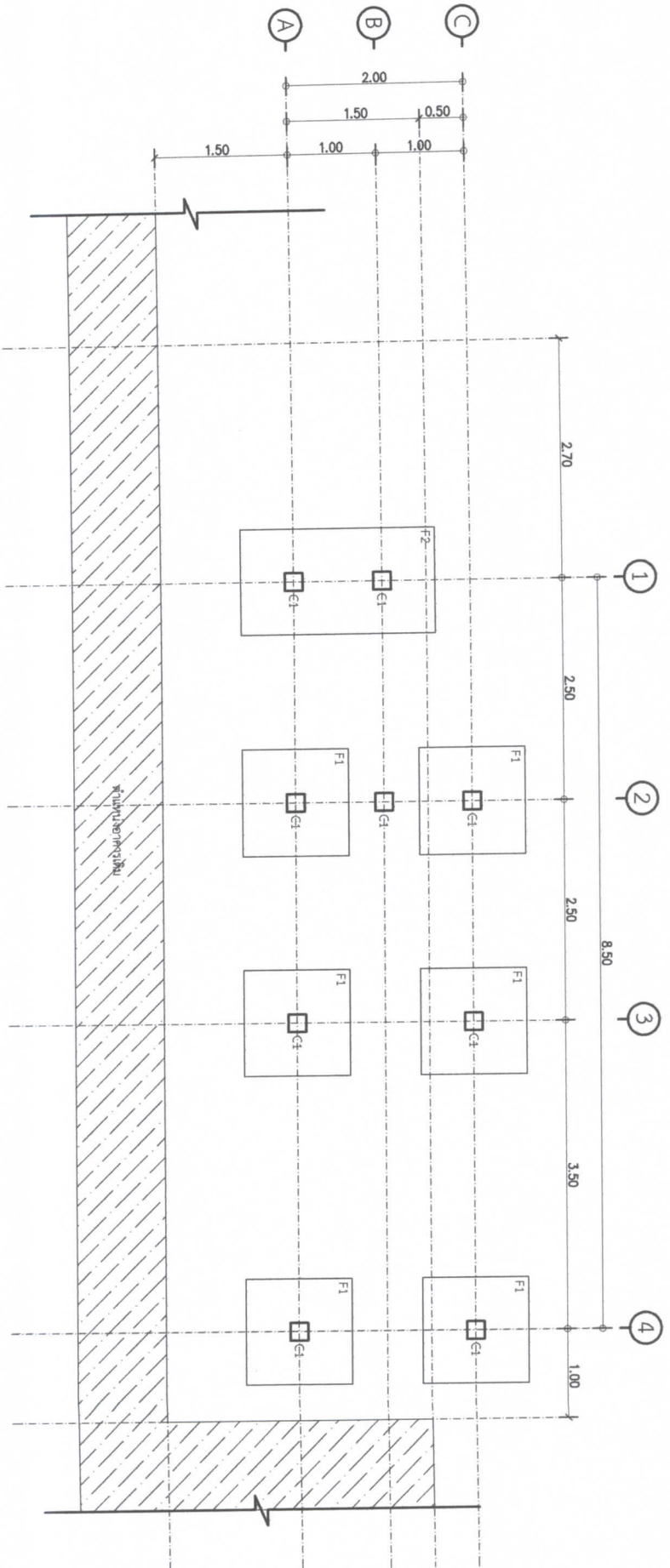
REV.	DESCRIPTION	DATE

FILENAME OF DWG :
 โครงการปรับปรุงอาคารหอประชุมสถาบันเทคโนโลยีพระจอมเกล้าเจ้าคุณทหารลาดกระบัง 1
 DRAWING TITLE :
 แบบแปลนผังหลังคา

CHECKED	DATE	SCALE
A - 15		25
		1:50

แบบแปลนผังหลังคา
 นานาทฤฎี 1:50





แบบแสดงโครงสร้างฐานราก และเสา
ขนาดเส้น
1:50



PROJECT NAME : โครงการปรับปรุงอาคารหอประชุม (ห้องนั่ง) สถาบันการศึกษาศรีศรัยวาทศานขอนแก่นเมืองใหม่ 1		ARCHITECT :		ELECTRICAL ENGINEER :		REV.	DESCRIPTION	DATE	FILENAME OF DWG : โครงการปรับปรุงอาคารหอประชุมสถาบัน		CHECKED	DATE	SCALE
OWNER : สถาบันการศึกษาศรีศรัยวาทศานขอนแก่นเมืองใหม่ 1		STRUCTURAL ENGINEER :		INTERIOR DESIGN :					DRAWING TITLE : แบบแสดงโครงสร้างฐานราก และเสา		A - 17		17
				DRAW BY : นายทศกัญญา ศรีน <i>(Signature)</i> นายทศกัญญา ศรีน (นายทศกัญญา ศรีน นามสกุล)									25
													1:50



PROJECT NAME :
โครงการปรับปรุงอาคารหอประชุม (ห้องนั่ง)
สถาบันการอาชีวศึกษาภาคตะวันออกเฉียงเหนือ 1

OWNER :
สถาบันการอาชีวศึกษาภาคตะวันออกเฉียงเหนือ 1

ARCHITECT :
STRUCTURAL ENGINEER :

ELECTRICAL ENGINEER :
INTERIOR DESIGN :

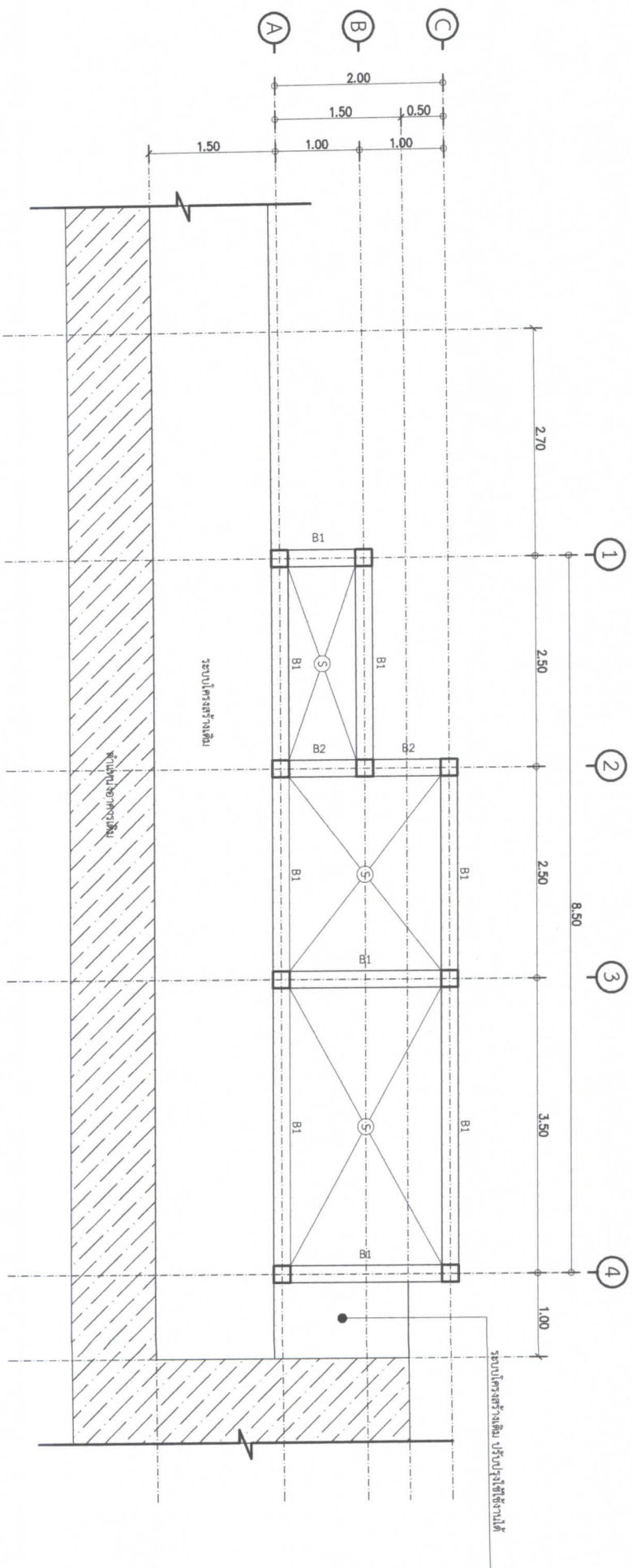
DRAW BY : *[Signature]*
นายทศกวีณ ศรีณิ (นายช่างเทคนิคช่างเทคนิค ๓๐๖๒)

REV.	DESCRIPTION	DATE

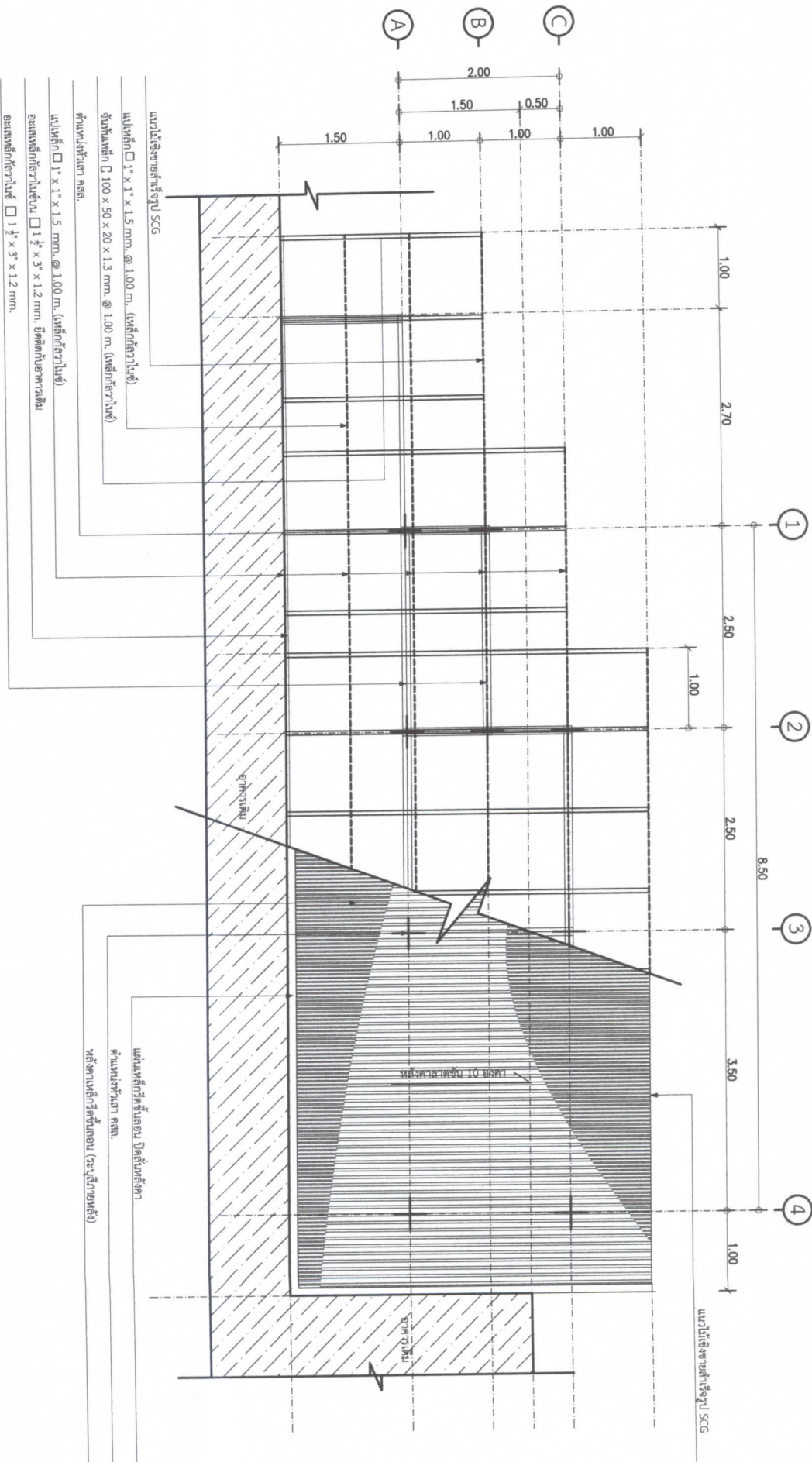
FILENAME OF DWG :
โครงการปรับปรุงอาคารหอประชุมสถาบัน

DRAWING TITLE :
แบบแสดงโครงสร้างเสา คาน พื้น

CHECKED : A - 18
DATE :
SCALE : 25
1:50




แบบแสดงโครงสร้างเสา คาน พื้น
1:50

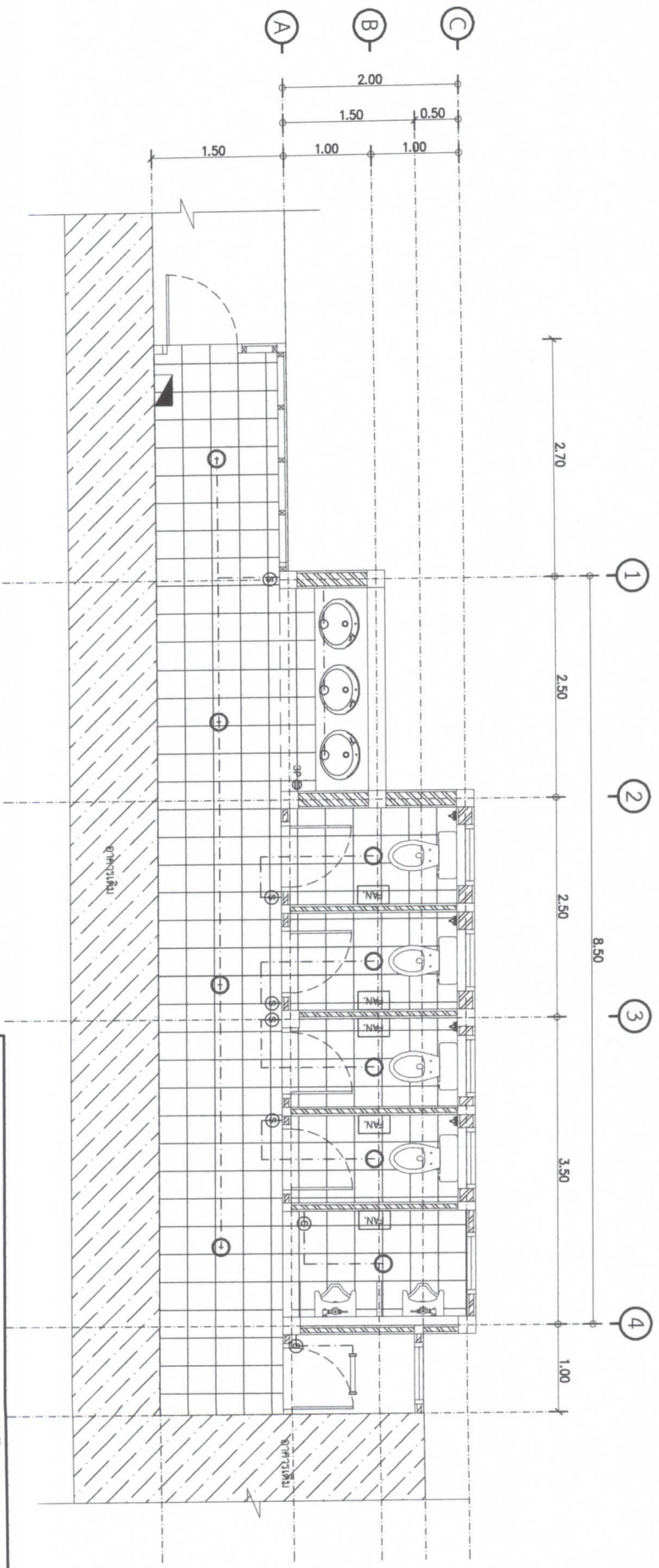


แบบแสดงโครงสร้างหลังคา
1:50



แสดงทั้งหมดการรองรับ

		PROJECT NAME :		ARCHITECT :	
		โครงการปรับปรุงอาคารหอประชุม (ห้องนั่ง) สถาบันการศึกษาภาคตะวันออกเฉียงเหนือ 1			
OWNER :		STRUCTURAL ENGINEER :		ELECTRICAL ENGINEER :	
สถาบันการศึกษาภาคตะวันออกเฉียงเหนือ 1					
DRAW BY :		REV.		DESCRIPTION	
นายทศสิทธิ์ ศรีบุญ (นายทศสิทธิ์ ศรีบุญ)					
FILENAME OF DWG :		DATE		DRAWING TITLE :	
แบบแสดงโครงสร้างหลังคา				แบบแสดงโครงสร้างหลังคา	
CHECKED	DATE	SCALE		21	
		1:50		25	



แบบแสดงผังไฟฟ้า ห้องน้ำ
1:50

รายการประกอบแบบ		รายการประกอบแบบ	
สัญลักษณ์	รายการประกอบแบบ	สัญลักษณ์	รายการประกอบแบบ
	แสงสว่างจุดอัตโนมัติ (LP) ติดผนัง		พัดลมระบายอากาศ
	ดวงไฟดูดแสงเซรามิก ครอบแก้วกลม ติดเพดาน		เข้ารับไฟฟ้าสวิตช์ที่ติดตั้ง
	หลอดไฟดูดแสงเซรามิกขนาด 0.60 m ติดเพดาน		สายไฟที่ติดตั้งในช่อง
	ตราโคม DOWN LIGHT ติดเพดาน		ปลั๊กไฟมาตรฐาน
	โคมระย้า แสงสว่างเพดาน		ปลั๊กไฟมาตรฐาน
	ตราโคมเดี่ยว ติดสูงจากพื้น 1.30 ม.		ไฟห้องส้วมสูง 1.50 ม.
	ตราโคมสองทาง ติดสูงจากพื้น 1.30 ม.		
	ตราโคม 2 ส่วนแบบเดี่ยว ติดสูงจากพื้น 1.30 ม.		
	ตราโคม 3 ส่วนแบบเดี่ยว ติดสูงจากพื้น 1.30 ม.		
	แถบไฟ LED Strips		

		PROJECT NAME : โครงการปรับปรุงอาคารหอประชุม (ห้องนั่ง) สถาบันการราชภัฏวชิรวิทยาดอนเมืองเขตเมือง 1	ARCHITECT : 11/ตราสารัตถ์
OWNER : สถาบันการราชภัฏวชิรวิทยาดอนเมืองเขตเมือง 1	STRUCTURAL ENGINEER :	ELECTRICAL ENGINEER :	REV.
DRAW BY : นายทศพล ศรี...	INTERIOR DESIGN :	FILENAME OF DWG : โครงการปรับปรุงอาคารหอประชุมสถาบันการราชภัฏวชิรวิทยาดอนเมืองเขตเมือง 1	DATE
DRAWING TITLE : แบบแสดงผังไฟฟ้า ห้องน้ำ	CHECKED	DATE	SCALE
DATE	DATE	DATE	SCALE
DATE	DATE	DATE	SCALE



สรุปผลการประมาณราคาก่อสร้าง

ส่วนราชการ สำนักงานคณะกรรมการการอาชีวศึกษา

ประมาณราคาก่อสร้าง โครงการปรับปรุงอาคารหอประชุมสถาบันการอาชีวศึกษาภาคตะวันออกเฉียงเหนือ 1

เจ้าของอาคาร สถาบันการอาชีวศึกษาภาคตะวันออกเฉียงเหนือ 1

สถานที่ก่อสร้าง ตำบลหาดคำ อำเภอเมืองหนองคาย จังหวัดหนองคาย

หน่วยงานออกแบบแปลนและรายการ วิทยาลัยเทคนิคหนองคาย

แบบเลขที่ - แบบประมาณราคา ป ร.4 จำนวน 8 แผ่น

ประมาณการเมื่อวันที่ 7 เดือน มิถุนายน พ.ศ. 2567

ลำดับที่	รายการ	ค่าวัสดุและค่าแรงงาน เป็นเงิน/บาท	Factor F	รวมค่าก่อสร้าง เป็นเงิน/บาท	หมายเหตุ
1	ประมาณงานอาคาร	1,395,584.00	1.3033	1,818,864.63	เผื่อนไข Factor F
2	ประเภทครุภัณฑ์			1,156,500.00	- เงินลงทุนจ่าย - % - เงินประกันผลงานหัก - %
					- ดอกเบี้ยเงินกู้ 6 %
					- ค่าภาษีมูลค่าเพิ่ม 7 %
สรุป	รวมค่าก่อสร้างเป็นเงินทั้งสิ้นคิดเป็นเงินประมาณ			2,975,364.63	
	สองล้านเก้าแสนเจ็ดพันห้าร้อยบาทถ้วน			2,975,300.00	

คณะกรรมการกำหนดราคากลางงานก่อสร้าง



ประธานกรรมการ

(นายพิศาล ศรีวงค์)



กรรมการ

(นายจักรพงษ์ ถิ่นเกล)



กรรมการ

(นางสาวอติศา रामประพต)

ประมาณราคาค่าก่อสร้าง โครงการปรับปรุงอาคารหอประชุมสถาบันการอาชีวศึกษาภาคตะวันออกเฉียงเหนือ 1
 สถานที่ก่อสร้าง ตำบลหาดคำ อำเภอเมือง จังหวัดหนองคาย
 กลุ่มงาน สถาบันการอาชีวศึกษาภาคตะวันออกเฉียงเหนือ 1
 ประมาณราคาค่าก่อสร้างโดย วิทยาลัยเทคนิคหนองคาย

สำนักงานคณะกรรมการการอาชีวศึกษา
 วันที่ 7 มิถุนายน 2567

แบบ ปร.4

ลำดับที่	รายการ	จำนวน	หน่วย	ราคาค่าวัสดุ		ค่าแรงงาน		รวมค่าวัสดุ และค่าแรงงาน	หมายเหตุ
				ราคาหน่วยละ	จำนวนเงิน	ราคาหน่วยละ	จำนวนเงิน		
1	งานรื้อถอน								
1.1	รื้อถอนผนังห้องรับรอง (รื้อขนไป)	1	งาน			6,000.00	6,000.00	6,000.00	
1.2	รื้อถอนห้องเข้าเติมข้างอาคารสถาบัน (รื้อขนไป)	1	งาน			15,000.00	15,000.00	15,000.00	
	รวมราคาค่าหมวดงานรื้อถอน					21,000.00	21,000.00	21,000.00	
2	งานผนัง								
2.1	ผนังไฟเบอร์ซีเมนต์บอร์ดหนา 10 มม. สองด้าน	150	ตร.ม	680	102,000.00	120.00	18,000.00	120,000.00	
	โครงสร้างภายใน								
2.2	ผนังอลูมิเนียมลูกฟูก สองด้าน โครงอลูมิเนียม	48	ตร.ม	650.00	31,200.00	200.00	9,600.00	40,800.00	
	รวมราคาค่าหมวดงานผนัง				133,200.00		27,600.00	160,800.00	
3	งานประตูหน้าต่างรวมอุปกรณ์								
3.1	ป1 (เจาะช่องติดตั้งที่ผนังเดิม)(รายละเอียดระบุในแบบ)	1	ชุด	16,000.00	16,000.00	3,000.00	3,000.00	19,000.00	
3.2	แบบที่ 1 (ป2+น1+ช่องแสง) (รายละเอียดระบุในแบบ)	5	ชุด	36,000.00	180,000.00	6,000.00	30,000.00	210,000.00	
3.3	แบบที่ 2 (ป2+น1+ช่องแสง) (รายละเอียดระบุในแบบ)	5	ชุด	36,000.00	180,000.00	6,000.00	30,000.00	210,000.00	
3.4	แบบที่ 3 (น2+ช่องแสง) (รายละเอียดระบุในแบบ)	2	ชุด	27,000.00	54,000.00	4,500.00	9,000.00	63,000.00	
	รวมราคาค่าหมวดงานประตูหน้าต่างรวมอุปกรณ์				430,000.00		72,000.00	502,000.00	
4	งานสี								
4.1	ทาสีน้ำพลาสติกอะคริลิก 100% (ผนัง)	300	ตร.ม	50.00	15,000.00	40.00	12,000.00	27,000.00	
	รวมราคาค่าหมวดงานสี				15,000.00		12,000.00	27,000.00	

แบบเลขที่ -

ประมาณราคาค่าก่อสร้าง โครงการปรับปรุงอาคารหอประชุมสถาบันการอาชีวศึกษาภาคตะวันออกเฉียงเหนือ 1
 สถานที่ก่อสร้าง ตำบลหาดคำ อำเภอเมือง จังหวัดหนองคาย

กลุ่มงาน สถาบันการอาชีวศึกษาภาคตะวันออกเฉียงเหนือ 1

สำนักงานคณะกรรมการการอาชีวศึกษา

ประมาณราคาค่าก่อสร้างโดย วิทยาลัยเทคนิคหนองคาย

วันที่ 7 มิถุนายน 2567

แบบ ป.ร.4

ลำดับที่	รายการ	จำนวน	หน่วย	ราคาค่าวัสดุ		ค่าแรงงาน		รวมค่าวัสดุ และค่าแรงงาน	หมายเหตุ
				ราคาหน่วยละ	จำนวนเงิน	ราคาหน่วยละ	จำนวนเงิน		
5	งานฝ้างาน								
5.1	ฝ้างานฉาบเรียบขนาด 5.65 x 2.65 เมตร (ประตูหน้าต่างแบบที่ 1, 1 ; 2, 2)	10	ชุด	10,200.00	102,000.00	2,250.00	22,500.00	124,500.00	
5.2	ฝ้างานฉาบเรียบขนาด 5.65 x 2.05 เมตร (หน้าต่างเดิม)	11	ชุด	8,160.00	89,760.00	1,800.00	19,800.00	109,560.00	
5.3	ฝ้างานฉาบเรียบขนาด 4.35 x 2.05 เมตร (ประตูหน้าต่างแบบที่ 3)	4	ชุด	6,120.00	24,480.00	1,350.00	5,400.00	29,880.00	
5.4	ฝ้างานฉาบเรียบขนาด 3.00 x 2.05 เมตร (หน้าต่างเดิม)	1	ชุด	4,420.00	4,420.00	975.00	975.00	5,395.00	
	รวมราคาค่ารวมงานฝ้างาน				220,660.00		48,675.00	269,335.00	
6	งานปรับปรุงห้องน้ำ								
6.1	หมวดงานโครงสร้าง	1	งาน	-					
6.1.1	ชุดดิน	4.50	ลบ.ม			125.00	562.50	562.50	
6.1.2	ถมดิน	3.20	ลบ.ม			40.00	128.00	128.00	
6.1.2.1	งานวัดสูตรรองกันฐานราก+รองพื้น (ทรายหยาบ)	3	ลบ.ม	150.00	450.00	30.00	90.00	540.00	
6.1.2.2	งานคอนกรีต								
6.1.3	คอนกรีตหยาบรองกันฐานราก	0.5	ลบ.ม	1,850.00	925.00	485.00	242.50	1,167.50	
6.1.4	งานคอนกรีตโครงสร้าง 240 ksc.	9	ลบ.ม	2,100.00	18,900.00	485.00	4,365.00	23,265.00	
6.1.5	งานแบบหล่อคอนกรีต								
6.1.5.1	ไม้แบบ (ใช้ได้ใช้งาน 80%)	48.00	ตร.ม	500.00	24,000.00	0.00	0.00	24,000.00	
6.1.5.2	ค่าแรงไม้แบบ (100%)	60	ตร.ม	0.00	0.00	135.00	8,100.00	8,100.00	
6.1.5.3	ไม้คร่า	26	ลบ.พ	400.00	10,480.00	0.00	0.00	10,480.00	

แบบเลขที่ -

ประมาณราคาค่าก่อสร้าง โครงการปรับปรุงอาคารหอประชุมสถาบันการอาชีวศึกษาภาคตะวันออกเฉียงเหนือ 1
 สถานที่ก่อสร้าง ตำบลหาดคำ อำเภอเมือง จังหวัดหนองคาย
 ก่อสร้าง สถาบันการอาชีวศึกษาภาคตะวันออกเฉียงเหนือ 1
 สำนักงานราคาค่าก่อสร้างโดย วิทยาลัยเทคนิคหนองคาย

สำนักงานคณะกรรมการการอาชีวศึกษา
 วันที่ 7 มิถุนายน 2567

แบบ ปร.4

ลำดับที่	รายการ	จำนวน	หน่วย	ราคาค่าวัสดุ		ค่าแรงงาน		รวมค่าวัสดุ และค่าแรงงาน	หมายเหตุ
				ราคาหน่วยละ	จำนวนเงิน	ราคาหน่วยละ	จำนวนเงิน		
6.1.5.4	ไม้ค้ำยัน	30	ต้น	35.00	1,050.00	0.00	0.00	1,050.00	
6.1.5.5	ตะปู	31	ก.ก	30.00	930.00	0.00	0.00	930.00	
6.1.6	งานเหล็กเสริมคอนกรีต								
6.1.6.1	เหล็ก SR24 Dai 6 มม.	24	เส้น	62.00	1,488.00	10.00	240.00	1,728.00	
6.1.6.2	เหล็ก SR24 Dai 9 มม.	38	เส้น	135.00	5,130.00	19.00	722.00	5,852.00	
6.1.6.3	เหล็ก SD30 Dai 12 มม.	65	เส้น	235.00	15,275.00	54.00	3,510.00	18,785.00	
6.1.6.4	ลวดผูกเหล็ก เบอร์ 18	25	ก.ก	40.00	1,000.00	0.00	0.00	1,000.00	
6.1.7	งานโครงสร้างเหล็ก	56	ตร.ม						
6.1.7.1	แปเหล็ก □ 1" x 1" x 1.5 มม (เหล็กกล้าไร้สนิม)	11	ท่อน	140.00	1,540.00			1,540.00	
6.1.7.2	*3" x 3" x 1.8 มม (เหล็กกล้าไร้สนิม)	1	ท่อน	1,000.00	1,000.00	500.00	500.00	1,500.00	
6.1.7.3	□ 1 1/2" x 3" x 1.2 มม (เหล็กกล้าไร้สนิม)	19	ท่อน	620.00	11,780.00	0.00	0.00	11,780.00	
6.1.7.4	C 1 1/2" x 3" x 1.2 มม (เหล็กกล้าไร้สนิม)	13	ท่อน	500.00	6,500.00	0.00	0.00	6,500.00	
6.1.7.5	ค่าแรงโครงสร้างเหล็ก	56	ตร.ม.		0.00	140.00	7,840.00	7,840.00	
6.1.7.6	แผ่นเหล็ก 200 x 200 x 6 มม.	8	แผ่น	250.00	2,000.00	80.00	640.00	2,640.00	
	รวมหมวดงานโครงสร้าง				102,448.00		26,940.00	129,388.00	
6.2	หมวดงานสถาปัตยกรรม								
6.2.1	งานหลังคา								
6.2.1.1	แผ่นเมทัลชีท	56	ตร.ม	290.00	16,240.00	100.00	5,600.00	21,840.00	
6.2.1.2	ครอบปิดชาย+ครอบเข้าผนัง	23	ม.	190.00	4,370.00	90.00	2,070.00	6,440.00	
6.2.1.3	อุปกรณ์ยึดหลังคา	121	ตัว	5.00	605.00	0.00	0.00	605.00	
6.2.1.4	เชิงชายสำเร็จรูป	23	ม.	120.00	2,760.00	69.00	1,587.00	4,347.00	
	รวมหมวดงานหลังคา				23,975.00		9,257.00	33,232.00	

ประมาณราคาค่าก่อสร้าง โครงการปรับปรุงอาคารหอประชุมสถาบันการอาชีวศึกษาภาคตะวันออกเฉียงเหนือ 1
 สถานที่ก่อสร้าง ตำบลหาดคำ อำเภอเมือง จังหวัดหนองคาย
 กลุ่มงาน สถาบันการอาชีวศึกษาภาคตะวันออกเฉียงเหนือ 1
 ประมาณราคาค่าก่อสร้างโดย วิทยาลัยเทคนิคหนองคาย

สำนักงานคณะกรรมการการอาชีวศึกษา
 วันที่ 7 มิถุนายน 2567

แบบ ปร.4

ลำดับที่	รายการ	จำนวน	หน่วย	ราคาค่าวัสดุ		ค่าแรงงาน		รวมค่าวัสดุ และค่าแรงงาน	หมายเหตุ
				ราคาหน่วยละ	จำนวนเงิน	ราคาหน่วยละ	จำนวนเงิน		
6.2.2 งานฝ้าเพดาน									
6.2.2.1	ฝ้าเพดานภายในยิปซัมบอร์ด หน้า 9 มม (รายละเอียด)	10	ตร.ม	298.00	2,980.00	120.00	1,200.00	4,180.00	
6.2.2.2	ฝ้าสมาร์ทบอร์ด (รายละเอียดระบุในแบบ)	46	ตร.ม	250.00	11,500.00	120.00	5,520.00	17,020.00	
	รวมหมวดงานฝ้าเพดาน				14,480.00		6,720.00	21,200.00	
6.2.3 งานผนังและตกแต่งผิวผนัง									
6.2.3.1	ผนังก่ออิฐฉาบปูน	75	ตร.ม	245.00	18,375.00	90.00	6,750.00	25,125.00	
6.2.3.2	ผิวกระเบื้อง 0.20 x 0.40 (ห้องน้ำ)	31.50	ตร.ม	350.00	11,025.00	180.00	5,670.00	16,695.00	
6.2.3.3	ผิวกระเบื้องเคลือบเซรามิกลายโมเสค	6	ตร.ม	350.00	2,100.00	180.00	1,080.00	3,180.00	
6.2.3.4	ผนังไฟเบอร์ซีเมนต์ 4" (รายละเอียดระบุในแบบ)	42	ตร.ม	60.00	2,520.00	50.00	2,100.00	4,620.00	
6.2.3.5	ผนังไฟเบอร์ซีเมนต์บอร์ด (รายละเอียดระบุในแบบ)	3	ตร.ม	350.00	1,050.00	100.00	300.00	1,350.00	
6.2.3.6	ฉาบปูนเรียบ	150	ตร.ม	65.00	9,750.00	85.00	12,750.00	22,500.00	
	รวมหมวดงานผนังและตกแต่งผิวผนัง				44,820.00		28,650.00	73,470.00	
6.2.4 งานพื้นและตกแต่งผิวพื้น									
6.2.4.1	พ1 พื้น คสล. ปูกระเบื้องแกรนิตโต้ ขนาด 0.60 x 0.60 ผิว	36	ตร.ม	350.00	12,600.00	165.00	5,940.00	18,540.00	
	รวมงานพื้นและตกแต่งผิวพื้น				12,600.00		5,940.00	18,540.00	
6.2.5 งานประตู-หน้าต่าง									
6.5.1.1	ประตู 1 (รายละเอียดระบุในแบบ)	1	ชุด	4,000.00	4,000.00	600.00	600.00	4,600.00	
6.5.1.2	ประตู 2 (รายละเอียดระบุในแบบ)	5	ชุด	2,500.00	12,500.00	300.00	1,500.00	14,000.00	
6.5.1.3	น1 ลูกบิดกระดกติดตาย	6	ชุด	1,300.00	7,800.00	0.00	0.00	7,800.00	รวมค่าแรงงาน
	รวมหมวดงานประตู-หน้าต่าง				24,300.00		2,100.00	26,400.00	
6.2.6 งานสุขภัณฑ์และอุปกรณ์									
6.2.6.1	โถล้างชักโครกแบบหมอน้ำพร้อมอุปกรณ์	4	ชุด	3,500.00	14,000.00	350.00	1,400.00	15,400.00	
6.2.6.2	อ่างล้างหน้า	3	ชุด	2,500.00	7,500.00	350.00	1,050.00	8,550.00	
6.2.6.3	ที่ใส่กระดาษชำระ	4	ชุด	350.00	1,400.00	90.00	360.00	1,760.00	

ประมาณราคาค่าก่อสร้าง โครงการปรับปรุงอาคารหอประชุมสถาบันการอาชีวศึกษาภาคตะวันออกเฉียงเหนือ 1
 สถานีก่อสร้าง ตำบลหาคดคำ อำเภอเมือง จังหวัดหนองคาย
 กลุ่มงาน สถาบันการอาชีวศึกษาภาคตะวันออกเฉียงเหนือ 1
 ประมาณราคาค่าก่อสร้างโดย วิทยาลัยเทคนิคหนองคาย
 สำนักงานคณะกรรมการการอาชีวศึกษา
 วันที่ 7 มิถุนายน 2567

แบบ ปร.4

ลำดับที่	รายการ	จำนวน	หน่วย	ราคาค่าวัสดุ		ค่าแรงงาน		รวมค่าวัสดุ และค่าแรงงาน	หมายเหตุ
				ราคาหน่วยละ	จำนวนเงิน	ราคาหน่วยละ	จำนวนเงิน		
6.2.6.4	สายฉีดชำระ	4	ชุด	350.00	1,400.00	90.00	360.00	1,760.00	
6.2.6.5	ตะแกรงกรองผงแสงตนเลส 2 นิ้ว	6	ชุด	300.00	1,800.00	120.00	720.00	2,520.00	
6.2.6.6	ก๊อกเตี้ย	1	ชุด	300.00	300.00	120.00	120.00	420.00	
6.2.6.7	กระจกเงา	1	ชุด	5,000.00	5,000.00	150.00	150.00	5,150.00	
6.2.6.8	ก๊อกเดี่ยวอ่างล้างหน้า	3	ชุด	250.00	750.00	90.00	270.00	1,020.00	
	รวมหมวดงานสุขภัณฑ์และอุปกรณ์				32,150.00		4,430.00	36,580.00	
6.2.7	งานทาสี								
6.2.7.1	สีรองพื้นภายนอก TOA หรือเทียบเท่า	86	ตร.ม	20.00	1,720.00	30.00	2,580.00	4,300.00	
6.2.7.2	สีภายนอก สีน้ำพลาสติก	86	ตร.ม	40.00	3,440.00	30.00	2,580.00	6,020.00	
	รวมหมวดงานทาสี				5,160.00		5,160.00	10,320.00	
6.3	หมวดงานระบบสุขาภิบาลอาคาร								
6.3.1	ท่อโสตริก PVCขนาด Ø4"	6	ท่อน	907.00	5,442.00	0.00	0.00	5,442.00	
6.3.2	ท่อน้ำทิ้ง PVCขนาด Ø3"	5	ท่อน	564.00	2,820.00	0.00	0.00	2,820.00	
6.3.3	ท่อน้ำประปา PVCขนาด Ø1"	13	ท่อน	65.00	845.00	0.00	0.00	845.00	
6.3.4	ท่อ PVCขนาด Ø 3/4"	8	ท่อน	49.00	392.00	0.00	0.00	392.00	
6.3.5	ค่าแรงงานติดตั้งระบบ ท่อ	1	เหมา			3,500.00	3,500.00	3,500.00	
6.3.6	บอลวาล์ว	1	ชุด	350.00	350.00	0.00	0.00	350.00	
6.3.7	ก๊อกน้ำ	1	ชุด	300.00	300.00	0.00	0.00	300.00	
6.3.8	บ่อพัก MH.	3	ชุด	1,000.00	3,000.00	550.00	1,650.00	4,650.00	
6.3.9	ท่อซีเมนต์ใยหิน ขนาดเส้นผ่าศูนย์กลาง 8"	4	ท่อน	550.00	2,200.00	450.00	1,800.00	4,000.00	
6.3.10	บ่อซีเมนต์ 3 ท่อน	1	ชุด	3,000.00	3,000.00	2,500.00	2,500.00	5,500.00	
6.3.11	ถังบำบัดสำเร็จรูป 600 ลิตร	1	ชุด	4,000.00	4,000.00	1,980.00	1,980.00	5,980.00	
	รวมหมวดงานระบบสุขาภิบาลอาคาร				22,349.00		11,430.00	33,779.00	

ประมาณราคาก่อสร้าง โครงการปรับปรุงอาคารหอประชุมสถาบันการอาชีวศึกษาภาคตะวันออกเฉียงเหนือ 1
 สถาบันก่อสร้าง ตำบลหาดคำ อำเภอเมือง จังหวัดหนองคาย
 กลุ่มงาน สถาบันการอาชีวศึกษาภาคตะวันออกเฉียงเหนือ 1
 ประมาณราคาก่อสร้างโดย วิทยาลัยเทคนิคหนองคาย
 สำนักคณะกรรมการการอาชีวศึกษา
 วันที่ 7 มิถุนายน 2567

แบบ ปร.4

ลำดับที่	รายการ	จำนวน	หน่วย	ราคาค่าวัสดุ		ค่าแรงงาน		รวมค่าวัสดุ และค่าแรงงาน	หมายเหตุ
				ราคาหน่วยละ	จำนวนเงิน	ราคาหน่วยละ	จำนวนเงิน		
6.4	หมวดงานระบบไฟฟ้า								
6.4.1	โคมไฟ LED หลอดเรสเซนซ์ ขนาด 1 x 18 w (หลอดกลม)	8	ชุด	350.00	2,800.00	115.00	920.00	3,720.00	
6.4.2	โคมไฟหลอดเรสเซนซ์ ขนาด 1 x 18w	1	ชุด	350.00	350.00	150.00	150.00	500.00	
6.4.3	พัดลมติดผนัง 16"	5	ชุด	2,000.00	10,000.00	500.00	2,500.00	12,500.00	
6.4.4	เต้ารับไฟคู่ 15 A ฝั่งในผนัง (ชนิดสามเต้ารับ)	5	ชุด	250.00	1,250.00	110.00	550.00	1,800.00	
6.4.5	สวิตช์ติดผนัง 10" แอมป์ ฝั่งในผนัง	7	ชุด	250.00	1,750.00	110.00	770.00	2,520.00	
6.4.6	สายไฟฟ้า	1	เมตร	5,000.00	5,000.00	3,000.00	3,000.00	8,000.00	
6.4.7	อุปกรณ์อื่น ๆ	1	ชุด	3,500.00	3,500.00	0.00	0.00	3,500.00	
6.4.7.1	เทพื้นสายไฟ, เสกฐี, พกพลาสติก								
6.4.7.2	ข้อต่อท่อ, ข้องอ, ล็อกกันดี และ บูซิง เป็นต้น								
	รวมหมวดงานระบบไฟฟ้า				24,650.00		7,890.00	32,540.00	
	รวมราคามหาหมวดงานทั้งหมด				306,932.00		108,517.00	415,449.00	

แบบเลขที่ -

ประมาณราคาก่อสร้าง โครงการปรับปรุงอาคารหอประชุมสถาบันการอาชีวศึกษาภาคตะวันออกเฉียงเหนือ 1
 สถานที่ก่อสร้าง ตำบลหาดคำ อำเภอเมือง จังหวัดหนองคาย
 กลุ่มงาน สถาบันการอาชีวศึกษาภาคตะวันออกเฉียงเหนือ 1
 สำนักงานคณะกรรมการการอาชีวศึกษา
 วันที่ 7 มิถุนายน 2567

แบบ ปร.4

ลำดับที่	รายการ	จำนวน	หน่วย	ราคาค่าวัสดุ		ค่าแรงงาน		รวมค่าวัสดุ และค่าแรงงาน	หมายเหตุ
				ราคาหน่วยละ	จำนวนเงิน	ราคาหน่วยละ	จำนวนเงิน		
7	ค่าครุภัณฑ์								
7.1	เครื่องปรับอากาศ 32,000 บีทียู (รวมติดตั้ง)	10	ชุด	43,000.00	430,000.00			430,000.00	
7.2	จอร์สภาพชบิมอเตอร์ไฟฟ้า ขนาดเส้นแวงมม 120 นิ้ว (รวมติดตั้ง)	5	จอ	15,300.00	76,500.00			76,500.00	
7.3	เครื่องมัลติมีเดียโปรเจคเตอร์ ระดับ XGA ขนาด 3,500 ANSI Lumens (รวมติดตั้ง)	5	เครื่อง	28,000.00	140,000.00			140,000.00	
7.4	กระดานไวท์บอร์ดขนาดไม่น้อยกว่า 1.20 x 4.80 เมตร (ไร้รอยต่อ, รวมติดตั้ง)	5	ชุด	15,000.00	75,000.00			75,000.00	
7.5	โต๊ะพนักเก้าอี้เก้าอี้ขา ขนาดกว้าง 75Xยาว 180Xสูง 75 เซนติเมตร ขาเหล็ก 1.2 นิ้ว หนา 1 มิลลิเมตร ขอบโครเมียม	100	ตัว	1,850.00	185,000.00			185,000.00	
7.6	เก้าอี้ห้องมีพนักพิง ขนาดไม่น้อยกว่า 45X60X95 ซม. ขาเหล็กหนา ขอบโครเมียม รองรับน้ำหนักได้ 100 กิโลกรัม	200	ตัว	1,250.00	250,000.00			250,000.00	
	รวมราคาค่าครุภัณฑ์				1,156,500.00			1,156,500.00	
	รวมราคาค่าวัสดุและค่าแรงงานเป็นเงินประมาณ				2,262,292.00		289,792.00	2,552,084.00	

ขอบเขตงาน (Terms of Reference : TOR)

งานจ้างปรับปรุงอาคารหอประชุมสถาบันการอาชีวศึกษาภาคตะวันออกเฉียงเหนือ ๑ จำนวน ๑ รายการ ด้วยวิธีประกวดราคาอิเล็กทรอนิกส์ (e-bidding)

๑. ความเป็นมา

ด้วยสถาบันการอาชีวศึกษาภาคตะวันออกเฉียงเหนือ ๑ เป็นหน่วยงานราชการประสานงานการศึกษา ระดับปริญญาตรีสายเทคโนโลยีหรือสายปฏิบัติการ สถานที่ตั้งเลขที่ ๓๐๖ หมู่ ๕ ภายในวิทยาลัยเทคนิคหนองคาย ตำบลโพธิ์ชัย อำเภอเมือง จังหวัดหนองคาย ในการนี้ เพื่อพัฒนาบุคลากรวิทยาลัยในสังกัดสถาบันการอาชีวศึกษาภาคตะวันออกเฉียงเหนือ ๑ จำนวน ๑๐ วิทยาลัย ประกอบด้วย ๑) วิทยาลัยเทคนิคหนองคาย ๒) วิทยาลัยอาชีวศึกษาหนองคาย ๓) วิทยาลัยเทคโนโลยีและอุตสาหกรรมการต่อเรือหนองคาย ๔) วิทยาลัยเทคนิคบึงกาฬ ๕) วิทยาลัยเทคนิคหนองบัวลำภู ๖) วิทยาลัยเทคนิคเลย ๗) วิทยาลัยอาชีวศึกษาเลย ๘) วิทยาลัยเทคนิคอุดรธานี ๙) วิทยาลัยอาชีวศึกษาอุดรธานี และ ๑๐) วิทยาลัยเทคนิคกาญจนาภิเษกอุดรธานี จึงมีความจำเป็นต้องจ้างปรับปรุงอาคารหอประชุมสถาบันการอาชีวศึกษาภาคตะวันออกเฉียงเหนือ ๑ เพื่อพัฒนาอาคารสถานที่ของวิทยาลัยเทคนิคหนองคาย แห่งที่ ๒ และมีพื้นที่ใช้สอยเพิ่มขึ้น รองรับการจัดกิจกรรมของนักศึกษาระดับปริญญาตรี ใช้เป็นที่ประชุมครูผู้สอนระดับปริญญาตรี ๑๑ สาขาวิชา ๒๔ กลุ่มการเรียนรู้ ใช้ในการจัดกิจกรรมการเรียนการสอน ในรายวิชาแกนกลางหมวดศึกษาทั่วไป ใช้เป็นสถานที่ในการจัดสอบวัดผลสัมฤทธิ์ทางการเรียนของนักศึกษาระดับปริญญาตรีสายเทคโนโลยีหรือสายปฏิบัติการ และบุคคลภายนอกที่มาขอใช้สถานที่ของสถาบันการอาชีวศึกษาภาคตะวันออกเฉียงเหนือ ๑

๒. วัตถุประสงค์

๒.๑ เพื่อปรับปรุงอาคารหอประชุมสถาบันฯ ให้มีห้องเพียงพอสำหรับการจัดกิจกรรมต่าง ๆ ของนักศึกษาระดับปริญญาตรีสายเทคโนโลยีหรือสายปฏิบัติการ อยู่ในสภาพที่พร้อมใช้งานได้อย่างมีประสิทธิภาพ

๒.๒ เพื่อให้อาคารหอประชุมสถาบันฯ มีบรรยากาศและสภาพแวดล้อมที่ส่งเสริมในการจัดกิจกรรมต่าง ๆ ของนักศึกษาระดับปริญญาตรีสายเทคโนโลยีหรือสายปฏิบัติการ

๓. คุณสมบัติของผู้ยื่นข้อเสนอ

๓.๑ มีความสามารถตามกฎหมาย

๓.๒ ไม่เป็นบุคคลล้มละลาย

๓.๓ ไม่อยู่ระหว่างเลิกกิจการ

๓.๔ ไม่เป็นบุคคลซึ่งอยู่ระหว่างถูกระงับการยื่นข้อเสนอหรือทำสัญญากับหน่วยงานของรัฐไว้ชั่วคราว เนื่องจากเป็นผู้ที่ไม่ผ่านเกณฑ์การประเมินผลการปฏิบัติงานของผู้ประกอบการตามระเบียบที่รัฐมนตรีว่าการกระทรวงการคลังกำหนดตามที่ประกาศเผยแพร่ในระบบเครือข่ายสารสนเทศของกรมบัญชีกลาง

/๓.๕ ไม่เป็นบุคคล...

๓.๕ ไม่เป็นบุคคลซึ่งถูกระบุชื่อไว้ในบัญชีรายชื่อผู้ทำงานและได้แจ้งเวียนชื่อให้เป็นผู้ทำงานของหน่วยงานของรัฐในระบบเครือข่ายสารสนเทศของกรมบัญชีกลาง ซึ่งรวมถึงนิติบุคคลที่ผู้ทำงานเป็นหุ้นส่วนผู้จัดการ กรรมการผู้จัดการ ผู้บริหาร ผู้มีอำนาจในการดำเนินงานในกิจการของนิติบุคคลนั้นด้วย

๓.๖ มีคุณสมบัติและไม่มีลักษณะต้องห้ามตามที่คณะกรรมการนโยบายการจัดซื้อจัดจ้างและการบริหารพัสดุภาครัฐกำหนดในราชกิจจานุเบกษา

๓.๗ เป็นนิติบุคคล ผู้มีอาชีพรับจ้างงานที่ประกวดราคาอิเล็กทรอนิกส์ดังกล่าว

๓.๘ ไม่เป็นผู้มีผลประโยชน์ร่วมกันกับผู้ยื่นข้อเสนอรายอื่นที่เข้ายื่นข้อเสนอให้แก่ สถาบันการอาชีวศึกษา ภาคตะวันออกเฉียงเหนือ ๑ ณ วันประกาศประกวดราคาอิเล็กทรอนิกส์ หรือไม่เป็นผู้กระทำการอันเป็นการขัดขวางการแข่งขันอย่างเป็นธรรมในการประกวดราคาอิเล็กทรอนิกส์ครั้งนี้

๓.๙ ไม่เป็นผู้ได้รับเอกสิทธิ์หรือความคุ้มกัน ซึ่งอาจปฏิเสธไม่ยอมขึ้นศาลไทย เว้นแต่รัฐบาลของผู้ประสงค์จะเสนอราคาได้มีคำสั่งให้สละสิทธิ์ความคุ้มกันเช่นนั้น

๓.๑๐ ผู้ยื่นข้อเสนอต้องลงทะเบียนในระบบจัดซื้อจัดจ้างภาครัฐด้วยอิเล็กทรอนิกส์ (e-Government Procurement : e-GP) ของกรมบัญชีกลาง

๓.๑๑ ผู้ยื่นข้อเสนอซึ่งได้รับคัดเลือกเป็นคู่สัญญาต้องลงทะเบียนในระบบจัดซื้อจัดจ้างภาครัฐด้วยอิเล็กทรอนิกส์ (e-Government Procurement : e-GP) ของกรมบัญชีกลาง

๓.๑๒ ผู้ยื่นข้อเสนอต้องมีผลงานก่อสร้างประเภทเดียวกับงานที่ประกวดราคาจ้างก่อสร้างในวงเงินไม่น้อยกว่า ๑,๓๘๓,๓๐๐.- บาท (หนึ่งล้านสามแสนแปดหมื่นสามพันสามร้อยบาทถ้วน) และเป็นผลงานที่เป็นคู่สัญญาโดยตรงกับหน่วยงานของรัฐหรือหน่วยงานเอกชนที่สถาบันฯ เชื้อถือ ซึ่งสัญญางานดังกล่าวต้องเป็นผลงานในสัญญาเดียวกันเท่านั้น และในการยื่นเสนอผลงานผู้ยื่นข้อเสนอต้องยื่นเสนอสำเนาหนังสือรับรองผลงานก่อสร้าง พร้อมสำเนาคู่สัญญา และสำเนาบัญชีแสดงปริมาณงานและราคาวัสดุก่อสร้าง (BOQ.) ของงานตามหนังสือรับรองผลงาน พร้อมทั้งรับรองสำเนาถูกต้อง

๓.๑๓ สถาบันฯ ทรงไว้ซึ่งที่จะไม่รับราคาต่ำสุด หรือราคาหนึ่งราคาใด หรือราคาที่เสนอทั้งหมดก็ได้ และอาจพิจารณาเลือกจ้างในจำนวน หรือขนาด หรือเฉพาะรายการหนึ่งรายการใด หรืออาจจะยกเลิกการประกวดราคาอิเล็กทรอนิกส์โดยไม่พิจารณาจัดจ้างเลยก็ได้ สุดแต่จะพิจารณา ทั้งนี้ เพื่อประโยชน์ของทางราชการเป็นสำคัญ และถือว่าการตัดสินใจของสถาบันฯ เป็นเด็ดขาด ผู้ยื่นข้อเสนอจะเรียกร้องค่าใช้จ่าย หรือค่าเสียหายใด ๆ มิได้ รวมทั้งสถาบันฯ จะพิจารณายกเลิกการประกวดราคาอิเล็กทรอนิกส์และลงโทษผู้ยื่นข้อเสนอเป็นผู้ทำงานไม่ว่าจะเป็นผู้ยื่นข้อเสนอที่ได้รับการคัดเลือกหรือไม่ก็ตาม หากมีเหตุที่เชื่อถือไม่ได้ยื่นข้อเสนอกระทำการโดยไม่สุจริต เช่น การเสนอเอกสารอันเป็นเท็จ หรือใช้ชื่อบุคคลธรรมดา หรือนิติบุคคลอื่นมาเสนอราคาแทน เป็นต้น

๔. แบบรูปรายการงานก่อสร้างและรายละเอียดคุณลักษณะเฉพาะ

๔.๑ แบบรูปและรายละเอียดของงานจ้างปรับปรุงอาคารหอประชุมสถาบันการอาชีวศึกษาภาคตะวันออกเฉียงเหนือ ๑ ประกอบด้วย (ตามเอกสารแนบท้าย)

- แบบแสดงราคาปริมาณงาน ปร.๔, ปร.๕
- แบบรูปรายการก่อสร้าง

ผู้เสนอราคาจะต้องศึกษาแบบก่อสร้าง รายการประกอบแบบ เงื่อนไข และข้อกำหนดระยะเวลาต่าง ๆ ให้เป็นที่เข้าใจอย่างแจ่มแจ้ง หากไม่เข้าใจให้ติดต่อสอบถามผู้ว่าจ้าง รวมทั้งการตรวจสอบสภาพจริงของสถานที่ก่อสร้าง และไม่ว่ากรณีใดก็ตาม เมื่อผู้เสนอราคาได้เสนอราคาแล้ว จะยกข้อเรียกร้องหรือข้ออ้างโดยอาศัยเหตุจากการละเลยไม่อ่านหรือทำความเข้าใจ หรืออ้างความสำคัญผิดในความหมายของข้อความต่าง ๆ ในการประกวดราคาครั้งนี้ไม่ได้

๔.๒ รายละเอียดคุณลักษณะเฉพาะครุภัณฑ์

๔.๒.๑ เครื่องปรับอากาศแบบแยกส่วนชนิดติดผนังไม่ต่ำกว่า ๓๒,๐๐๐ BTU/ชม. ชนิดใช้รีโมทพร้อมค่าติดตั้ง

๔.๒.๑.๑ รายละเอียดทั่วไป

- เป็นเครื่องปรับอากาศแบบแยกส่วน ชนิดติดผนังไม่ต่ำกว่า ๓๒,๐๐๐ BTU/ชม. ชนิดใช้รีโมท แต่ละชุด ประกอบด้วย
- เครื่องระบายความร้อน
- เครื่องส่งความเย็น

๔.๒.๑.๒ รายละเอียดทางเทคนิค

(๑) เครื่องระบายความร้อน

- ตัวถังประกอบด้วยแผ่นเหล็กหนาผ่านกรรมวิธีเคลือบกันสนิมเรียบร้อยและทนทาน
- คอมเพรสเซอร์เป็นแบบโรตารีหรือแบบลูกสูบ ใช้กับไฟฟ้า ๒๓๐ โวลท์ ๕๐ ไซเคิล ๓ เฟส ใช้กับระบบน้ำยา R-๓๒ รักษาสิ่งแวดล้อม
- อุปกรณ์ควบคุมเครื่องระบายความร้อนจะต้องประกอบด้วยรีเลย์ คาปาซิเตอร์ โฟเทรนเซียร์ รีเลย์สตาร์ท แมกเนติก คอนแทรกเตอร์ และไทมเมอร์เป็นอย่างน้อย
- ท่อน้ำยาเครื่องปรับอากาศใช้วัสดุเป็นทองแดงแท้ ๑๐๐% และภายในท่อได้รับการออกแบบให้ช่วยถ่ายเทความร้อนได้ดีกว่ารูปแบบปกติถึง ๓๐-๕๐%
- มอเตอร์พัดลมระบายความร้อนเป็นแบบหล่อเส้นถาวร

๔.๒.๑.๓ เครื่องส่งลมเย็น

- สามารถติดตั้งได้ในแบบผนัง
- สามารถปรับแรงลมได้ ๓ ระดับ (Hi-Med-Low)

/ระบบกระจายความเย็น...

- ระบบกระจายความเย็นด้วยบานสวิงอัตโนมัติ เลือกปรับรูปแบบทิศทางได้ถึง ๔ ทิศทาง
- ชุดควบคุมอุณหภูมิ และควบคุมความเร็วรอบพัดลม แยกติดตั้งอิสระจากเครื่อง (รีโมท)

๔.๒.๑.๔ รายละเอียดอื่น ๆ

- รับประกันอุปกรณ์ทุกชิ้นส่วน พร้อมบริการตรวจเช็ค เป็นเวลาไม่ต่ำกว่า ๒ ปี
- มอเตอร์คอมเพรสเซอร์รับประกัน ๕ ปี
- การันตีการประหยัดพลังงานเบอร์ด้วยฉลากเบอร์ ๕
- ผ่านการรับรองมาตรฐาน ISO ๙๐๐๑-๒๐๐๘
- มีคู่มือการใช้งาน จำนวน ๑ ชุด

๔.๒.๒ จอรับภาพ ชนิดมอเตอร์ไฟฟ้า ขนาดเส้นทแยงมุม ๑๒๐ นิ้ว

คุณลักษณะของครุภัณฑ์

- เป็นจอรับภาพแบบควบคุมการขึ้นลงและหมุนเก็บด้วยมอเตอร์ไฟฟ้าที่ให้เสียงเงียบ และเคลื่อนตัวราบเรียบ
- มอเตอร์ไฟฟ้าเป็นชนิดที่สามารถควบคุมการเลื่อนจอขึ้นได้ทุกตำแหน่งและหยุดอัตโนมัติ เมื่อเลื่อนขึ้นสุด-ลงสุด
- มีสวิทช์ควบคุมการขึ้นลงของจอภาพได้ (POSITION CONTROL SWITCH) เพื่อควบคุมการหยุดของจอภาพได้ทุกตำแหน่ง
- เนื้อจอสีขาว (MATT WHITE) ทำจากวัสดุ FIBER GLASS ด้านหลังเคลือบสีต้านทานต่อการฉีกขาด ป้องกันการติดไฟและสามารถทำความสะอาดได้
- มีขนาดเส้นทแยงมุมจอไม่น้อยกว่า ๑๒๐ นิ้ว หรือดีกว่า
- กระจกจอออกแบบให้สามารถติดตั้งได้ทั้งแบบยึดกับผนังหรือแขวนเพดานได้
- มีสวิทช์ควบคุมแบบมีสายใช้งานร่วมกับรีโมทแบบไร้สาย (รีโมทมี 2 ชนิด คือ IR (Infared Reciever) หรือ ชนิด RF (Radio Frequency) โดยให้เลือกอย่างใดอย่างหนึ่ง เป็นอุปกรณ์เสริม)
- ตัวรับสัญญาณไร้สายทั้งแบบ IR (Infared Reciever) และ RF (Radio Frequency) มีตัวรับสัญญาณอยู่ในกล่องเดียวกัน
- สามารถใช้ไฟฟ้า ๒๒๐ Volt ๕๐ Hz
- รับประกันคุณภาพเป็นระยะเวลาไม่น้อยกว่า ๑ ปี
- เป็นของแท้ของใหม่ไม่เคยใช้งานมาก่อนไม่เป็นของเก่าเก็บ
- มีคู่มือการใช้งาน จำนวน ๑ ชุด

๔.๒.๓ เครื่องมัลติมีเดียโปรเจคเตอร์ ระดับ XGA ขนาด ๓,๕๐๐ ANSI Lumens รวมติดตั้ง

คุณลักษณะของครุภัณฑ์

- ความสว่าง ๓,๕๐๐ ANSI Lumens
- ความละเอียด ๑,๒๘๐ x ๘๐๐ Px (WXGA)
- ค่า Contrast ๒๐,๐๐๐ : ๑
- ขนาดภาพ ๒๗-๓๐๐ นิ้ว
- อายุการใช้งานของหลอดภาพ ๖,๐๐๐/๑๐,๐๐๐/๑๕,๐๐๐ Hours
- ขนาดเครื่อง ๓๑๓ x ๒๔๐ x ๑๑๓.๗ mm.
- การรับประกันตัวเครื่อง ๓ ปี Onsite pick up หลอดภาพ ๑ ปี หรือ ๑,๐๐๐ ชม.
- เป็นของแท้ของใหม่ไม่เคยใช้งานมาก่อนไม่เป็นของเก่าเก็บ
- มีคู่มือการใช้งาน จำนวน ๑ ชุด

๔.๒.๔ แก้อั้วเหล็กบุนวม ขาเหล็กชุบโครเมียม

คุณลักษณะของครุภัณฑ์

- เป็นแก้อั้วบุนวมมีพนักพิง ขาเหล็กชุบโครเมียม หรือดีกว่า
- เป็นของใหม่ที่ยังไม่เคยผ่านการใช้งานมาก่อน ส่วนประกอบทั้งหมดต้องมีคุณภาพดี มั่นคง แข็งแรง ตามมาตรฐานที่จำหน่ายในท้องตลาด
- ขนาด ไม่น้อยกว่า ๔๕ x ๖๐ x ๙๕ ซม.
- โครงเหล็กขนาด ไม่น้อยกว่า ๓/๔ x ๓/๔ นิ้ว หนา ๑.๒ มิลลิเมตร ชุบโครเมียม หรือดีกว่า
- มีปุ่มที่ปลายขาแก้อั้วเพื่อป้องกันการลื่นและรอยขีดข่วนที่พื้น
- รับน้ำหนักได้ไม่น้อยกว่า ๑๐๐ กิโลกรัม
- รับประกันสินค้าไม่น้อยกว่า ๑ ปีจากการใช้งานปกติทั่วไป

๔.๒.๕ กระดานไวท์บอร์ด ขนาดไม่น้อยกว่า ๑.๒๐ x ๔.๘๐ เมตร (ไร้รอยต่อ)

คุณลักษณะของครุภัณฑ์

- กระดานไวท์บอร์ด ผลิตจากแผ่นกระดานทำจากเยื่อใยไม้อัดแน่น ด้วยความร้อนสูงขัดผิวหน้าเรียบทั้งสองด้าน ขึ้นรูปยาวตลอดทั้งแผ่นเป็นแผ่นเดียวโดยไม่ต่อแผ่นไม้
- ด้านหน้าฉีกด้วยแผ่นผิวหน้ากระดาน ซึ่งเป็นแผ่นพลาสติกสังเคราะห์ สำหรับใช้ทำผิวหน้ากระดานโดยเฉพาะ Matte & Anti-glare Surface ชนิดสีขาวด้าน ไม่มีเงาสะท้อนภาพ ไม่มีจุดสะท้อนดวงไฟ Hotspot
- เพื่อป้องกันการยุบและโก่งตัว ด้านหลังกระดานต้องมีการเสริมวัสดุ EASTERN TAPE หรือแบบอื่นที่ดีกว่า
- ด้านหลังกระดาน ปิดผนึกด้วยสติ๊กเกอร์ PVC เพื่อป้องกันความชื้นตลอดทั้งแผ่น

/ใช้สำหรับเขียน...

- ใช้สำหรับเขียนและใช้เป็นจอร์รับภาพได้ในแผ่นเดียวกัน
 - ใช้ร่วมกับปากกาไวท์บอร์ดไร้ฝุ่น เพื่อสุขภาพ ได้เป็นอย่างดี
 - กรอบกระดานไวท์บอร์ด เป็นกรอบอลูมิเนียมอบสีขาว ขนาด ๒๕.๔ X ๕๐ มม. หน้า ๑.๒ มม. หรือดีกว่า ได้รับมาตรฐาน มอก. ๒๘๔-๒๕๓๐ เป็นอย่างน้อย โดยมีเอกสารประกอบหนังสือ ยืนยันจากผู้ผลิต
 - มีรางซอลัก ยาวตลอดแผ่นกระดาน และมีกันชนหัวท้าย
- ๔.๒.๖ โตะพับหน้าโฟเมก้าสีขาว กว้าง ๗๕ ซม. x ยาว ๑๘๐ ซม. X สูง ๗๕ ซม.
- โตะพับอเนกประสงค์ หน้า โฟเมก้าขาว หรือดีกว่า
 - เป็นของใหม่ที่ยังไม่เคยผ่านการใช้งานมาก่อน ส่วนประกอบทั้งหมดต้องมีคุณภาพดี มั่นคง แข็งแรง ตามมาตรฐานที่จำหน่ายในท้องตลาด
 - หน้าโตะโฟเมก้าขาว กันน้ำ ทนร้อน และรอยขีดข่วนได้ดี หน้าไม่น้อยกว่า ๒๕ มม.
 - ขอบโตะปิดด้วยPVC ป้องกันการกระแทก อัดกาวกันน้ำอย่างดี มีเหล็กคานรับน้ำหนักหน้าโตะ
 - โครงขาเหล็กพับได้ ผลิตจากเหล็กแป๊บขนาด ๑.๒ นิ้ว หน้า ๑ มิลลิเมตร ชูโครเมียม หรือดีกว่า
 - ขาโตะมีเหล็กคาคกลางเชื่อมยึดติดระหว่างขาข้างทั้งสองข้าง
 - ขนาดไม่น้อยกว่า กว้าง ๗๕ ซม. x ยาว ๑๘๐ ซม. X สูง ๗๕ ซม.
 - มีปุ่มปรับระดับที่ปลายขาโตะ ๔ จุด เพื่อป้องกันการลื่นและรอยขีดข่วนที่พื้น
 - รับประกันอุปกรณ์และอะไหล่ไม่น้อยกว่า ๑ ปี
- ๔.๓ ข้อกำหนดเพิ่มเติมอื่น ๆ (ตามเอกสารแนบท้าย)

๕. สถานที่ส่งมอบ

ส่งมอบ ณ สถาบันการอาชีวศึกษาภาคตะวันออกเฉียงเหนือ ๑ ตำบลหาดคำ อำเภอเมืองหนองคาย จังหวัดหนองคาย

๖. ระยะเวลาดำเนินการ

๖.๑ กำหนดเวลาดำเนินการแล้วเสร็จ ภายใน ๑๒๐ วัน นับถัดจากวันที่ได้รับหนังสือแจ้งจากสถาบันฯ ให้เริ่มทำงาน

๖.๒ ราคาที่เสนอจะต้องเสนอกำหนดยื่นราคาไม่น้อยกว่า ๑๖๐ วัน ตั้งแต่วันเสนอราคาโดยภายใน กำหนดยื่นราคา ผู้ยื่นข้อเสนอต้องรับผิดชอบราคาที่ตนได้เสนอไว้ และจะถอนการเสนอราคามีได้

๗. การส่งมอบและการชำระเงิน

๗.๑ รายละเอียดของงวดงานสำหรับการส่งมอบงาน (ตามเอกสารแนบท้าย)

๗.๒ ในการส่งมอบงาน ต้องจัดทำรายงานการส่งมอบงาน เพื่อเป็นเอกสารประกอบการตรวจรับของ คณะกรรมการตรวจการจ้างสถาบันฯ ตกลงชำระเงินทั้งหมด เมื่อสถาบันฯ ได้รับมอบสิ่งของ และมีการดำเนินการต่าง ๆ ตามที่กำหนดไว้ถูกต้องครบถ้วน และผ่านการพิจารณาจากคณะกรรมการตรวจรับพัสดุแล้ว

๘. การรับประกันความชำรุดบกพร่อง

ต้องรับประกันความชำรุดบกพร่องภายในระยะเวลาไม่น้อยกว่า ๑ ปี นับถัดจากวันที่สถาบันฯ ได้รับมอบงาน โดยต้องรีบจัดการซ่อมแซมแก้ไขให้ใช้การได้ดีดังเดิมภายใน ๗ วัน นับถัดจากวันที่ได้รับแจ้งความชำรุดบกพร่อง

๙. วงเงินงบประมาณในโครงการและราคากลางในการก่อสร้าง

- วงเงินงบประมาณสำหรับดำเนินการ จำนวนเงิน ๒,๗๖๖,๖๐๐.- บาท (สองล้านเจ็ดแสนหกหมื่นหกพันหกร้อยบาทถ้วน)

- ราคากลางงานก่อสร้าง จำนวนเงิน ๒,๙๗๕,๓๐๐.-บาท (สองล้านเจ็ดแสนเก้าหมื่นห้าพันสามร้อยบาทถ้วน)

๑๐. หลักเกณฑ์และสิทธิในการพิจารณา

๑๐.๑ การพิจารณาผลการยื่นข้อเสนอประกวดราคาอิเล็กทรอนิกส์ครั้งนี้ สถาบันฯ จะพิจารณาตัดสินโดยใช้หลักเกณฑ์

- หลักเกณฑ์ราคา
- หลักเกณฑ์ราคาประกอบเกณฑ์อื่น

๑๐.๒ การพิจารณาผู้ชนะการยื่นข้อเสนอ

(ก) กรณีใช้หลักเกณฑ์ราคาการพิจารณาผู้ชนะการยื่นข้อเสนอ สถาบันฯ จะพิจารณาจาก

- ราคารวม
- ราคาต่อรายการ
- ราคาต่อหน่วย

(ข) กรณีใช้หลักเกณฑ์ราคาประกอบเกณฑ์อื่นในการพิจารณาผู้ชนะการยื่นข้อเสนอ สถาบันฯ จะพิจารณาโดยให้คะแนนตามปัจจัยหลักและน้ำหนักที่กำหนด ดังนี้

- | | |
|--|--------------------------------|
| (๑) ราคาที่ยื่นข้อเสนอ (Price) | กำหนดน้ำหนักเท่ากับร้อยละ..... |
| (๒) ต้นทุนของพัสดุนั้นตลอดอายุการใช้งาน | กำหนดน้ำหนักเท่ากับร้อยละ..... |
| (๓) มาตรฐานของสินค้าหรือบริการ | กำหนดน้ำหนักเท่ากับร้อยละ..... |
| (๔) บริการหลังการขาย | กำหนดน้ำหนักเท่ากับร้อยละ..... |
| (๕) พัสดุที่รัฐต้องการส่งเสริมหรือสนับสนุน | กำหนดน้ำหนักเท่ากับร้อยละ..... |
| (๖) การประเมินผลการปฏิบัติงานของผู้ประกอบการ | กำหนดน้ำหนักเท่ากับร้อยละ..... |
| (๗) ข้อเสนอด้านเทคนิคหรือข้อเสนออื่น ๆ | กำหนดน้ำหนักเท่ากับร้อยละ..... |

/๑๑. รายละเอียด...

๑๑. รายละเอียดเพิ่มเติมอื่น ๆ

๑๑.๑ ในการยื่นเอกสารประกวดราคาด้วยวิธีการทางอิเล็กทรอนิกส์ ผู้ยื่นข้อเสนอต้องส่งรายการละเอียดคุณลักษณะเฉพาะ (ที่ยื่นข้อเสนอเป็นผู้จัดทำ) และแคตตาล็อก (ถ้ามี) และแบบรูปรายการ (ถ้ามี) ให้แก่ สถาบันฯ เพื่อให้ประกอบการพิจารณา ตามเงื่อนไขเอกสารประกวดราคาข้อ ๓

๑๑.๒ ผู้สนใจต้องการทราบรายละเอียดเพิ่มเติมเกี่ยวกับสถานที่หรือแบบรูปรายการละเอียดขอบเขตงานรายละเอียดคุณลักษณะเฉพาะ โปรดสอบถามมายัง สถาบันฯ ผ่านทาง E-mail Address : ivene.nk@gmail.com หรือช่องทางตามที่ กรมบัญชีกลางกำหนด หรือหมายเลขโทรศัพท์/โทรสาร : ๐-๔๒๔๑-๑๔๔๕, โทรศัพท์ : ๐๘๗-๒๑๗๗๓๐๓



ข้อกำหนดเพิ่มเติมอื่น ๆ โครงการจ้างปรับปรุงอาคารเรียนคณะเทคโนโลยี สถาบันการอาชีวศึกษาภาคตะวันออกเฉียงเหนือ ๑

๑. การจัดทำเอกสาร

๑.๑ ผู้รับจ้างต้องจัดทำรายงานประจำวัน และ/หรือรายงานประจำสัปดาห์ เมื่อผู้ควบคุมงานหรือคณะกรรมการตรวจการจ้างได้แจ้งให้ทราบ

๑.๒ เมื่อดำเนินงานไปแล้ว ถ้างานที่ทำได้จริงแตกต่างไปจากแผนการดำเนินงานที่เสนอ ผู้รับจ้างต้องปรับแผนการดำเนินงานให้สอดคล้องกับงานที่ทำได้จริง

๑.๓ ผู้รับจ้างต้องจัดทำรายงานสรุปความก้าวหน้าของงาน (Progress Report) เสนอต่อ สถาบันฯ โดยจัดทำตามระยะเวลาที่ผู้ควบคุมงานหรือคณะกรรมการตรวจการจ้างกำหนด ทั้งนี้ ข้อมูลที่แสดงในรายการอย่างน้อยต้องครอบคลุมรายละเอียดของ

๑.๓.๑ งานที่ทำ

๑.๓.๒ ภาพถ่ายของงาน

๑.๓.๓ อัตราความก้าวหน้าของงาน

๑.๓.๔ การเปรียบเทียบงานที่ทำได้จริงกับแผนงาน

๑.๓.๕ งานด้านเอกสารที่ได้ดำเนินการ

๑.๓.๖ รายละเอียดอื่น ๆ ที่จำเป็น หรือตามที่ผู้ควบคุมงานหรือคณะกรรมการตรวจการจ้างได้แจ้งให้ทราบ

๑.๔ ผู้รับจ้างต้องจัดทำแบบติดตั้ง (Shop Drawing) หรือเอกสารแสดงรายละเอียดวิธีติดตั้ง หรืออื่น ๆ ที่จำเป็น เพื่อขออนุมัติจากสถาบันฯ และจะต้องได้รับการอนุมัติจากสถาบันฯ จึงจะสามารถดำเนินการได้

๑.๕ ผู้รับจ้างต้องเสนอเอกสารข้อมูล/ตัวอย่าง ซึ่งแสดงคุณลักษณะหรือคุณสมบัติของวัสดุ อุปกรณ์ และครุภัณฑ์ต่าง ๆ ที่จัดหามาใช้งาน เพื่อขออนุมัติจากสถาบันฯ และต้องได้รับการอนุมัติจากสถาบันฯ จึงจะสามารถใช้งานได้

๑.๖ เมื่อดำเนินงานแล้วเสร็จ ผู้รับจ้าง ต้องส่งมอบเอกสารตามรายการต่อไปนี้ให้แก่ สถาบันฯ

๑.๖.๑ รายละเอียดคุณลักษณะ หรือ แคตตาล็อก หรือเอกสารอื่นใด ๆ ที่แสดงข้อมูลด้านเทคนิคของวัสดุ อุปกรณ์ และครุภัณฑ์ที่ติดตั้งทั้งหมด

๑.๖.๒ รายชื่อผู้จำหน่าย (หรือ ตัวแทนจำหน่าย หรือ ผู้ผลิต) วัสดุ อุปกรณ์ และครุภัณฑ์ ที่ติดตั้งทั้งหมด พร้อมชื่อผู้ติดต่อ ที่อยู่ หมายเลขโทรศัพท์ หมายเลขโทรสาร และไปรษณีย์อิเล็กทรอนิกส์

/๒. การจัดการสถานที่...

๒. การจัดการสถานที่ก่อสร้าง

๒.๑ สำหรับบุคลากรและคนงานของผู้รับจ้าง ซึ่งเข้ามาปฏิบัติงานนั้น สถาบันฯ **ไม่อนุญาต** ให้พักอาศัยภายในพื้นที่ของสถาบันฯ

๒.๒ การปลูกสร้างสำนักงานสนาม รวมทั้งการปลูกสร้างสำนักงานสนามให้แก่ผู้ควบคุมงานและสถาบันฯ รวมถึงโรงเก็บวัสดุ โรงเรือนเพื่อปฏิบัติงาน ห้องน้ำ ห้องส้วมของบุคลากรและคนงาน ถึงเก็บน้ำสำรอง และสิ่งปลูกสร้างใด ๆ เพื่อใช้ในงานก่อสร้างนั้น ผู้รับจ้างต้องจัดให้เป็นสัดส่วน โดยต้องวางผังสิ่งปลูกสร้างดังกล่าวข้างต้นโดยจัดให้มีรั้วรอบมิดชิด และต้องเสนอขอความเห็นชอบต่อสถาบันฯ ก่อนดำเนินการ

๒.๔ การใช้เส้นทางเข้า-ออก สำหรับขนส่งวัสดุและอุปกรณ์เข้าไปในพื้นที่ก่อสร้าง ผู้รับจ้างต้องขออนุมัติใช้จากสถาบันฯ ก่อนดำเนินการ

๒.๕ ผู้รับจ้างต้องจัดให้มีมาตรการต่าง ๆ ซึ่งได้รับความเห็นชอบจากสถาบันฯ เพื่อสร้างความปลอดภัยและความสงบเรียบร้อยในบริเวณพื้นที่ก่อสร้าง (เช่น การทำรั้วชั่วคราวล้อมรอบบริเวณพื้นที่ก่อสร้าง การจัดพนักงานรักษาความปลอดภัย) ตลอดจนถึงการติดตามควบคุม เพื่อให้การปฏิบัติงานเป็นไปตามมาตรการที่ได้กำหนดไว้

๒.๖ สำหรับสถานที่ก่อสร้าง บุคคล และการปฏิบัติงาน ผู้รับจ้างต้องมีมาตรการที่เกี่ยวกับความปลอดภัย สุขอนามัยและสิ่งแวดล้อมตามที่กฎหมายกำหนด โดยต้องเสนอให้สถาบันฯ พิจารณาก่อนดำเนินการ

๒.๗ เศษวัสดุ ขยะ หรือสิ่งอื่นใด ซึ่งเกิดจากการก่อสร้างและการปฏิบัติงาน ผู้รับจ้างเป็นผู้รับผิดชอบการขนย้ายออกจากพื้นที่ก่อสร้างและพื้นที่ของสถาบันฯ

๓. การดำเนินงานทั่วไป

๓.๑ ผู้รับจ้างต้องดำเนินการใด ๆ ในขอบเขตความรับผิดชอบตามสัญญาให้ครบถ้วน และต้องดำเนินการให้ถูกต้องสอดคล้องกับบทบัญญัติของกฎหมายที่เกี่ยวข้องทั้งหมด

๓.๒ ผู้รับจ้างเป็นผู้ออกค่าใช้จ่ายในการจัดหาแรงงาน วัสดุ อุปกรณ์ เครื่องมือ ครุภัณฑ์ และสิ่งจำเป็นทุกชนิด เพื่อดำเนินงานให้แล้วเสร็จอย่างมีคุณภาพ มีความปลอดภัยในการทำงาน และทันตามกำหนดเวลาของสัญญา

๓.๓ ผู้รับจ้างต้องรื้อถอนหรือขนย้ายวัสดุ อุปกรณ์ที่เป็นอุปสรรคต่อการดำเนินงาน โดยต้องจัดทำบัญชีรายการวัสดุและอุปกรณ์หลักที่ได้จากการรื้อถอน (ถ้ามี) เพื่อแสดงและส่งมอบคืน ยกเว้นเศษปูน อิฐหัก เศษวัสดุ อุปกรณ์เดิมที่เกิดจากการรื้อถอน หรือขยะอื่น ๆ ให้ขนไปทิ้งนอกพื้นที่ของสถาบันฯ

๓.๔ การขนส่งวัสดุอุปกรณ์ หรือสิ่งใด ๆ สำหรับการปฏิบัติงานตามสัญญา รวมทั้งการขนย้ายเศษวัสดุ ขยะหรือสิ่งอื่นใด ๆ ผ่านบริเวณพื้นที่ก่อสร้าง พื้นที่ข้างเคียง ถนนเส้นทางเข้า-ออก และพื้นที่ใด ๆ ก็ตามที่เกี่ยวข้องกับการปฏิบัติงานตามสัญญา หากทำให้บริเวณดังกล่าวเกิดความสกปรก ผู้รับจ้างต้องทำความสะอาดทันที เพื่อมิให้เกิดผลกระทบกับสถาบันฯ และหน่วยงานข้างเคียง

๓.๕ ผู้รับจ้างต้องดูแลความปลอดภัยระหว่างดำเนินงาน เพื่อป้องกันอันตรายหรือความเสียหายใด ๆ ที่อาจเกิดขึ้นต่อชีวิตและทรัพย์สินภายในพื้นที่ทำงานและบริเวณใกล้เคียงโดยรอบ โดยต้องเป็นผู้รับผิดชอบค่าใช้จ่ายในการดูแลความปลอดภัยและความเสียหายใด ๆ ที่เกิดขึ้น

๓.๖ ผู้รับจ้างต้องรับผิดชอบต่อความเสียหายใด ๆ อันเนื่องมาจากการดำเนินงานก่อสร้างหรือการปฏิบัติงานตามสัญญา ที่อาจเกิดขึ้นต่อทรัพย์สิน สาธารณูปโภค และสาธารณูปการของสถาบันฯ ทั้งภายในและภายนอกพื้นที่ก่อสร้าง หรือทรัพย์สินส่วนกลางของพื้นที่ ซึ่งสถาบันฯ ที่ตั้งอยู่ โดยต้องรับผิดชอบต่อความเสียหายที่อาจเกิดขึ้นทุกกรณี

๓.๗ ผู้รับจ้างต้องปฏิบัติตามกฎหมายคุ้มครองแรงงาน ประกาศกระทรวงแรงงานและสวัสดิการสังคม และกฎหมายอื่น ๆ ที่เกี่ยวข้องกับการก่อสร้างอย่างเคร่งครัด

๔. การดำเนินงานด้านการก่อสร้าง

๔.๑ วัสดุ อุปกรณ์ และครุภัณฑ์ต่าง ๆ ซึ่งผู้รับจ้างจัดหามาใช้ในงานนี้ ต้องเป็นของใหม่ คุณภาพดี และมีคุณลักษณะคุณสมบัติตรงตามที่กำหนดไว้ในแบบ รายการประกอบแบบ หรือเอกสารที่เกี่ยวข้อง โดยต้องได้รับการอนุมัติจากสถาบันฯ ก่อนนำมาใช้ อย่างไรก็ตาม การอนุมัติของสถาบันฯ นี้ ไม่เป็นเหตุให้ผู้รับจ้างพ้นจากความรับผิดชอบ เมื่อปรากฏในภายหลังว่า วัสดุ อุปกรณ์ และครุภัณฑ์ต่าง ๆ เหล่านั้นไม่ได้มีคุณภาพที่ดีพอ หรือมีรายละเอียดไม่เป็นไปตามที่กำหนดไว้

๔.๒ เพื่อให้งานมีความเรียบร้อย สวยงาม และถูกต้องตามหลักสถาปัตยกรรมและวิศวกรรม ผู้รับจ้างต้องปฏิบัติงาน รวมทั้งติดตั้งวัสดุ อุปกรณ์ และครุภัณฑ์ต่าง ๆ ด้วยวิธีการที่เหมาะสมและถูกต้องตามหลักวิชาการของงานแต่ละประเภท รวมทั้งต้องทดสอบให้ใช้งานได้ดี นอกจากนี้ หากพบว่า มีงานรายการใดก็ตามที่จำเป็นต้องทำ เพื่อให้งานสำเร็จได้อย่างสมบูรณ์ หรือเพื่อให้ได้ผลงานตามมาตรฐานงานช่าง รวมทั้งเพื่อให้ได้คุณภาพที่ดี หรือเพื่อให้เกิดความปลอดภัย ก็ให้ถือว่างานรายการนั้นเป็นส่วนหนึ่งที่ต้องดำเนินการ โดยไม่เรียกร้องค่าใช้จ่ายเพิ่มเติม และไม่สามารถใช้เป็นเหตุในการขยายเวลาปฏิบัติงานตามสัญญา หรือของดหรือลดค่าปรับ

๔.๓ กรณีที่ผู้รับจ้างได้ติดตั้งวัสดุ อุปกรณ์ และครุภัณฑ์ หรือดำเนินงานใด ๆ ไปแล้ว ไม่ว่าจะติดตั้งทั้งหมดหรือบางส่วน แต่ปรากฏว่า ได้ใช้วัสดุ อุปกรณ์ และครุภัณฑ์ที่มีคุณภาพต่ำกว่า หรือผิดจากมาตรฐานที่กำหนดไว้ในแบบหรือข้อกำหนดประกอบแบบ หรือผิดจากที่ได้รับอนุมัติ สถาบันฯ สงวนสิทธิ์ที่จะสั่งให้ทำใหม่หรือแก้ไขจนเป็นที่พอใจ โดยสถาบันฯ มีสิทธิ์เรียกค่าเสียหาย หรือถ้าสถาบันฯ ได้ยอมรับงานติดตั้งนั้น ผู้รับจ้างต้องยินยอมให้สถาบันฯ หักเงินเพื่อชดเชยความเสียหายดังกล่าว และในกรณีที่มีความล่าช้าเกิดขึ้นด้วยเหตุข้างต้นนี้ จะไม่สามารถใช้เป็นเหตุในการขยายเวลาปฏิบัติงานตามสัญญา หรือของดหรือลดค่าปรับ

๔.๔ สำหรับงานส่วนใดที่จำเป็นต้องมีการพิจารณา ตรวจสอบ อนุมัติ หรือทดสอบก่อนจึงจะดำเนินการต่อไปได้นั้น ผู้รับจ้างต้องถือปฏิบัติอย่างเคร่งครัด หากมีงานส่วนหนึ่งส่วนใดที่จัดทำไปก่อน โดยไม่ได้รับการพิจารณาตรวจสอบ อนุมัติ หรือทดสอบ สถาบันฯ มีสิทธิ์ที่จะปฏิเสธงานส่วนนั้นได้ และสถาบันฯ ยังมีสิทธิ์ที่จะให้ทำงานส่วนนั้นใหม่ โดยผู้รับจ้างต้องไม่คิดค่าใช้จ่ายใด ๆ รวมทั้งไม่สามารถใช้เป็นเหตุในการขยายเวลาปฏิบัติงานตามสัญญา หรือของดหรือลดค่าปรับ

/๔.๕ ผู้รับจ้าง...

๔.๕ ผู้รับจ้างเป็นผู้รับผิดชอบในความเสียหาย ความชำรุดบกพร่องของงาน ก่อนการส่งมอบงาน

การทดสอบ

๔.๖ สำหรับการทดสอบงานใด ๆ ผู้รับจ้างต้องแจ้งกำหนดการทดสอบ พร้อมรายละเอียดวิธีการทดสอบ ให้สถาบันฯ พิจารณา เป็นเวลาอย่างน้อย ๗ วัน ก่อนที่จะทดสอบ

๔.๗ ผู้รับจ้างเป็นผู้รับผิดชอบค่าใช้จ่ายของการทดสอบที่เกิดขึ้นทั้งหมด

๔.๘ สถาบันฯ มีสิทธิ์ในการสั่งให้ผู้รับจ้างส่งมอบทดสอบคุณสมบัติของวัสดุ อุปกรณ์ และครุภัณฑ์ต่าง ๆ ตามจำนวนหรือสัดส่วนที่เหมาะสม โดยผู้รับจ้างเป็นผู้รับผิดชอบค่าใช้จ่ายของการทดสอบที่เกิดขึ้น

ลงชื่อ..........ประธานกรรมการ
(นายภาคภูมิ กลั่นไพร)

ลงชื่อ..........กรรมการ
(นายพิศาล ศีร์วงก์)

ลงชื่อ..........กรรมการและเลขานุการ
(นายบุญชัย ไชยอาจ)

การแบ่งงวดงาน-งวดเงิน และระยะเวลาการก่อสร้าง


สิ่งก่อสร้าง	ปรับปรุงอาคารหอประชุมสถาบันการอาชีวศึกษาภาคตะวันออกเฉียงเหนือ ๑ ตำบลหาดคำ อำเภอเมืองหนองคาย จังหวัดหนองคาย จำนวน ๑ รายการ
สถานที่ก่อสร้าง	สถาบันการอาชีวศึกษาภาคตะวันออกเฉียงเหนือ ๑ ตำบลหาดคำ อำเภอเมืองหนองคาย จังหวัดหนองคาย
ราคาค่าก่อสร้าง	๒,๗๖๖,๖๐๐.- บาท (สองล้านเจ็ดแสนหกหมื่นหกพันหกร้อยบาทถ้วน)
ระยะเวลาก่อสร้าง	๑๒๐ วัน (หนึ่งร้อยยี่สิบวัน)
การก่อสร้างแบ่งเป็น	๔ งวด (สี่งวด)
งวดที่ ๑	จำนวนเงิน ๑๕% (ร้อยละสิบห้าของราคาค่าจ้าง) เป็นเงิน ๔๑๔,๙๙๐.- บาท (สี่แสนหนึ่งหมื่นสี่พันเก้าร้อยเก้าสิบบาทถ้วน) จ่ายให้เมื่อผู้รับจ้างได้ดำเนินการ <ul style="list-style-type: none"> - จัดทำแผนปฏิบัติงานก่อสร้างแล้วเสร็จ - รื้อถอนห้องน้ำข้างสถาบันแล้วเสร็จ - รื้อถอนผนังห้องรับรองในอาคารสถาบันแล้วเสร็จ - งานโครงสร้าง ค.ส.ล. ห้องน้ำแล้วเสร็จ - งานท่อระบบสุขาภิบาลห้องน้ำแล้วเสร็จ - งานผนังก่ออิฐฉาบปูน วงกบ เอ็น ห้องน้ำแล้วเสร็จ - งานติดตั้งประตู หน้าต่างห้องน้ำแล้วเสร็จ - งานผนังไฟเบอร์บอร์ดซีเมนต์บอร์ดและผนังไฟเบอร์ซีเมนต์ ๔ นิ้ว เว้นร่องแล้วเสร็จ - กำหนดแล้วเสร็จ ๔๐ วัน
งวดที่ ๒	จำนวนเงิน ๑๕% (ร้อยละสิบห้าของราคาค่าจ้าง) เป็นเงิน ๔๑๔,๙๙๐.- บาท (สี่แสนหนึ่งหมื่นสี่พันเก้าร้อยเก้าสิบบาทถ้วน) จ่ายให้เมื่อผู้รับจ้างได้ดำเนินการ <ul style="list-style-type: none"> - งานฝ้าเพดานภายใน ภายนอก ห้องน้ำแล้วเสร็จ - งานปูกระเบื้องพื้นผนังทางเดินห้องน้ำแล้วเสร็จ - งานติดตั้งสุขภัณฑ์และอุปกรณ์ต่าง ๆ ห้องน้ำแล้วเสร็จ - งานระบบไฟฟ้าแสงสว่างและอุปกรณ์ห้องน้ำแล้วเสร็จ - งานทาสีห้องน้ำแล้วเสร็จ - งานผนังไฟเบอร์ซีเมนต์บอร์ด ทาสี ในอาคารสถาบันแล้วเสร็จ - กำหนดแล้วเสร็จ ๓๐ วัน
งวดที่ ๓	จำนวนเงิน ๓๐% (ร้อยละสามสิบของราคาค่าจ้าง) เป็นเงิน ๘๒๙,๙๘๐.- บาท (แปดแสนสองหมื่นเก้าพันเก้าร้อยแปดสิบบาทถ้วน) จ่ายให้เมื่อผู้รับจ้างได้ดำเนินการ <ul style="list-style-type: none"> - งานผนังอลูมิเนียม ประตู หน้าต่าง และอุปกรณ์ภายในอาคารสถาบันแล้วเสร็จ - งานฝ้ามันภายในอาคารสถาบันแล้วเสร็จ - กำหนดแล้วเสร็จ ๓๐ วัน

/งวดที่ 4 จำนวนเงิน...

- งวดที่ ๔ จำนวนเงิน ๔๐% (ร้อยละสี่สิบของราคาค่าจ้าง) เป็นเงิน ๑,๑๐๖,๖๔๐.- บาท (หนึ่งล้านหนึ่งแสนหกพันหกกร้อยสี่สิบบาทถ้วน) จ่ายให้เมื่อผู้รับจ้างได้ดำเนินการ
- งานติดตั้งครุภัณฑ์ตามแบบรูปรายการแล้วเสร็จ
 - เก็บความเรียบร้อยงาน ทำความสะอาด พร้อมงานส่งมอบครุภัณฑ์อื่น ๆ ตามแบบรูปรายการแล้วเสร็จทั้งหมด
 - กำหนดแล้วเสร็จ ๒๐ วัน

ลงชื่อ..........ประธานกรรมการ
(นายภาคภูมิ กลั่นไพร่)

ลงชื่อ..........กรรมการ
(นายพิศาล ศิริวงค์)

ลงชื่อ..........กรรมการและเลขานุการ
(นายบุญชัย ไชยอาจ)